

27 12 15

平成27(2015)年12月15日発行
広報あつぎ 第1221号

ネットは
www.city.atsugi.kanagawa.jp

広報あつぎ

あゆこちゃん
の年賀状を送ろう
デザインは4種類。市
ホームページからダウ
ンロードしてください。
☎ 広報戦略課 225-2448

編集・発行 / 厚木市政策部広報戦略課
〒243-8511 神奈川県厚木市中町3-17-17
TEL.046-223-1511(代) FAX.046-223-9951



市民朝市

新鮮な野菜やこだわりの加工品
を生産者から直接購入できます。

日時 毎週日曜日 6時～7時
年内は12月30日「とめ市」まで
年始は1月10日「初市」から

会場 文化会館駐車場
(恩名1-9-20)
☎ 農業政策課 225-2801



会話を楽しむ瀬田夫妻。朝市は安心と温かさで人気

年越しそばの由来

縁起物として江戸時代中期から食べられている
年越しそばには、次のような由来があります。

- ①健康に良く細長い『長寿になる』
- ②切れやすいことから『1年の厄を断ち切る』
- ③細工師が散らばった金粉を集めるために丸めた
そば生地を使ったことから『金運を上げる』

愛される味に

「トン、トン、トン…」しんと静まる店内に、
そば包丁の木を打つ音がリズム良く響く。石臼でひかれたこだわりの粉に、水を含ませ素早く練り上げる。薄く伸ばした生地を丁寧に折り畳み、包丁を滑らせるように落として1mmほどに切りそろえていく。

上依知で手打ちそば店を営む瀬田清さん(64)は、この道43年のそば打ち職人。気温や湿度によって毎日変わる水加減を、研ぎ澄まされた手の感覚と目で見極め、そばを打つ。週6日夫婦で店を切り盛りしながら、毎週

日曜の厚木市民朝市にも出店。13年にわたり自慢のそばを販売し、常連客が付くなど親しまれ続けている。朝市ではなじみの客と会話を弾ませながら、地場産の野菜など店で使う新鮮な食材を仕入れることも欠かさない。

「そばは、粉と水だけでできている繊細な食べ物。いつ来ても満足してもらえるように、旬の食材を使ったそばや新しいメニューを考えているよ」とほほ笑む瀬田さん。古くから愛される国民食を常においしく提供するため、ごまかしの利かない味への追究が続く。

自然歳時記

モズ モズ科

体長約20cm、鋭いくちばしをした小型の猛禽類。漢字で「百舌」と書き、他の小鳥の鳴きまねでおびき寄せて襲うこともある。雄は翼に白斑がある。／玉川の河川敷で見つけた。 写真・文/吉田文雄



「キチキチキチキュンキュン」と、モズの高鳴きが聞こえる。「ギチギチギチ」と低く鳴き、田んぼと河川の間を走るように行き来し捕まえた昆虫を大事そうに食べていた。ふと気が付くと、虫をくわえたままじっと動かなくなった。双眼鏡で見ると実に困った顔をしていた。捕

まえたゲジを食べようか迷っていたようだが、足でつかみボイと捨てた。何度か行き来した後、オニグルミの木に止まった。風もなくかげろうが立ちそうな午後、まどろむようなくびをすると動かなくなった。きっと楽しい夢を見ているのだろう。

こちらから

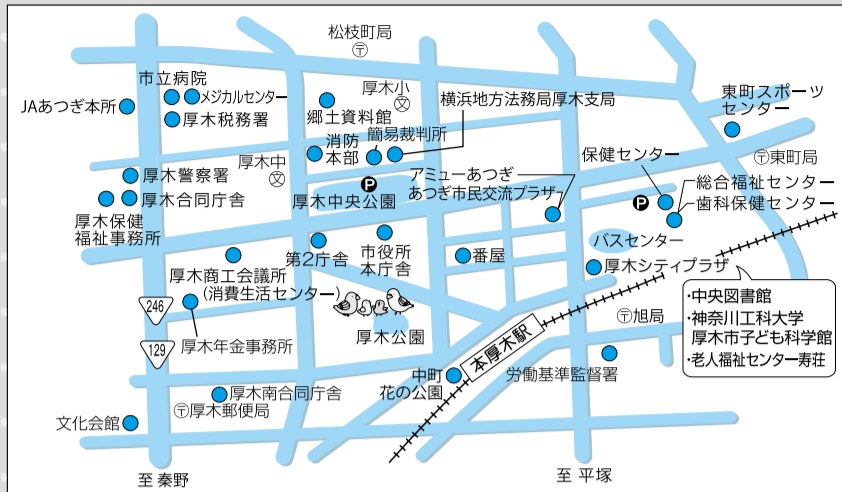
タウンガイド

12月

日	月	火	水	木	金	土
	1	2	3	4	5	
6	7	8	9	10	11	12
13	14	15	16	17	18	19
20	21	22	23	24	25	26
27	28	29	30	31		

1月

日	月	火	水	木	金	土
					1	2
3	4	5	6	7	8	9
10	11	12	13	14	15	16
17	18	19	20	21	22	23
24	25	26	27	28	29	30
31						



うっかりサンタ
くらもと わかな
藏本 和香奈さん
東京工芸大学マンガ学科3年

市制60周年記念事業

マイタウンクラブ Gポイント対象事業

①印の番号で、ウェブ上から詳しい情報がご覧になれます。「①」と記されたものは、申し込みもできます。www.mytownclub.com [携帯電話は末尾に/cpを]
②印は、あゆこちゃんGENKIポイント「Gポイント」の対象事業です。参加すると、記載されている数字分のポイントが付与されます。



催し

神奈川工科大学 厚木市子ども科学館の催し

■ミニ工作教室「たたきざる」

1月10日、①13時30分～②14時～。
シンバルをたたく猿のおもちゃを作る。定員各回35人。無料。②当日13時20分から整理券を配布。先

着順。①152570

■おもしろ実験「静電気であそぼう」

1月10日、13時30分～14時30分。
静電気を使って楽しく遊ぶ。定員70人。無料。②当日直接会場へ。先着順。①152569

いずれも会場、問い合わせは、
神奈川工科大学厚木市子ども科学館 ☎221-4152。

■森林セラピー体験と温泉

《七沢》1月13日、9時30分～15時30分。東丹沢七沢観光案内所(七

沢751-1) 集合。見城ハイキングコースと温泉(福元館)を楽しむ。定員20人。①152558 《飯山》1月21日、9時30分～15時。飯山トレイルランニングステーション(飯山5547) 集合。飯山白山順礼峠ハイキングコースと温泉(ふるさとの宿)を楽しむ。定員20人。①152557

いずれも参加費は1000円(入浴・保険料)。弁当、飲み物、タオル、トレッキングシューズなどをお持ちください。②12月15日から東丹沢七沢観光案内所 ☎248-1102へ。先着順。②1

学ぶ。市内在住在勤在学の方20人。無料。②ハガキに講座名、〒住所、氏名(ふりがな)、年齢、電話番号、ファクス番号を書き、1月6日(必着)までに〒243-8511障がい福祉課 ☎225-2221へ。抽選。①152529 ②1

JAあつぎクッキングスタジオ「DaidoCoひなた」講習会

■1月ふるさと先生の日～ぼかぼかシヨウガ料理～

1月6日、10時～13時。シヨウガを使い体を温める料理を作る。定員30人。600円。

■「幸月堂」店主に学ぶ和菓子講座～地元の美味しいお店シリーズ～

1月14日、13時30分～15時30分。初心者でも簡単な方法で「練りきり」を作る。定員24人。1500円。

■みんなのよい食プロジェクト！～旬のものを美味しく食べよう～

1月20日、10時～13時。小松菜とシメジたっぷり中華飯、大根のくるくる巻き煮、イチゴのさくさくマカロンを作る。定員30人。600円。

■ひなたパン工房～厚木産小麦粉で作る絶品パン～

1月27日、13時30分～16時。厚木産の小麦粉を使い具材入りのパンを作る。定員24人。1000円。

いずれも会場は、JAあつぎ本所4階クッキングスタジオ「DaidoCoひなた」。市内または清川村在住の方。②JAあつぎ営農企画課 ☎221-2273へ。先着順。②5

1月のギャラリー

問あつぎ市民交流プラザ ☎225-2510

会場	日程	催し名
あつぎアートギャラリー (アミューあつぎ5階 あつぎ市民交流プラザ)	1月6日～12日	第17回やさしい水彩画教室展 富士山世界文化遺産 写真展 厚木市写真クラブ 写真展
	1月13日～19日	厚木しあわせクラブ陶芸愛好会 干支「申」展
	1月16日～17日	三橋藤香社中いけばな池坊展
	1月20日～25日	美術・雑貨フェア(展示販売)
	1月21日～26日	厚木愛甲地区中学校文化連盟芸術祭 美術科学習発表会
	1月27日～2月2日	厚木愛甲地区中学校文化連盟 技術家庭科・特別支援学級部会発表会
ロードギャラリー (厚木地下道)	1月28日～2月2日	生き生き作品展(絵画、絵手紙、工芸品など)
	12月17日～1月12日	明るい選挙啓発ポスターコンクール展示会
	12月17日～1月19日	第12回湘北地区協議会 ボイスカウト 写真コンテスト入選作品写真展
	1月14日～19日	第32回緑の書道コンクール入選作品展
ミニギャラリー (市役所1階ホール)	1月21日～2月16日	れんげ書道会40周年記念展
	12月2日～2月1日	「Cook 4 my girlfriend」～あの日見た彼女の 名前を僕はまだ知らない～(写真展示)



講座

講演会「被ばくのお話(身近な被ばくについて)」

1月21日、14時～15時。市立病院。診療放射線技師が、被ばくによる人体への影響やがんとの関係を解説。定員50人。無料。②1月7日までに経営管理課 ☎221-1570へ。抽選。①152549 ②5

■手書き要約筆記講習会

1月18日～3月7日の毎週月曜(全8回)。13時30分～15時30分(初回は13時15分～)。あつぎ市民交流プラザ。話の要約を文字にして、耳が不自由な人に伝える要約筆記を

振り込め詐欺・特殊詐欺 あの手この手 ⑨

振り込め詐欺チェック表で確認しましょう!

息子や職員などを名乗って掛けてくる次のような電話は、詐欺の可能性がります!

- 携帯電話の番号が変わった
- カバンや大切な書類を失くした
- 今日中にお金が必要だ
- 会社の者がお金を受け取る。自分はいけない
- 医療費や税金が戻ります。今日中に手続きしてください
- ATMに着いたら電話をください

振り込め詐欺 平成27年市内被害状況

16件(11月末日現在)
(被害額約5142万円)



問くらし交通安全課 ☎225-2148・厚木警察署 ☎223-0110

飯山楽菜園利用者募集



農家の指導を受けながら野菜作りができる体験型農園「飯山楽菜園」の新規利用者を募集します。

《場所》飯山3588ほか
《募集区画》70区画
《料金》38000円(種、苗、農機具代など)
《利用期間》平成28年3月～平成29年1月



②電話またはファクスに〒住所、氏名、電話番号を書き、1月31日までに飯山楽菜園管理組合・志村 ☎・FAX241-1946へ。抽選。

②農業政策課 ☎225-2800

丁寧な指導で、初心者でも安心

大人のためのクラフト教室

1月31日、10時～15時30分。七沢自然ふれあいセンター（七沢2440）。台所で使える木製の飾り棚を作る。市内在住で高校生以上の方15人。1500円（軽食代、保険料）。昼食をお持ちください。直接、電話またはファクスに〒住所、参加者の氏名（ふりがな）、年齢、電話番号を書き、1月14日までに七沢自然ふれあいセンター ☎248-3500・FAX248-4708へ。抽選。 ☎152598 ㊦1

情報プラザのパソコン講座

■パソコン入門講座
1月8・15・22・29日（全4回）。9時30分～12時30分。文書作成、ファイル管理、インターネットでの情報収集、セキュリティー対策などを学ぶ。定員16人。1100円（テキスト代ほか）。 ☎152563

■文書作成・表計算講座

1月8・15・22・29日（全4回）。13時30分～16時30分。文書作成や表計算ソフトの基本的な操作、アプリと連携したデータの共有方法などを学ぶ。マウス操作・文字入力・リボン・ツールバーを理解している方16人。2200円（テキスト代ほか）。 ☎152564

■写真データを整理しよう

1月13・20日（全2回）。9時30分～12時30分。デジタルカメラ写真の取り込み方や画像ファイルの整理方法などを学ぶ。マウス操作と文字入力ができる方16人。400円（テキスト代ほか）。 ☎152565

■シェイプアート教室

1月13・20日（全2回）、13時30分～16時30分。文書作成ソフトを使ってイラストを描く。マウス操作と文字入力、ウインドウの切り替えができる方16人。400円（テキスト代ほか）。 ☎152566

■就職・仕事に役立つ文書作成講座

1月17日、9時30分～16時30分。文書作成ソフトでの入力、レイアウト調整などを学び、就職・仕事に必要なスキルを身に付ける。マウス操作と文字入力、ウインドウの切り替えができる方16人。900

円（テキスト代）。 ☎152567

いずれも会場は情報プラザ。申し込みは1人1講座。往復ハガキに講座名、 ☎番号、〒住所、氏名（ふりがな）、年齢、電話番号、市外在住の方は勤務先または在学先を書き、12月24日（必着）までに〒243-0021岡田3050情報プラザ ☎220-2711へ。ウェブ申し込みの方で市外在住の場合は、連絡事項の欄に勤務先または在学先を書いてください。抽選。 ㊦1

資料館講座 「はじめての古文書」

2月13・20・27日、3月12・19・26日（全6回）。10時～12時。郷土資料館。えとや時刻など古文書の基礎知識を学ぶ。市内在住の勤労在学の方24人。無料。 ☎1月8日までに郷土資料館 ☎225-2515へ。抽選。 ☎152603 ㊦1

第2回キッズテニス教室

1月17日、①10時～12時②13時30分～15時30分。①市内在住の年中～小学3年生②市内在住の年中～小学6年生。東町スポーツセンター。基礎技術の講習。定員各回30人。800円。 ☎ハガキ、ファクスに教室名、希望の時間、〒住所、氏名（ふりがな）、年齢、学年、電話番号を書き、12月23日（必着）までに〒243-0039温水西1-27-1体育協会 ☎247-7212・FAX248-7151へ。抽選。 ☎152576②152577



こどもえいがかい

12月25日、①11時～11時25分②14時～14時55分。中央図書館。①チップとデール「リスの朝ごはん」「リスの冬支度」など4作品②ムーミンパペットアニメーション「クリスマスイブ」「ムーミン谷の冬」など4作品を上映。3歳以上の方。各回100人（幼児は保護者同伴）。無料。 ☎当日直接会場へ。先着順。 ☎中央図書館 ☎223-0033。

映画.comシネマ

http://atsugieiga.com ☎206-4541

12月12日	岸辺の旅	12月12日～18日 11時50分～、19時45分～ 12月19日～25日 12時25分～、16時50分～
～25日	しあわせへのまわり道	12月12日～18日 14時25分～、18時00分～ 12月19日～25日 10時30分～、14時55分～
12月19日	先生と迷い猫	12月19日～25日 10時5分～、14時25分～ 12月26日～31日 12時10分～、18時10分～※
～31日	ヴィンセントが教えてくれたこと	12月19日～25日 12時20分～、18時10分～ 12月26日～31日 10時5分～、14時20分～※
12月26日	パケモノの子	16時35分～、20時15分～（31日は14時20分～のみ）
～1月8日	バクマン。	10時10分～、17時25分～※
1月2日	ボクは坊さん。	12時35分～、19時50分～※
～15日	心か叫びたがっているんだ。	15時00分～
1月2日	彼は秘密の	1月2日～8日 10時5分～、14時15分～ 1月9日～15日 12時15分～、20時20分～
～15日	女ともだち(R15+)	1月2日～8日 12時5分～、20時10分～ 1月9日～15日 10時5分～、14時15分～

1月1日は休館日です。※印の回は12月31日は上映しません。

おはなし会

1月9・10・16・17・23・24・30・31日、14時～14時30分。中央図書館。素話、絵本と紙芝居の読み聞かせなど。4歳～小学2年生程度。無料。 ☎当日直接会場へ。 ☎中央図書館 ☎223-0033。

おひざにだっこのおはなし会

12月23・24日、①10時30分～②11時～（各回30分）。中央図書館。歌遊び、手遊び、人形劇、紙芝居の読み聞かせなど。1～4歳程度の幼児と保護者。無料。 ☎当日直接会場へ。 ☎中央図書館 ☎223-0033。 ㊦1

ブックスタート

①12月16日、10時～12時。あつぎ市民交流プラザ。②1月8日、11時30分～12時。保健センター。③1月13日、10時～12時。あつぎ市民交流プラザ。読み聞かせの方法や年齢に応じた絵本を5分程度で紹介し、1冊進呈。市内在住で平成26年4月2日以降に生まれた赤ちゃん（赤ちゃん1人につき1冊）。生後4カ月頃が最適。無料。母子健康手帳をお持ちください。 ☎当日直接会場へ。都合の悪い方は事前に予約の上、第2・3木曜の11時～12時、14時～15時に中央図書館で受けられます。 ☎中央図書館 ☎223-0033。 ㊦1

親子ふれあい遊び

■7カ月から歩き始めの子ども

1月15日、①10時～10時40分②11時～11時40分。あつぎ市民交流プラザ。市内在住の生後7カ月～歩き始めの子どもと保護者15組（既受講者を除く）。

■1歳児

1月29日、③10時30分～11時30分。森の里公民館（森の里1-31-1）。市内在住で歩行ができる1歳児と保護者15組。

■2歳児

1月8日、④10時～10時40分⑤11時～11時40分。あつぎ市民交流プラザ。市内在住の2歳児と保護者20組。

いずれも無料。 ☎①②1月8日③1月22日④⑤1月4日までに子育て支援センター ☎225-2922へ。抽選。 ☎152552②152553③152555④152550⑤152551 ㊦5

ベビーマッサージ

1月22日、10時30分～11時30分。あつぎ市民交流プラザ。オイルを使ったマッサージで赤ちゃんとの触れ合い方を学ぶ。市内在住の生後1～6カ月の赤ちゃん（赤ちゃん1人につき1冊）。生後4カ月頃が最適。無料。母子健康手帳をお持ちください。 ☎当日直接会場へ。都合の悪い方は事前に予約の上、第2・3木曜の11時～12時、14時～15時に中央図書館で受けられます。 ☎中央図書館 ☎223-0033。 ㊦1

移動図書館 わかあゆ号

貸し出しは1人10冊まで。雨天中止。 ☎中央図書館 ☎223-0033

5日・19日	エステスクエア本厚木 勝見公園 緑ヶ丘北公園	13:30～14:00 14:30～15:00 15:30～16:00
6日・20日	たちばな幼稚園前 そりだ公園 妻田東児童館	13:15～13:45 14:15～15:00 15:30～16:00
7日・21日	愛名第二公園 西ノ久保公園	13:50～14:20 15:20～16:00
8日・22日	宮の里公園 下戸田菅原神社 中戸田八幡神社児童遊園	10:30～11:30 14:00～14:45 15:15～16:00
12日・26日	まつかげ台中公園 大谷公園 鷹尾児童館	13:30～14:00 14:15～15:00 15:30～16:00
13日・27日	七沢病院 愛甲宮前公園 愛甲児童館	13:00～14:00 14:45～15:15 15:30～16:00
14日・28日	長谷公園 毛利台児童館	14:30～15:10 15:30～16:00
15日・29日	子合児童遊園 本厚木スカイハイツ 山際児童館	10:30～11:30 14:00～14:45 15:30～16:00

移動子育てサロン

☎子育て支援センター ☎225-2922 ☎152556 ㊦1

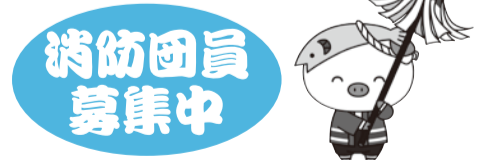
8日	鷹尾・上荻野	20日	下古沢・温水恩名
12日	三田・まつかげ台	21日	愛甲原・上落合
13日	宮の里	22日	岡田・藤塚
14日	飯山中部・及川	25日	浅間山
15日	妻田東・七沢	26日	毛利台・吾妻町
18日	愛甲・小野・イトヨーカドー4階	27日	下川入・上戸田
19日	中依知	28日	緑ヶ丘・山際

イトヨーカドー以外は全て児童館。保護者同士、子ども同士の交流と子育て相談の場。0～6歳の子どもと保護者。無料。《時間》10時15分～11時45分 ☎当日直接会場へ。

12月25日～31日 歳末火災特別警戒

「無防備な心に火災がかくれんぼ」をスローガンに特別警戒を実施します。出掛ける前や就寝時には、火の元を確かめましょう。

☎警防課 ☎223-9368



《対象》市内在住の勤の18歳以上の方
《主な活動》消火・救急・水防活動、避難誘導、パトロール、資機材点検など
《任期・待遇》1期2年。出勤手当、公務災害補償、退職報償金、被服の貸与など

☎消防総務課 ☎223-9366

募集

保健師(嘱託員)を募集

《内容》母子保健事業での保健指導、健康診査や健康相談など《対象》保健師資格を有する方若干名《雇用期間》平成29年3月まで(更新あり)《勤務時間》1回4時間程度《給与》1回7300円。市販の履歴書に写真を貼り、直接、健康づくり課 ☎225-2597へ。書類選考・面接あり。

お知らせ

家屋取り壊しなどの届け

固定資産税・都市計画税は、1月1日現在で所有する土地・家屋に課税されます。家屋を取り壊した場合や、売買・相続などで登記していない家屋の所有者に変更が生じた場合は、資産税課 ☎225-2031にご連絡ください。

償却資産の申告期限は2月1日

事業者(個人・法人)の事業用機械や備品などの償却資産は、固定資産税の課税対象となります。1月1日現在で、償却資産がある方は2月1日までに申告してください。☎資産税課 ☎225-2032。

平成28年度市立小中学校体育館開放使用団体の登録

《対象》市内在住に勤在学の方10人以上で構成し、年間を通して定期的に使用する非営利のスポーツ・レクリエーション団体(市内在住の代表者が必要)《使用施設》1団体1校(原則、代表者が在住する学区内の学校)《開放日時》土・日曜、祝日=①9時~12時②13時~16時③17時~22時。平日=①19時~22時(6月~9月)②18時~21時(10月~5月)《費用》無料。☎スポーツ政策課や公民館にある申

請書(市ホームページからダウンロード可)に必要事項を書き、1月15日までにスポーツ政策課 ☎225-2530へ。申請後、調整会議に出席し使用の可否や日程を決定します。

中小企業利子補給金申請書の送付

市の融資制度などを利用しての事業者(利子補給対象者のみ)に12月下旬に申請書を送ります。早めに借入金融機関に提出してください。☎産業振興課 ☎225-2830。

「厚木市史たより」第13号を発行

市史編さん事業の紹介と市史を読み解く手引となる「厚木市史たより第13号」を発行しました。内容は「古代厚木の人々の信仰」です。公民館、図書館、郷土資料館、文化財保護課などで配布しています。☎文化財保護課 ☎225-2060。

みんなの声でつくるまち

《パブリックコメント》
■第2次健康食育あつぎプランの策定
《閲覧期間》1月5日~2月3日《閲覧場所》健康医療課窓口、市政情報コーナー、公民館、本厚木・愛甲石田連絡所、総合福祉センター、中央図書館、市ホームページ、《応募資格》市内在住に勤在学の個人・法人・団体《応募方法》閲覧場所にある用紙を備え付けの「わたしの提案箱」に投函するか、直接または郵送、ファクス、Eメールで〒243-0018健康医療課 ☎225-2174・FAX 223-7066・e-mail=2250@city.atsugi.kanagawa.jpへ。

まちの移動保健室(1月)

12日 = 保健センター(9時30分~11時30分)。18日 = 厚木シティプラザ(9時30分~11時30分)。いずれも血圧・体重測定、相談など。無料。☎当日直接会場へ。☎5健康づくり課 ☎225-2201

12月の広報番組ガイド

ケーブルテレビ	あつぎ 元気Wave ①12時~②19時30分~③22時45分~(各15分) ※内容や時間を変更する場合があります。
あゆチャンネル(11ch)	12月16日~31日 ◆プレイバック厚木2015 ことし1年の出来事を市民リポーターと振り返ります
市ホームページ	あつぎ映像ライブラリー ケーブルテレビの番組を放送開始後に配信 あつぎ元気Wave 検索
テレビ	t v k マイコミュニティ(3分程度) 毎月第1・3月曜、13時50分ごろ ありがとう!
ラジオ	FMヨコハマ エリアナビ(3分程度) 毎月第1・3火曜、9時35分ごろ ザ・ブリーズ

相談

●12時~13時は受け付けません(消費生活相談を除く)。
●無料 ※祝日、振り替え休日などは実施していません。

▼種類	▼実施日時・内容	▼問い合わせ	▼会場
高齢者介護	月~金曜(水曜除く)、9時~17時 高齢者の生活・介護全般	健康長寿課 ☎225-2220	2階
税務登記	毎月第1・3月曜、13時~16時 12月14日、1月18日。13時~16時		
法律	毎週火曜、毎月第2~4水曜、10時~16時 要予約(前週から受け付け。先着10人)		
司法書士法律	毎月第4月曜日、13時~16時 要予約(前週から受け付け。先着6人)		
交通事故	毎月第2~4金曜、13時~16時	市民協働推進課 ☎225-2100	総合相談コーナー(1階)
行政	毎月第2・4木曜、13時~16時		
外国人	毎週木曜、13時~16時 ポルトガル語・スペイン語・英語		
不動産	毎月第1木曜、13時~16時		
公証人	毎月第1・3金曜、13時~15時		
行政書士	毎月第1月曜、13時~16時		
人権	第1~4水曜、13時~16時	市民協働推進課 ☎225-2215	
特定開発事業紛争	毎週金曜、9時~16時 要予約 特定開発事業に関する紛争など	都市計画課 ☎225-2401	
マンション管理	毎月第3水曜、13時~16時 要予約(7日前まで) 管理組合の運営、長期修繕計画など	住宅課 ☎225-2330	
自殺予防	1月7日、13時~16時 要予約 1月18日、9時~12時 要予約 臨床心理士による命のサポート相談	健康づくり課 ☎225-2201	保健センター
ヘルスアップ	1月7・19日、9時~10時30分。1月12・25日、13時15分~14時45分 要予約(前日まで) 生活習慣病中心の栄養や運動		
勤労者のための法律相談(夜間)	12月25日、1月22日。17時20分~20時(原則毎月第4金曜) 要予約 労働条件や賃金不払い、解雇、その他生活のトラブルなど	産業振興課 ☎225-2585	あつぎ市民交流プラザ(アミューあつぎ5階)
働く人の心の悩み	12月16日、1月27日。18時~20時50分(原則毎月第4水曜) 要予約 職場の悩みなど		
就職支援	原則毎月第2・4水曜、13時~15時50分 要予約 適職把握、履歴書作成、面接指導など	産業振興課 ☎225-2585	8階
児童虐待DV	月~金曜、9時~17時	家庭相談課 ☎225-2244	7階
女性一般	月~金曜、10時~17時 ※電話相談可 生き方や家庭、職場の悩みなど	女性のための相談室(家庭相談課) ☎221-0123	7階
女性法律	毎月第3金曜(祝日の場合は第2金曜)、13時~16時 要予約		
教育	月~金曜、9時~17時(火曜は20時) 要予約 子どもの教育 ※電話・Eメールでの相談可	青少年教育相談センター ☎221-8080	6階
ボランティア	毎月第3金曜、13時~16時	市民協働推進課 ☎225-2141	3階
成年後見	毎月第2・3水曜、13時~15時 要予約 司法書士による成年後見	社会福祉協議会 ☎225-2947	総合福祉センター(5階)
消費生活	月~金曜、9時30分~16時 契約などのトラブルや悪質商法など	消費生活センター ☎294-5800	厚木商工会議所(4階)
多重債務	毎月第4金曜(祝日の場合は第3金曜)、13時~16時 要予約		
精神保健認知症	1月6・8日、13時30分~16時 要予約 心の病気、アルコール・薬物依存症、認知症など		
栄養専門	1月12・26日、9時30分~16時 要予約 病気の方などの食事	厚木保健福祉事務所 ☎224-1111	厚木保健福祉事務所
障がい児者歯科	1月7日、13時30分~14時 要予約		
エイズ無料検査	1月14・21日、13時10分~15時 要予約 ※匿名可。相談は随時。		

◎1(「精神保健認知症」「栄養専門」「障がい児者歯科」「エイズ無料検査」を除く。「自殺予防」「ヘルスアップ」は◎5)

アミューあつぎ amyu クリスマスイベント

コンサートやショーなどイベントがめじる押しです。クリスマスはぜひ、アミューあつぎへお越しください。



観覧無料

12月23日
13時~ フルトアンサンブル SPUMANTE
14時~ 神奈川フィルハーモニー管弦楽団



神奈川フィルハーモニー管弦楽団

12月24日
13時~、14時~ ヤポンスキーこばやし画伯へのへのもへじ絵、リトル☆オズのマジックショー

12月25日
13時~ ハミングバード(オカリナ)
14時~ 厚木こっこ隊(ブラスバンド)

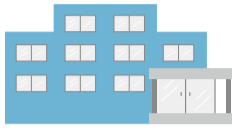
☎当日直接あつぎ市民交流プラザ8階へ。
☎中心市街地整備課 ☎225-2470

お知らせ 市役所や公共施設など年末年始の業務日程

ご確認ください

市役所の一般業務は、12月29日から1月3日まで休業します。
 出生・死亡・婚姻など戸籍に関する届け出は、宿直室（市役所本庁舎南側地下1階）で受け付けます。
 行政経営課 ☎225-2280

Check 1 公共施設の休業・休館日



施設など	休業・休館日
古民家岸邸	26日～5日
生きがいセンター、保健センター、環境みどり公社（し尿収集運搬・浄化槽の清掃、保守点検）、消費生活センター、総合福祉センター、老人福祉センター寿荘、保健センター、情報プラザ、七沢自然ふれあいセンター、郷土資料館、神奈川工科大学厚木市子ども科学館、児童館、公民館（分館、公民館図書室含む）・地区市民センター、本厚木駅・愛甲石田駅・上荻野連絡所、南毛利学習支援センター、文化会館、あつぎセーフティステーション番屋、東町スポーツセンター、荻野運動公園（トラック・テニスコート除く）、ふれあいプラザ、猿ヶ島スポーツセンター（体育館）、猿ヶ島野球場、南毛利スポーツセンター（体育館）、ほうさいの丘公園（センター施設）、放置自転車保管場所、勤労者福祉サービスセンター	29日～3日 ※スポーツ施設などの無料開放は、下表参照。
市立病院外来診療 ☎221-1570 ※救急診療は休診期間中も実施（精神科・形成外科・皮膚科・眼科・耳鼻咽喉科を除く）	29日～3日
アミューあつぎ ①あつぎ市民交流プラザ（5階～7階） ②子育て支援センター（8階） ③その他(地下2階駐車場、地下1階～4階、9階、8階託児室わたぐも)	①②29日～3日 ③1日のみ (31日は18時まで)
中央図書館	31日～3日 (29・30日は9時～17時)
斎場（12月31日は通夜、4日は告別式での式場使用はできません。31日～3日は、霊安室の使用ができません）	1日～3日
厚木中央公園地下駐車場（開場時間は5時～25時）、中町立体駐車場（開場時間は6時～24時）、老人憩の家	通常通り

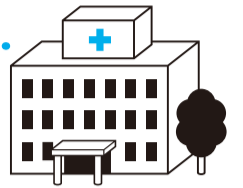
Check 2 資源とごみの収集など



資源とごみの持ち込み	資源とごみの収集日程
環境センターへの持ち込みは29日まで。年始は4日から。	年末は30日まで。年始は4日から。※詳しい収集日程は、ガイドブック「資源とごみの正しい出し方」や、市ホームページで確認してください。

環境センター ☎225-2790（ごみ収集・処理）・☎225-2793（粗大ごみ）
 ☎225-2780（資源収集）

Check 3 年末年始の救急医療



●初期救急診療（入院の必要がない軽症救急患者が対象）
 休日夜間急患診療所（メジカルセンター）☎297-5199

診療科目	内科、小児科
受付時間	29日～3日は、 ①9時～11時30分 ②14時～16時30分 ③18時～21時30分 ※上記時間以外は、2次救急医療機関（下表参照）へ。

●2次救急診療（基本的に救急入院や手術が必要な患者が対象）
 ※内科・外科は6病院による輪番制。29日～3日の受付時間は9時～翌日9時

期日	内科 (第1当番病院)	外科 (第1当番病院)	内科・外科 (第2当番病院)	内科・外科・小児科
29日	仁厚会病院 ☎221-3330	森の里病院 ☎247-2121		
30日	愛川北部病院 ☎284-2121	湘南厚木病院 ☎223-3636		
31日	近藤病院 ☎221-2375	東名厚木病院 ☎229-1771	東名厚木病院 ☎229-1771	厚木市立病院 ☎221-1570
1日	東名厚木病院 ☎229-1771	近藤病院 ☎221-2375		
2日	湘南厚木病院 ☎223-3636	愛川北部病院 ☎284-2121		
3日	近藤病院 ☎221-2375	東名厚木病院 ☎229-1771		

●休日歯科診療
 ◆歯科保健センター☎224-6081

受付時間	29日～3日は、 ①10時～11時30分 ②13時～16時30分
------	--

●休日眼科診療・休日耳鼻咽喉科診療
 ※広域輪番制です。

受付日	29日～3日
当番病院の確認	あつぎ健康相談ダイヤル24 ☎0120-31-4156または、市ホームページをご確認ください。
受付時間の確認	直接当番病院へご確認ください。

あつぎ健康相談ダイヤル24

相談（健康・医療・介護・育児・メンタルヘルス）・医療機関情報

24時間年中無休

さわやか1番 よいところ
 0120-31-4156

医療機関を受診する前に電話で相談を
 ◎発信者番号は通知設定でおかけください
 ※一人でも多くの方が利用できるよう、適正な利用をお願いします。

年末年始を楽しもう！ スポーツ施設などの無料開放（29日～3日）



◎スポーツ施設

施設名	利用方法	利用時間
厚木テニスコート ☎225-2533 南毛利スポーツセンター ☎250-1095 猿ヶ島テニスコート ☎246-2010 荻野運動公園 ☎225-2900 (29日～3日は☎225-2687) 若宮公園 ☎247-7989	予約制 マイタウンクラブ(公共施設予約システム)から申し込んでください。	①9時～11時 ②11時～13時 ③13時～15時 ④15時～17時
厚木野球場 ☎225-2533 玉川野球場 ☎225-2534 及川球技場 ☎242-3060 南毛利スポーツセンターグラウンド ☎250-1095	自由利用〈注意事項〉 ・当日、利用受付簿に必要事項を記入してください。 ・ゴルフ、自転車などの乗り入れ、ペットの散歩などは禁止です。 ・管理者の指示に従ってください。	9時～17時
荻野運動公園競技場トラック ☎225-2900(29日～3日は☎225-2687)	・ランニングのみ利用できます。	

◎公民館体育室など、小中学校グラウンド・体育館

施設名	利用方法	利用時間
公民館体育室など 公民館体育室（依知北・依知南・睦合北・睦合西・荻野・小鮎・相川・緑ヶ丘・森の里公民館、上荻野分館）、玉川公民館プレイホール、南毛利公民館多目的ホール	自由利用〈注意事項〉 ・当日、利用者カードに必要事項を記入してください。 ・用具は各自で用意してください。 ※卓球台2台、バドミントンコート(1面分)は設置してあります。 ・利用者同士で譲り合って利用してください。 ・土足禁止です。 ・管理者の指示に従ってください。	9時～16時
小学校体育館 厚木第二小	自由利用〈注意事項〉 ・自動車・自転車・オートバイの乗り入れ、ペットの散歩は禁止です。	

公民館施設は、社会教育課☎225-2513（28日まで）

小・中学校施設は、学校施設課☎225-2601（28日まで）

市職員の給与状況

平成27年4月1日現在

職員給与の概要をお知らせします。詳しくは12月末までに市ホームページ、市政情報コーナー、市役所の掲示場で公表する「厚木市の人事行政の運営等の状況について」をご覧ください。
 職員課 ☎225-2073

人件費の状況（一般会計決算）

区分	住民基本台帳人口 (27年1月1日)	支出額 (A)	実質収支	人件費※ (B)	人件費率 (B)/(A)	25年度の 人件費率 (参考)
26年度	22万5342人	747億 1086万円	24億 1439万円	142億 2726万円	19.0%	18.8%

※人件費には、特別職に支給される給料・報酬などを含む

職員給与費の状況（一般会計決算）

区分	職員数(A)	給与費				1人当たり 給与費 (B)/(A)
		給料	職員手当※	期末・勤勉手当	計(B)	
26年度	1521人	59億 911万円	21億 9592万円	24億 1045万円	105億 1548万円	691万 3531円

※職員手当とは、扶養・地域・住居・通勤・管理職・特殊勤務・時間外勤務などの手当
 ※職員数は、26年4月1日現在の人数（再任用職員を含む）

職員の平均給料月額と平均年齢の状況

区分	厚木市		国	
	平均給料月額	平均年齢	平均給料月額	平均年齢
一般行政職	33万9339円	43.2歳	33万4283円	43.5歳
技能・労務職	33万6377円	49.2歳	28万9141円	50.2歳
消防職	32万4231円	40.5歳	-	-

職員の初任給の状況

区分	学歴	厚木市	神奈川県	国
		初任給		
一般行政職	大学卒	18万1200円	18万800円	総合職 18万1200円 一般職 17万4200円
	高校卒	15万1800円	14万6500円	一般職 14万2100円
技能・労務職	-	15万1800円※	-	-
消防職	大学卒	20万6800円	-	-
	高校卒	16万7000円	-	-

※技能・労務職の初任給は、環境整備員・道路作業員が19歳以下で採用された場合

職員の経験年数別・学歴別平均給料月額の状況

区分	学歴	経験年数10年	経験年数20年	経験年数30年
一般行政職	大学卒	26万6274円	36万8683円	39万8995円
	高校卒	21万6780円	33万910円	38万2271円
技能・労務職	高校卒	-	31万9329円	36万886円
消防職	高校卒	25万3456円	33万8425円	39万7000円

一般行政職の級別職員数の状況

区分	標準的な職務内容	職員数	構成比	1年前の構成比	5年前の構成比
1級	主事補・技師補	49人	5.2%	3.6%	3.9%
2級	主事・技師	115人	12.3%	13.8%	22.0%
3級	主任	149人	15.9%	16.4%	11.3%
4級	主査	122人	13.0%	12.4%	17.1%
5級	主幹・副主幹	349人	37.3%	37.3%	30.7%
6級	課長・課長代理	72人	7.7%	8.0%	9.3%
7級	次長・参事	50人	5.3%	5.4%	3.4%
8級	理事・部長	31人	3.3%	3.1%	2.3%
計		937人	100%	100%	100%

※給与条例に基づく行政職給料表(1)の級区分による職員数

特別職の報酬などの状況

区分	給料月額等
給料	市長 67万6000円(95万8000円)
	副市長 67万8600円(78万円)・教育長 63万3330円(68万1000円)
報酬	議長 56万6000円
	副議長 49万円
	議員 45万2000円
期末手当	市長・副市長・教育長・議員 3.85月分

※給料の()内は、減額措置をする前の金額
 ※24年度から給料を市長が30%、副市長が13%、教育長が7%減額
 ※期末手当は、26年度の支給割合

職員手当の状況（一般会計）

区分	厚木市		国	
	期末	勤勉	期末	勤勉
1人当たりの 平均支給額	158万1120円		-	
期末・ 勤勉 手当	26年度支給割合		2.6月分 (1.45)	1.5月分 (0.7)
	職制上の段階、職務の 級などによる加算措置		役職加算 5%~20%	役職加算 5%~20% 管理職加算 10%~25%

※()内は、再任用職員の支給割合

区分	厚木市		国		
	自己都合	定年	自己都合	定年	
退職 手当	勤続20年	20.445月分	25.55625月分	20.445月分	25.55625月分
	勤続25年	29.145月分	34.5825月分	29.145月分	34.5825月分
	勤続35年	41.325月分	49.59月分	41.325月分	49.59月分
	最高限度額	49.59月分	49.59月分	49.59月分	49.59月分
	その他の 加算措置	定年前早期退職特例措置 (2%~20%加算)		定年前早期退職特例措置 (2%~45%加算)	
1人当たり平均支給額※	715万円	2310万円	-	-	

※1人当たり平均支給額は、26年度に退職した全職種の職員に支給した平均額

区分	厚木市	国
支給率	12%(15%)	15%
支給対象職員数	1485人	-
支給実績(26年度決算)	6億4062万円	-
支給対象職員1人当たり平均支給年額(26年度決算)	43万1394円	-

※支給率の()内は、条例本則上の率
 ※自主的な削減として、24年度は12%、25・26年度は10%、27年度は12%に引き下げ

区分	全職種
支給実績(26年度決算)	1375万円
支給対象職員数	326人
支給対象職員1人当たり平均支給年額(26年度決算)	4万2178円
職員全体に占める手当支給職員の割合(26年度)	21.4%
手当の種類(手当数)	7種類

区分	支給実績	職員1人当たり平均支給年額
時間外勤務手当	26年度	44万1519円
	25年度	40万607円

区分	内容と支給単価	国	支給実績 ※1	支給職員1人 当たり平均 支給年額※1	
扶養手当	配偶者	1万4000円	1万3000円	2億 2136万円	27万4302円
	配偶者以外の扶養親族	7500円	6500円		
	配偶者のいない職員の扶養親族のうち1人	1万1300円	1万1000円		
	特定期間の加算(15~22歳の子)	5000円	5000円		
住居手当	2万7000円を限度	2万7000円を限度	1億 6438万円	16万4875円	
通勤手当	全額支給(片道2*未満を除く)	5万5000円を限度(片道2*未満を除く)	1億 1022万円	8万9980円	
管理職手当	給料月額の22%以内 ※2	給料月額の25%以内	2億 7258万円	79万9343円	

※1 支給実績と支給職員1人当たり平均支給年額は26年度決算の額
 ※2 管理職手当の月額額は、自主的な削減として、24年度から約8%を減額

予算

執行状況

平成27年度

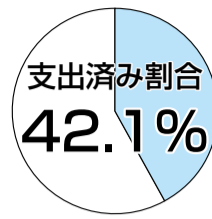
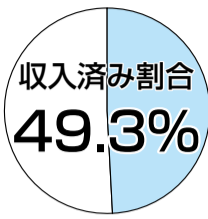
上半期・9月末



市民の皆さんに財政事情を理解していただくため、毎年6月と12月に予算の執行状況を公表しています。今回は、平成27年度上半期(9月30日現在)の執行状況をお知らせします。

☎財政課 ☎225-2170

予算と収入支出の状況



市の予算は、一般会計と特別会計に区分されます。一般会計は地方公共団体の一般的、基本的な事業を行うための収入・支出を経理する会計です。特別会計は特定の事業を行うため、特定の収入と支出を一般会計から切り離して経理する会計です。

病院事業は特別会計ですが、公営企業会計のため、特別会計とは区分しています。

会計区分	予算額	収入済額	収入割合	支出済額	支出割合	
一般会計	786億8587万円	417億9154万円	53.1%	341億4941万円	43.4%	
特別会計	公共用地取得事業	3億7526万円	2億2935万円	61.1%	1億8841万円	50.2%
	後期高齢者医療事業	20億6200万円	9億4255万円	45.7%	8億2638万円	40.1%
	国民健康保険事業	294億4400万円	125億3517万円	42.6%	120億2595万円	40.8%
	介護保険事業	119億9900万円	51億8459万円	43.2%	45億8436万円	38.2%
	公共下水道事業	61億3900万円	28億87万円	45.6%	23億9432万円	39.0%
小計	500億1926万円	216億9253万円	43.4%	200億1942万円	40.0%	
合計	1287億513万円	634億8407万円	49.3%	541億6883万円	42.1%	

一般会計

収入の内訳

区分	予算額	収入済額	収入割合
市税	429億5218万円	279億522万円	65.0%
地方譲与税	5億900万円	1億5106万円	29.7%
地方消費税交付金	41億8600万円	27億7716万円	66.3%
国庫支出金	111億9679万円	47億6554万円	42.6%
県支出金	46億6459万円	14億4925万円	31.1%
繰越金	8億9667万円	25億627万円	279.5%
諸収入	46億3298万円	8億6182万円	18.6%
その他	96億4766万円	13億7522万円	14.3%
合計	786億8587万円	417億9154万円	53.1%

市税の収入済み内訳

区分	予算額	収入済額	収入割合
個人市民税	144億6100万円	68億757万円	47.1%
法人市民税	42億9893万円	58億6571万円	136.4%
固定資産税	195億4499万円	124億1423万円	63.5%
軽自動車税	2億9885万円	2億9342万円	98.2%
市たばこ税	19億4742万円	10億1086万円	51.9%
都市計画税	23億9619万円	15億1148万円	63.1%
入湯税	480万円	195万円	40.6%
合計	429億5218万円	279億522万円	65.0%

支出の内訳

区分	予算額	支出済額	支出割合
議会費	4億8667万円	2億5858万円	53.1%
総務費	79億331万円	32億1269万円	40.6%
民生費	312億2753万円	133億2684万円	42.7%
衛生費	72億5585万円	30億7632万円	42.4%
労働費	2億6616万円	2億1836万円	82.0%
農林水産業費	7億8261万円	2億7691万円	35.4%
商工費	35億4906万円	28億4226万円	80.1%
土木費	99億8986万円	42億3981万円	42.4%
消防費	33億6543万円	11億5988万円	34.5%
教育費	76億5881万円	27億498万円	35.3%
公債費	61億3277万円	28億3278万円	46.2%
予備費	6781万円	0	-
合計	786億8587万円	341億4941万円	43.4%

病院事業の経理状況

特別会計の病院事業は、公営企業会計です。

(消費税含む)

区分	予定額	執行額	執行割合
事業収益	87億6487万円	43億7375万円	49.9%
事業費用	100億9123万円	42億3337万円	42.0%

地方債(借入金)現在高

区分	金額
病院事業会計	102億724万円

*予算額には、一般会計と特別会計との資金調整としての繰入金、繰出金が含まれているためそれらを差し引いた予算額合計は、1213億7407万円となります。

市有財産現在高

区分	現在高	
公有財産	土地	406万6117㎡
	建物	56万5957㎡
	有価証券	5378万円
	出資による権利	10億1813万円
基金	財政調整基金	28億9249万円
	国民健康保険事業基金	3億7137万円
	社会福祉基金	1億9496万円
	みどりの基金	2億5841万円
	庁舎建設等基金	2億7865万円
	病院整備基金	1978万円
その他15基金	13億2485万円	

地方債(借入金)現在高

区分	金額
一般会計	458億1570万円
公共用地取得事業特別会計	8億8746万円
公共下水道事業特別会計	233億2561万円
合計	700億2877万円

あつぎびより



厚木のあふれる魅力を撮影して発信

市民リポーター
おおつぎ まさかず
大坪 政文さん (68・中町)

厚木市には、里山の美しい風景や郷土芸能、楽しいイベントなど数多くの魅力があります。その一つ「あつぎ国際大道芸」が先月、盛大に開催され、私もカメラマンとして広報活動に携わりました。写真を見る人に現場の臨場感を伝え「見てみよう」「参加してみよう」という気持ちに少しでもなってもらおうと、シャッターを切りました。市民リポーターの腕章を身に付けて取材をして

いると「大道芸人さんと一緒に撮ってください」「厚木をしっかりPRしてください」など、温かい声を掛けられます。やりがいと、人と人のつながりを実感するとともに、写真も取材も「一期一会」なのだと感じる瞬間です。

厚木に住んで30年、カメラを始めて12年がたちました。写真は、自分が感動したものを写し込み、見る人と共有できます。これからも厚木の魅力あふれる姿をカメラで切り取り、たくさん発信していきたいと思っています。



本厚木駅前前でイルミネーションを撮影

「あつぎびより」では、市広報番組などで活躍する市民リポーターが、厚木の魅力などをお伝えしていきます。

街かど伝言板

◆空手体験教室

毎週土曜日、13時～14時。緑ヶ丘公民館など。幼稚園から小学生までを対象とした空手教室。無料。☎内田 ☎090-3909-3660。

◆ソフトエアロビクス「ステップバイステップ」

毎週火曜、9時40分～11時。荻野運動公園(中荻野1500)。初心者向けの教室(無料体験あり)。健康な女性。入会金1000円、会費3000円(2カ月分)。☎松永 ☎240-1819。

タウンガイド

広報写真コンクール市民投票
抽選で10人に図書カードを贈呈します。



《期間》
12月14～18日
《場所》
あつぎ市民交流プラザ

問広報戦略課 ☎225-2040



①横手市雪まつりのかまくらでだんらん②両市の子もたちが作った雪のあゆこちゃん③厚木の豊かな自然を観察する両市の子もたち

横手市30周年

広大な川と雄大な山々に囲まれ、「かまくら」で有名な美しいまち。石坂洋次郎の小説「山と川のある町」の舞台にもなっています。四季折々の祭りが楽しめます。



親交重ね 深まる絆

友好都市と広がる交流



厚木市は、国内外の五つの都市と友好都市を締結しています。秋田県の横手市とは昭和59年に、北海道の網走市・韓国の軍浦市とは平成17年に結び、ことしでそれぞれ30周年・10周年を迎えました。各都市の皆さんとはスポーツや教育、イベントを通して親交を重ねてきました。これからもさらに絆を深めていきます。

①平成24年に厚木で開催した剣道の親善試合②17年の締結式では軍浦市の舞踊団が華麗な舞を披露



あばしり 網走市10周年

神秘的な流水で知られるオホーツク海や五つの湖など雄大な自然に恵まれたまち。網走監獄やオホーツク流水館など観光スポットも有名です。



①自然文化体験研修で友好都市締結10周年を記念して撮影②網走オホーツク流水まつりで厚木市の物産をPR③ことし9月に開催された第1回オホーツク網走マラソンで総合2位になった厚木市の虻川岳選手

軍浦市10周年

東にモラックサン、西に修理山、南に五峰山を望む自然豊かな都市。首都圏の中核都市として急速に成長し、文化・産業・交通の要衝地としても知られています。

厚木市の進んだ政策を学びたい

軍浦市からの交流職員 広域政策課 李京宰さん(51)

厚木市は、道路や街並みがとてもきれいで、安心して暮らせるまちです。高齢化や少子化への進んでいる対策を実際に学ぶことは貴重な経験です。今回8年ぶりの交流職員として厚木市に来ましたが、友好交流都市締結10周年を機に、毎年恒例になるとうれしいです。



「広報あつぎ」では、自主財源確保のため広告掲載事業を実施しています。広告掲載の申し込みは(株)相鉄エージェンシー ☎045-450-1804へ。