

あつぎのOECを大募集
 おいしい
 市内の魅力ある食をPRするため、優れた食品を募集しています。
 ◎観光振興課 ☎225-2464

編集・発行 / 厚木市政策部広報課
〒243-8511 神奈川県厚木市中町3-17-17
TEL.046-223-1511(代) FAX.046-223-9951



輝け、未来の トップアスリート

湘南ベルマーレ Bellmare

厚木市をホームタウンの一つとして活動するプロサッカーチーム。ことしJ2新記録となる開幕14連勝を達成。史上最速でJ1昇格を決め、J2優勝を果たした。

湘南ベルマーレのコーチと共に笑顔でボールを追い掛ける子どもたち



練習試合では本番さながらの白熱した展開に

「ボールを回して」「もっと中に」。緑まぶしいフィールドに元気な声が響きます。色鮮やかな練習着に身を包み、懸命にボールを追い掛ける子どもたち。コーチの指導を受け、真剣なまなざしで練習に取り組んでいます。

小春日和となった11月下旬、睦合南公民館が及川球技場で実施した「あおぞらサッカー教室」の一コマです。指導に当たるのは、プロサッカーチーム湘南ベルマーレのコーチ陣。一流の技術を目の当たりした子どもたちは、より一層練習に熱が入ります。教室に参加した前田賢太郎さん(清水小6年)は「今まで知らなかったことも多くて、とても勉強になった。学んだことをこれからの練習に生かしていきたい」と意欲たっぷりに話します。

市内では、公民館だけでなく体育協会や総合型地域スポーツクラブなどもスポーツ教室を開催しています。市では、こうした関係団体と連携しスポーツに親しめる環境づくりを推進。さらに、ことしからトップアスリートの育成などを目標にした「あつぎスポーツアカデミー事業」を始めました。運動教室のほか、オリンピックに出場経験のある選手を招いた講演会も開催し、心身両面の育成を目指しています。

2020年には東京オリンピック・パラリンピックが開かれます。夢の舞台を前にスポーツの機運も高まります。市では市民の皆さんにさまざまな機会を提供し、スポーツの振興とアスリートの育成を進めていきます。

☎スポーツ政策課 ☎225-2531

自然歳時記

●ゲンノショウコ● フウロソウ科

秋の山野や林縁、田んぼや畑のあぜ道に生える多年草。名の由来は、下痢などの時煎じて飲むと「現の証拠」と言うくらい薬効があることから/下川入、段丘の林縁で見つけた。 写真・文/吉田文雄



暑い夏に清らかな白い5弁の花を咲かせていたゲンノショウコは、褐色の種になり弾けて飛んでいった。弾けた様子が「どんなもんだい」と、自信ありげなポーズで面白い。細いクモの糸が花柄に付き、風に流され時折キラッと光っていた。よく見ると、その光が虹色に輝き美しい。

ゲンノショウコは、別名をミコシグサという。形は今にも祭りばやしに聞こえてきそうな活動的なみこしを連想させ、楽しい気分になる。

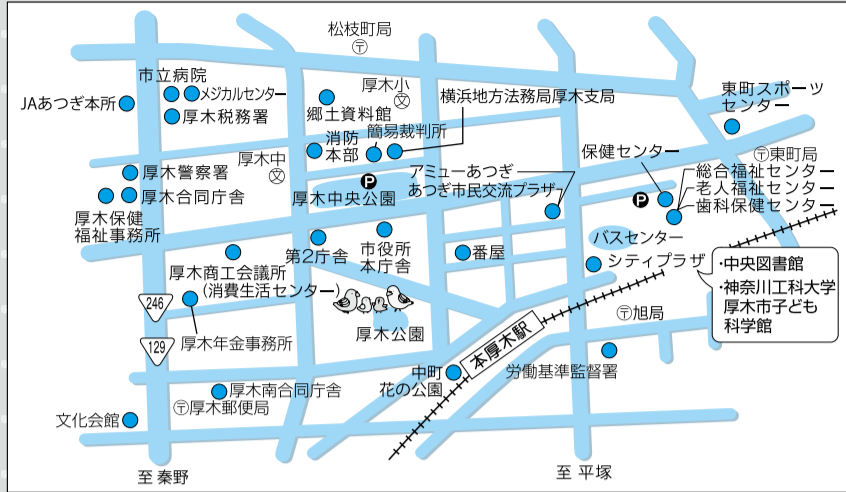
弾けて飛ぶ種、引っ付いて運ばれる種、風に飛ばされる種、転がる種、植物は皆工夫して生きている。

こちらから

タウンガイド

12月						
日	月	火	水	木	金	土
1	2	3	4	5	6	
7	8	9	10	11	12	13
14	15	16	17	18	19	20
21	22	23	24	25	26	27
28	29	30	31			

1月						
日	月	火	水	木	金	土
				1	2	3
4	5	6	7	8	9	10
11	12	13	14	15	16	17
18	19	20	21	22	23	24
25	26	27	28	29	30	31



マイタウンクラブ
市制60周年カウントダウン事業

印の番号で、ウェブ上から詳しい情報がご覧いただけます。「 」と記されたものは、申し込みもできます。www.mytownclub.com [携帯電話は末尾に/cpを]

印のイベントは、市制60周年を記念したカウントダウン事業です。



「光あれ」
しみず さやか
志水 清明子さん
東京工芸大学マンガ学科3年



催し

神奈川工科大学 厚木市子ども科学館の催し

■ミニ工作教室「ガイコツさん」

1月11日、①13時30分～②14時～。
揺れるガイコツを一枚の紙で作る。
定員各回35人。無料。☎当日13時20分
から整理券を配布。先着順。☎141579

■おもしろ実験「紙とはさみで遊ぼう」

1月11日、13時30分～14時30分。
不思議な形が現れる切り絵遊び。

定員70人。無料。☎当日直接会場
へ。☎141578

■土曜科学実験教室「カイロを作ろう」

1月24日、13時30分～15時30分。
鉄の燃焼を利用したカイロ作り。
小学生以上の方30人(見学も要予
約)。無料。☎1月10日9時(市外の方
は翌日)から電話で受け付け(同時
予約は9人まで)。先着順。☎141580

いずれも会場は、神奈川工科大
学厚木市子ども科学館 ☎221-4152。

■健康づくり大学

《七沢》1月21日、9時30分～14時
30分。東丹沢七沢観光案内所(七沢
751-1)集合。ノルディックウオー

キングと「七沢荘」での食事、入浴。
定員40人。☎141574《飯山》1月22日、
9時30分～14時30分。アツギ・ミュー
ジウム(飯山1006)集合。ノルディッ
クウオーキングとヨガ、旅館での
食事と入浴。定員20人。☎141573

いずれも参加費は3500円(食事・
入浴・保険料)。☎12月15日から
東丹沢七沢観光案内所 ☎248-1102
へ。先着順。

■森林セラピー体験と温泉

《七沢》1月14日、9時30分～15
時30分。東丹沢七沢観光案内所(七
沢751-1)集合。鐘ヶ嶽ハイキング
コースを歩き温泉(七沢荘)を楽
しむ。定員20人。☎141575《飯山》
1月20日、9時30分～15時30分。飯山
トレイルランニングステーション
(飯山5547)集合。白山順礼峠ハイキ
ングコースを歩き温泉(ふるさとの
宿)を楽しむ。定員20人。☎141576

いずれも参加費は1000円(入浴・
保険料)。弁当、飲み物、タオル、ト
レッキングシューズなどをお持ち
ください。☎12月15日から東丹沢七
沢観光案内所 ☎248-1102へ。先着順。

■森林づくり体験教室「森林 を守る大切さを知る」

①1月31日②2月7日、9時～12時。
①市森林組合②七沢地区森林。①
講義とシイタケ栽培の原木「ほだ
木」作り(ほだ木は持ち帰り)②間
伐体験やコースター作り。①材料
費800円②無料。6歳以上の方40人
(小学生は保護者同伴。両日参加で

きる方を優先)。☎電話またはハガ
キ、ファクスに参加者全員の〒住
所、氏名、年齢(学年)、電話番号を
書き、1月13日(必着)までに〒243-
8511農業政策課 ☎225-2810・FAX 223-
0174へ。抽選。☎141588

■あつぎ2015元旦マラソン

1月1日、9時30分～(受け付けは
8時30分から)。東京工芸大学(飯
山1583)周辺道路。小学生1.5キ、
中学生以上3キ、一般(高校生以上)
5キ。200円(保険料)。☎当日直接
会場へ。☎あつぎ元旦マラソン実
行委員会・中村 ☎080-1051-3962。



講座

■応急手当上級救命講習会

1月17日、9時～17時。睦合分署
(三田1475-1)。応急手当での必要
性、心肺蘇生、大出血時の止血法、
自動体外式除細動器(AED)の
取り扱いなど。市内在住在勤在学
で中学生以上の方30人。無料。☎
12月24日までに救急救命課 ☎223-
9365へ。抽選。☎130879

■市民活動スキルアップ講座

1月24日、10時～12時。市役所第
二庁舎。市民活動団体の立ち上げから
運営までを学ぶ講義と「全国花のま
ちづくりコンクール」入賞事例の紹
介。定員30人。無料。☎電話または

1月のギャラリー

会場	日程	催し名
あつぎアートギャラリー (アミューあつぎ あつぎ市民交流プラザ 5階)	1月7日～13日	創展厚木支部展(絵画) イオ絵画展
	1月8日～13日	アートのトビラをひらけ! ー子ども作品展ー(絵画、工作)
	1月17・18日	第4回厚木市学校給食展 「パクパク学校給食展」
	1月22日～27日	平成26年度厚木愛甲地区中学校文化 連盟 美術科学習発表会
	1月28日～2月3日	フォトサークル ストロポ 第3回写真展
	1月29日～2月3日	平成26年度厚木愛甲地区中学校文化連盟 技術・家庭科、特別支援学級部会発表会
ロードギャラリー (厚木地下道)	12月18日～1月13日	明るい選挙啓発ポスターコンクール 展示会
	1月15日～20日	第31回(平成26年度)緑の書道コン クール入選作品展
	1月22日～2月17日	「彩雲」の会美術展
ミニギャラリー (市役所1階ホール)	12月2日～2月2日	写真に書を添えて

(仮称)

地域ふれあい都市宣言に向けて⑦

10月19日の市民ふれあいフォーラムでは、南毛利地区地域福祉推進委員会の活動が紹介されました。同委員会は、「子育てサロン」「ミニデイサービス」「健康づくり教室」「シニアフェスティバル」などの事業を活発に展開しています。より南毛利らしい地域福祉の実現には、住民と市などとの協働が欠かせないという話もありました。

市内では、地域福祉推進委員が中心となり、地域の福祉課題の解決に向けて活動しています。「(仮称)地域ふれあい都市宣言」は、こうした市民協働によるまちづくりのシンボルになるものです。地域に関心を持ち、多くの人と交流する活動が、人と人とのつながりを深め、より良い地域をつくっていきます。



南毛利地区の活動紹介の様子

このコーナーでは、(仮称)地域ふれあい都市宣言の策定過程などをお知らせします。

☎企画政策課 ☎225-2590

amyu アミューあつぎ ウィンターフェスティバル

観覧者
募集

スペシャルライブの観覧者を募集します。その他のイベントは1月15日号でお知らせします。

◆髭男爵トークショー

☎141628

《日時》1月31日 17時～ 《入場料》600円

◆国丸リサ・ファーストコンサート(「あつぎミュージックフェスティバル」新人発掘オーディション大賞受賞者)

《日時》2月1日 ①17時～②19時～(各30分)

《入場料》各回600円 ☎141629②141630

※いずれも会場は、アミューあつぎ9階・ホール112。定員112人。



髭男爵



国丸リサ

☎電話またはファクス、Eメールに〒住所、氏名、電話番号、参加人数(各回4人まで)を書き、1月13日(必着)までに〒243-8511アミューあつぎ担当 ☎225-2833・FAX 225-3130・e-mail = amyuu-atsugi@city.atsugi.kanagawa.jpへ。抽選。

ファクス、Eメールに講座名、〒住所、氏名、電話番号を書き、1月5日までに市民協働推進課 ☎225-2141・FAX225-4612・e-mail=2800@city.atsugi.kanagawa.jpへ。抽選。

スポーツセミナー

1月24日、14時～15時30分。荻野運動公園(中荻野1500)。4スタンス理論の講習会。市内在住在勤在学の中学生以上の方80人。無料。☎ハガキ、ファクス、Eメールに講座名、〒住所、氏名(ふりがな)、年齢、電話番号を書き、1月4日(必着)までに〒243-0039温水西1-27-1市体育協会 ☎247-7212・FAX248-7151・e-mail=info@atsugi-taikyo.or.jpへ。抽選。☎141568

知って得する生命保険の話

1月15日、19時～21時。あつぎ市民交流プラザ。社会保障と生命保険の講座と個別相談。市内在住在勤在学の方15人。無料。☎ハガキ、ファクスに講座名、〒住所、氏名(ふりがな)、年齢、電話・ファクス番号を書き、1月5日(必着)までに〒243-0018中町3-16-1勤労者福祉サービスセンター ☎206-4151・FAX206-4611へ。抽選。☎600221

資料館講座「はじめての古文書」

2月14・21・28日、3月14・21・28日(全6回)。10時～12時。郷土資料館。えとや時刻などの古文書の基礎知識を学ぶ。市内在住在勤在学の方24人。無料。☎12月15日～1月9日に郷土資料館 ☎225-2515へ。抽選。☎130634

第14回さがみ自然フォーラム

12月21日、11時～17時。文化会館。生物多様性に関するパネル展示と、東京農業大学名誉教授の進士五十八さんの講演。定員370人。無料。☎当日直接会場へ。先着順。☎環境政策課 ☎225-2746。

情報プラザのパソコン講座

■表計算中級講座
1月7・14・21・28日(全4回)、9時30分～12時30分。効率的なデータ入力などを学ぶ。(28日の講座修了後、希望者に復習を実施)。マウス操作・ウィンドウの切り替えができ、メニューバーを理解し

ている方16人。1524円(テキスト代など)。☎141593

■パソコン入門講座

1月9・16・23・30日(全4回)、9時30分～12時30分。アプリの使い方、文書作成、ファイル管理、インターネットでの情報収集、セキュリティ対策などを学ぶ。定員16人。1110円(テキスト代など)。☎141594

■デジカメ写真入門講座

1月9・16・23・30日(全4回)、14時～17時。カメラの基本操作、写真の取り込み、色の調整・編集、印刷などを学び、写真を入れたカレンダーを作る。定員16人。1447円(テキスト代など)。☎141595

■シェイプアート教室

1月14・21日(全2回)、14時～17時。文書作成ソフトでイラストを描く。マウス操作と文字入力、ウィンドウの切り替えができる方16人。650円(テキスト代など)。☎141599

■情報プラザのスマホ教室

1月12・19・26日、①10時30分～12時②14時～15時30分(各全3回)。SNSの楽しみ方、Wi-Fiの使い方、災害時のスマホ活用を学ぶ。市内在住在勤在学でスマートフォンをお持ちの方6人。無料。☎141597②141598

いずれも会場は情報プラザ。対象は市内在住在勤在学の方。1人1講座。☎往復ハガキに講座名、☎番号、〒住所、氏名(ふりがな)、年齢、電話番号、市外在住の方は勤務先または在学先(ウェブ申し込みの場合は連絡事項欄に記入)を書き、12月24日(必着)までに〒243-0021岡田3050情報プラザへ。抽選。☎情報プラザ ☎220-2711。



親子ふれあい遊び

■7カ月から歩き始めの子ども
1月9日、①10時～10時40分②11時～11時40分。市内在住の生後7カ月～歩き始めの子どもと保護者15組。既受講者を除く。

■1歳児

1月16日、③10時～10時40分④11時～11時40分。市内在住の歩行可能な1歳児と保護者15組。

映画.comシネマ 上映スケジュール <http://atsugi.eiga.com>

12月6日 ～ 12月19日	リスボンに誘われて	10:10～ 14:40～
	めぐり逢わせのお弁当	12:30～ 19:30～
	THE IDOL M@STER MOVIE	17:00～
	ダブリンの時計職人	11:00～ 15:25～
12月20日 ～1月2日 (1月1日休館。 12月31日、1月 2日は上映時 間が異なります)	私の男	12:55～ 17:20～
	百瀬、こっちを向いて。	19:50～
	STAND BY ME ドラえもん	10:30～ 15:00～
12月31日、1月 2日は上映時 間が異なります)	アバウト・タイム	12:30～ 19:50～
	攻殻機動隊ARISE	17:00～ 18:25～
	マダム・イン・ニューヨーク	10:10～ 14:50～
	ワンチャンス	12:45～ 19:05～
	365日のシンプルライフ	17:25～

《鑑賞料》一般1200～1400円、学生・シニア(60歳以上)1000円、小学生以下500円。1月1日休館。 ☎アミューあつぎ映画.comシネマ ☎206-4541

■2歳児

1月30日、⑤10時～10時40分⑥11時～11時40分。市内在住の2歳児と保護者20組。

いずれも会場は子育て支援センター。無料。☎①②12月26日③④1月9日⑤⑥1月23日一までに子育て支援センター ☎225-2922へ。抽選。☎①141560②141561③141562④141563⑤141566⑥141567

ベビーマッサージ

1月23日、10時30分～11時30分。子育て支援センター。オイルを使ったマッサージで赤ちゃんとの触れ合い方を学ぶ。市内在住の生後1～6カ月の赤ちゃんと保護者15組(ベビーマッサージまたはベビーとママのスキンシップ既受講者を除く)。300円(オイル代・1回分)。バスタオルとおねしょマットをお持ちください。☎12月17日～1月16日に子育て支援センター ☎225-2922へ。抽選。☎141564

中央図書館の催し

◆こどもえいがかい

12月23日、①11時～11時30分②14時～15時10分。①「ふゆのおぼけ」「おぼけのあいいうえお」「かさこ地ぞう」②「まえがみ太郎」。子ども向け映画の上映。3歳以上(幼児は保護者同伴)の方各回100人。

◆1月のおはなし会

1月4・10・11・17・18・24・25・31日、14時～14時30分。素話、絵本と紙芝居の読み聞かせなど。4歳～小学校2年生程度。

◆1月のおひざにだっこのおはなし会

1月21・22日、①10時30分～11

時②11時～11時30分。歌・手遊び、人形劇、紙芝居の読み聞かせ。1歳～入園前の幼児と保護者。

●ブックスタート

1月9日、11時30分～12時。保健センター。読み聞かせの方法や年齢に応じた絵本を5分程度で紹介し、1冊進呈。市内在住で平成25年4月2日以降に生まれた赤ちゃん(赤ちゃん1人につき1回)。生後4カ月頃からが最適。無料。母子健康手帳をお持ちください。都合の悪い方は、事前に予約の上、毎月第2・3木曜の11時～12時、14時～15時に、中央図書館で受けられます。

◆印の会場は、中央図書館。無料。☎当日直接会場へ。☎中央図書館 ☎223-0033。



子育て支援センター臨時職員募集

《内容》こんにちは赤ちゃん訪問、子育て支援センター業務(移動子育てサロン運営、育児相談、訪問業務など)《対象》保健師または保育士資格を有する方若干名《勤務場所》子育て支援センター《雇用期間》1月下旬～3月31日(更新あり)《勤務日・時間》月～金曜の週3日程度、9時30分～16時30分(土・日曜のローテーション勤務有り)《時給》保健師=1655円、保育士=1010円。☎市販の履歴書に写真を貼り、1月13日までに直接、子育て支援センター ☎225-2922へ。1月16日に面接を予定。

移動図書館 わかあゆ号 貸し出しは1人10冊まで。雨天中止。 1月 ☎中央図書館 ☎223-0033

6・20日	エステスクエア本厚木 勝見公園 緑ヶ丘北公園	13:30～14:00 14:30～15:00 15:30～16:00
7・21日	たちばな幼稚園前 そりだ公園 妻田東児童館	13:15～13:45 14:15～15:00 15:30～16:00
8・22日	愛名第二公園 西ノ久保公園	13:50～14:20 15:20～16:00
9・23日	宮の里公園 下戸田菅原神社 中戸田八幡神社児童遊園	10:30～11:30 14:00～14:45 15:15～16:00
13・27日	まつかげ台中公園 大谷公園 鷹尾児童館	13:30～14:00 14:15～15:00 15:30～16:00
14・28日	七沢病院 愛甲宮前公園 愛甲児童館	13:00～14:00 14:45～15:15 15:30～16:00
15・29日	長谷公園 毛利台児童館	14:30～15:10 15:30～16:00
16・30日	子合児童遊園 本厚木スカイハイツ 山際児童館	10:30～11:30 14:00～14:45 15:30～16:00

移動子育てサロン ☎子育て支援センター ☎225-2922 1月 ☎141558

8日	飯山中部・及川	20日	中依知
9日	鷹尾、上荻野	21日	下古沢・温水恩名
13日	三田・まつかげ台	22日	緑ヶ丘・山際
14日	宮の里	23日	岡田・藤塚
15日	愛甲原・上落合	26日	浅間山
16日	妻田東・七沢	27日	毛利台・吾妻町
19日	愛甲・小野	28日	下川入・上戸田

全て児童館。時間は10時15分～11時45分。保護者同士、子ども同士の交流と子育て相談の場。6歳までの子どもと保護者。無料。☎当日直接会場へ。

歳末火災特別警戒

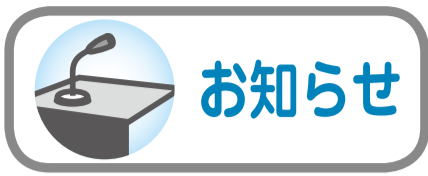
12月25日～31日

「もういいかい 火を消すまではまあだだよ」をスローガンに特別警戒を実施します。出掛ける前や就寝時には、火の元を確かめましょう。

☎警防課 ☎223-9368

★消防団員募集★

《対象》市内在住在勤の18歳以上の方《主な活動》消火・救急・水防活動、避難誘導、パトロール、資機材点検など《任期・待遇》1期2年。出勤手当、公務災害補償、退職報償金、被服の貸与など ☎消防総務課 ☎223-9366



特定開発事業に係る道路用地引継ぎ基準を改正

有償での後退用地取得を規定する「道路の幅員整備及び用地の引継ぎ等に関する基準」の一部を改正します《施行》4月1日《内容》取得価格の算定要素である基本宅地価格などに課税地目ごとの地目補正を実施。☎道路用地課 ☎225-2342。

平成27年度市立小中学校体育館開放使用団体の登録

《対象》市内在住在勤在学の方10人以上で構成する非営利活動を目的としたスポーツ・レクリエーション団体（市内在住の代表者が必要）。登録は1団体1校（できる限り代表者が在住する学区内の学校。年間を通して定期的に使用する方のみ）《使用施設》市立小中学校《使用日時》土・日曜、祝日=①9時～12時 ②13時～16時 ③17時～22時。平日=①19時～22時（6月～9月）②18時～21時（10月～5月）《費用》無料。☎市ホームページや公民館などにある申請書に必要事項を書き、1月16日までに直接、スポーツ政策課 ☎225-2530へ。申請後、登録された学校の会議に出席し使用日を決定。

工業統計調査に協力を

製造業を営む4人以上の従業員がいる事業所を対象に、12月中旬から調査員が伺いますので、協力をお願いします。調査内容は、統計以外には使用しません。☎行政経営課 ☎225-2180。

国民年金の加入手続き

60歳未満で会社などを退職した方は厚生年金から国民年金へ切り替えが必要です（扶養する配偶者を含む）。☎退職日が分かる書類または社会保険資格喪失証明書、年金手帳、本人確認ができる身分証明書をもち国保年金課 ☎225-2121へ。

中小企業利子補給金申請書の送付

市の融資制度などを利用している事業者（利子補給対象者のみ）に12月下旬に申請書を送ります。早めに借入金融機関に提出してください。☎産業振興課 ☎225-2830。

償却資産の申告期限は2月2日

事業者（個人・法人）の事業用機械や備品などの償却資産は、固定資産税の課税対象です。1月1日現在で償却資産がある方は申告してください。☎資産税課 ☎225-2032。

家屋取り壊しなどの届け

固定資産税・都市計画税は、1月1日現在で所有する土地・家屋に課税されます。家屋を取り壊した場合や、売買・相続などで登記し

ていない家屋の所有者に変更が生じた場合は資産税課 ☎225-2031へ。

市長選挙立候補予定者 事前説明会

1月15日、13時30分～。市役所第二庁舎。市長選挙（2月15日執行）の立候補に必要な書類を配布。立候補予定者は必ず出席してください。☎選挙管理委員会 ☎225-2490。

公的年金給付との差額を支給

ひとり親などで児童扶養手当額より低額の公的年金が支給されている場合は、平成26年12月分から差額を受給できます。☎3月31日までにこども家庭課 ☎225-2241へ。

平成27・28年度小規模工事（修繕）受注希望者の登録

市の競争入札に参加しない事業者者に公共施設などの小規模工事（修繕）の受注機会を拡大する制度です。既登録者も申請が必要です《小規模工事（修繕）の範囲》工事=1件当たり130万円未満。修繕=1件当たり50万円未満《登録有効期間》平成27年4月1日～平成29年3月31日。☎市ホームページからダウンロードまたは市役所本庁舎市政情報コーナーでコピー（有料）した申請書に必要事項を書き、1月5日～2月27日（必着）に直接または簡易書留で〒243-8511契約検査課 ☎225-2080へ。

医療関係者は届出を

《対象》①医師・歯科医師・薬剤師・保健師・助産師・看護師・准看護師・歯科衛生士・歯科技工士で、医療関係職として厚木市・海老名市・座間市・愛川町・清川村内に勤務②医療関係職に従事していない市内在住の医師・歯科医師・薬剤師の有資格者—のいずれかに該当する方。☎厚木保健福祉事務所企画調整課にある用紙に必要事項を書き、1月15日（必着）までに直接または郵送で〒243-0004水引2-3-1厚木保健福祉事務所企画調整課 ☎224-1111（代表）へ。

速度取り締り指針

速度取り締り指針は、道路での交通事故発生状況の分析や地域住民からの要望などを基に、速度取り締りを重点的に実施する路線を示したものです。厚木警察署では、次の通り実施します。

《重点路線》国道129号（山際）、国道246号（水引・金田）、国道412号（荻野）、県道63号（下荻野・飯山など）《重点時間帯》①12時～14時 ②16時～18時。詳細は厚木警察署ホームページをご覧ください。☎厚木警察署交通課 ☎223-0110。

まちの移動保健室（1月）

19日=総合福祉センター 《受け付け》9時30分～11時30分
20・27日=保健センター 《受け付け》9時30分～11時30分
☎当日直接会場へ。
☎健康づくり課 ☎225-2201

12月の広報番組 ガイド

ケーブルテレビ	あつぎ 元気Wave	あゆチャンネル (11ch)	放送時間 (15分)
	①12時～②19時30分～③22時45分～		※内容や時間を変更する場合があります。
	12月16日～31日 ◆プレイバック厚木2014 ことし1年の市内の出来事を市民リポーターが振り返ります		
市ホームページ	あつぎ映像ライブラリー	ケーブルテレビの番組を放送開始後に配信	あつぎ元気Wave 検索
テレビ	t v k ありがとう!	マイコミュニティ (3分程度)	毎月第1・3月曜、13時50分ころ
ラジオ	FMヨコハマザ・ブリーズ	エリアナビ (3分程度)	毎月第1・3火曜、9時35分ころ

相談

●12時～13時は受け付けません（消費生活相談を除く）。
●無料 ※祝日、振り替え休日などは実施していません。

▼種類	▼実施日時・内容	▼問い合わせ	▼会場	
高齢者介護	月～金曜(水曜除く)、9時～17時 高齢者の生活・介護全般	高齢福祉課 ☎225-2220	2階	
税務登記	毎月第1・3月曜、13時～16時 1月19日、13時～16時	市民協働推進課 ☎225-2100	総合相談コーナー(1階) 市役所本庁舎	
法律	毎週火曜、毎月第2～4水曜、10時～16時 要予約(前週から受け付け。先着10人)			
司法書士法律	毎月第4月曜、13時～16時 要予約(前週から受け付け。先着6人)			
交通事故	毎月第2～4金曜、13時～16時			
行政	毎月第2・4木曜、13時～16時 1月22日は実施しません			
外国人	毎週木曜、13時～16時 ポルトガル語・スペイン語・英語			
不動産	毎月第1木曜、13時～16時	人権男女参画課 ☎225-2215	保健センター	
公証人	毎月第1・3金曜、13時～15時	都市計画課 ☎225-2401		
行政書士	毎月第1月曜、13時～16時	住宅課 ☎225-2330		
人権	第1～4水曜、13時～16時			
特定開発事業紛争	毎週金曜、9時～16時 要予約 特定開発事業に関する紛争など			
マンション管理	毎月第3水曜、13時～16時 要予約(7日前まで) 管理組合の運営、長期修繕計画など			
こころの健康	1月8日、13時～16時 要予約 1月19日、9時～12時 要予約	健康づくり課 ☎225-2201	保健センター	
ヘルスアップ	1月8・30日、9時～10時30分。1月13・19日、13時15分～14時45分 要予約(前日まで) 生活習慣病中心の栄養や運動			
勤労者のための法律相談(夜間)	12月26日、1月23日。17時20分～20時(原則毎月第4金曜) 要予約 労働条件や賃金不払い、解雇、その他生活のトラブルなど	産業振興課 ☎225-2585	あつぎ市民交流プラザ(アミューあつぎ5階)	
働く人の心の悩み	12月24日、1月28日。18時～20時50分(原則毎月第4水曜) 要予約 職場の悩みなど			
就職支援	原則毎週水曜、13時～15時50分 要予約 適職把握、履歴書作成、面接指導など	産業振興課 ☎225-2585	8階	
児童虐待V	月～金曜、9時～17時	子育て家庭相談担当 ☎225-2244	7階	
教育	月～金曜、9時～17時(火曜は20時) 要予約 子どもの教育 ※電話・Eメールでの相談可	青少年教育相談センター ☎221-8080	6階	
ボランティア	毎月第3金曜、13時～16時	市民協働推進課 ☎225-2141	市役所第2庁舎	
女性一般	月～金曜、10時～17時 ※電話相談可 生き方や家庭、職場の悩みなど	女性のための相談室(人権男女参画課) ☎221-0123		3階
女性法律	毎月第3金曜(祝日の場合は第2金曜)、13時～16時 要予約			
成年後見	毎月第2・3水曜、13時～15時 要予約 司法書士による成年後見	社会福祉協議会 ☎225-2947	総合福祉センター(5階)	
消費生活	月～金曜、9時30分～16時	消費生活センター ☎294-5800	厚木商工会議所(4階)	
多重債務	毎月第4金曜(12月は19日)、13時～16時 要予約			
精神保健認知症	1月5・9・21日、13時30分～16時 要予約 心の病気、アルコール・薬物依存症、認知症など	厚木保健福祉事務所 ☎224-1111	厚木保健福祉事務所	
栄養専門	1月13・27日、9時30分～16時 要予約 病気の方などの食事			
障がい児者歯科	1月22日、13時30分～14時 要予約			
エイズ無料検査	1月8・15・29日、13時10分～15時 要予約 ※匿名可。相談は随時。			

お知らせ 市役所や公共施設など年末年始の業務日程

ご確認ください

確認

1 公共施設の休業・休館日



施設など	休業・休館日
古民家岸邸	24日～3日
生きがいセンター、保健センター、環境みどり公社（し尿収集運搬、浄化槽の清掃、保守点検）、消費生活センター、あつぎセーフティーステーション番屋	27日～4日
市立病院外来診療 ☎221-1570 ※救急診療は休診期間中も実施（精神科、形成外科、皮膚科、眼科、耳鼻いんこう科を除く）	27日～4日
総合福祉センター、老人福祉センター寿荘、情報プラザ、七沢自然ふれあいセンター、郷土資料館、神奈川工科大学厚木市子ども科学館、児童館、公民館（分館、公民館図書室含む）、地区市民センター、本厚木駅・愛甲石田駅・上荻野連絡所、南毛利学習支援センター、文化会館、東町スポーツセンター、荻野運動公園（トラックとテニスコートを除く）、ふれあいプラザ、猿ヶ島スポーツセンター（体育館）、猿ヶ島野球場、南毛利スポーツセンター（体育館）、ぼうさいの丘公園（センター施設）、放置自転車保管場所	29日～3日 ※スポーツ施設などの無料開放は、下表参照。
アミューあつぎ①あつぎ市民交流プラザ（5階～7階）②子育て支援センター（8階）③アミューあつぎ地下駐車場（地下2階）、託児室わたぐも（8階）	①②29日～3日 ③1日のみ。31日は18時まで
中央図書館（29・30日の開館時間は9時～17時）	31日～3日
斎場（30・31日は通夜、31・4日は、告別式での式場の使用はできません。31日は火葬ができません。30日～3日は霊安室の使用ができません。）	1日～3日
市営自転車等駐車場	1日～3日
厚木中央公園地下駐車場（開場時間は5時～25時）、中町立体駐車場（開場時間は6時～24時）、老人憩の家	通常通り

確認

2 資源とごみの収集など

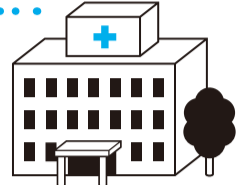


資源とごみの収集日程	年末は30日まで。年始は5日から（ガイドブック「資源とごみの正しい出し方」を確認してください）。
資源とごみの持ち込み	環境センターへの持ち込みは29日まで。年始は5日から（8時30分～12時、13時～16時30分）。

☎環境センター ☎225-2790（ごみ収集・処理）・☎225-2793（粗大ごみ）
☎225-2780（資源収集）

確認

3 年末年始の救急医療



●初期救急診療（入院の必要がない軽症救急患者が対象）
休日夜間急患診療所（メジカルセンター）☎297-5199

診療科目	内科、小児科
受付時間	28日～4日は、 ①9時～11時30分 ②14時～16時30分 ③18時～21時30分 ※上記時間以外は、2次救急医療機関（下表参照）へ。

●2次救急診療（基本的に救急入院や手術が必要な患者が対象）

※内科・外科は6病院による輪番制。28日～4日の受付時間は9時～翌日9時

期日	内科 （第1当番病院）	外科 （第1当番病院）	内科・外科 （第2当番病院）	内科・外科・小児科
28日	東名厚木病院 ☎229-1771	近藤病院 ☎221-2375	東名厚木病院 ☎229-1771	厚木市立病院 ☎221-1570
29日	東名厚木病院 ☎229-1771	近藤病院 ☎221-2375		
30日	湘南厚木病院 ☎223-3636	愛川北部病院 ☎284-2121		
31日	森の里病院 ☎247-2121	仁厚会病院 ☎221-3330		
1日	仁厚会病院 ☎221-3330	森の里病院 ☎247-2121	東名厚木病院 ☎229-1771	厚木市立病院 ☎221-1570
2日	愛川北部病院 ☎284-2121	湘南厚木病院 ☎223-3636		
3日	近藤病院 ☎221-2375	東名厚木病院 ☎229-1771		
4日	湘南厚木病院 ☎223-3636	愛川北部病院 ☎284-2121		

●休日歯科診療

◆歯科保健センター☎224-6081

受付時間	28日～4日は、 ①10時～11時30分 ②13時～16時30分
------	--

●休日眼科診療・休日耳鼻いんこう科診療

※広域輪番制です。

受付日	28日～4日
当番病院	あつぎ健康相談ダイヤル24または市ホームページをご確認ください。
受付時間	直接当番病院へご確認ください。

あつぎ健康相談ダイヤル24

相談（健康・医療・介護・育児・メンタルヘルス）・医療機関情報

24時間年中無休

さわやか1番 よいところ
0120-31-4156

医療機関を受診する前に電話で相談を
◎発信者番号は通知設定でおかけください
※一人でも多くの方が利用できるよう、適正な利用をお願いします。

年末年始を楽しもう！ スポーツ施設などの無料開放（29日～3日）

◎スポーツ施設

施設名	利用方法	利用時間
テニスコート 厚木テニスコート ☎225-2533 南毛利スポーツセンター ☎250-1095 猿ヶ島テニスコート ☎246-2010 荻野運動公園 ☎225-2900 （29日～3日は☎225-2687） 若宮公園 ☎247-7989	予約制 公共施設予約システム（マイタウンクラブ）から申し込みください。	①9時～11時 ②11時～13時 ③13時～15時 ④15時～17時
野球場など 厚木野球場 ☎225-2533 及川球技場 ☎242-3060 南毛利スポーツセンターグラウンド ☎250-1095 ※玉川野球場は改修工事のため、開放しません。	自由利用〈注意事項〉 ・当日、利用受付簿に必要事項を記入してください。 ・ゴルフの練習、自転車などの乗り入れ、ペットの散歩などは禁止です。 ・管理者の指示に従ってください。	9時～17時
荻野運動公園競技場トラック ☎225-2900（29日～3日は☎225-2687）	・ランニングのみ利用できます。	

◎公民館体育室など、小中学校体育館・グラウンド



施設名	利用方法	利用時間
●公民館体育室など 公民館体育室（依知北・依知南・陸合北・陸合西・荻野・小鮎・相川・緑ヶ丘・森の里・上荻野分館）、玉川公民館プレイホール、南毛利公民館多目的ホール	自由利用〈注意事項〉 ・当日、利用者カードに必要事項を記入してください。 ・用具は各自で用意してください。 ※卓球台2台、バドミントンコート（1面分）は設置してあります。	9時～16時
●小・中学校体育館 妻田小、愛甲小、厚木中 ※厚木第二小、鳶尾小は、改修工事のため開放しません。	・利用者同士で譲り合って利用してください。 ・土足禁止です。 ・管理者の指示に従ってください。	
●小・中学校グラウンド ※厚木小、厚木第二小、戸室小を除く（改修工事中）。	自由利用〈注意事項〉 ・自動車、自転車、オートバイの乗り入れやペットの散歩は禁止です。	

☎公民館施設は、社会教育課☎225-2511（26日まで）

☎小・中学校施設は、学校施設課☎225-2601（26日まで）

市職員の給与状況

平成26年4月1日現在

職員給与の概要をお知らせします。詳細は12月末までに市ホームページ、市政情報コーナー、市役所の掲示場で公表する「厚木市人事行政の運営等の状況について」をご覧ください。
☎職員課 ☎225-2073

■人件費の状況（一般会計決算）

区分	住民基本台帳人口 (25年度末)	支出額 (A)	実質収支	人件費※ (B)	人件費率 (B)/(A)	24年度 の人件費率 (参考)
25年度	22万4909人	744億 9216万円	17億 6153万円	140億 4770万円	18.9%	19.9%

※人件費には、特別職に支給される給料・報酬などを含む

■職員給与費の状況（一般会計決算）

区分	職員数(A)	給与費				1人当たり 給与費 (B)/(A)
		給料	職員手当※	期末・勤勉手当	計(B)	
25年度	1533人	59億 1079万円	21億 4237万円	23億 3655万円	103億 8971万円	677万 7371円

※職員手当とは、扶養・地域・住居・通勤・管理職・特殊勤務・時間外勤務などの手当
※職員数は、25年4月1日現在の人数（再任用職員を含む）

■職員の平均給料月額と平均年齢の状況

区分	厚木市		国	
	平均給料月額	平均年齢	平均給料月額	平均年齢
一般行政職	33万8736円	43.0歳	33万5000円	43.5歳
技能・労務職	33万1687円	48.7歳	28万7992円	50.1歳
消防職	32万9479円	41.3歳	—	—

■職員の初任給の状況

区分		厚木市	神奈川県	国
		初任給	初任給	初任給
一般行政職	大学卒	18万1200円	17万8800円	総合職18万1200円 一般職17万2200円
	高校卒	14万9800円	14万4500円	一般職 14万100円
技能・労務職	—	14万9800円※	—	—
消防職	大学卒	20万4500円	—	—
	高校卒	16万4700円	—	—

※技能・労務職の初任給は、環境整備員・道路作業員が19歳以下で採用された場合

■職員の経験年数別・学歴別平均給料月額の状況

区分		経験年数10年	経験年数15年	経験年数20年
一般行政職	大学卒	26万8061円	32万3245円	36万8382円
	高校卒	21万7000円	26万4600円	32万2689円
技能・労務職	高校卒	—	27万5233円	32万2850円
消防職	高校卒	23万7900円	28万8320円	33万900円

■一般行政職の級別職員数の状況

区分	標準的な職務内容	職員数	構成比	1年前の構成比	5年前の構成比
1級	主事補・技師補	34人	3.6%	3.9%	5.9%
2級	主事・技師	129人	13.8%	15.4%	24.2%
3級	主任	153人	16.4%	14.7%	9.9%
4級	主査	116人	12.4%	14.5%	17.1%
5級	主幹・副主幹	348人	37.3%	34.9%	28.5%
6級	課長・課長代理	75人	8.0%	8.2%	8.5%
7級	次長・参事	50人	5.4%	5.3%	3.7%
8級	理事・部長	29人	3.1%	3.1%	2.2%
計		934人	100%	100%	100%

※給与条例に基づく行政職給料表（1）の級区分による職員数

■特別職の報酬などの状況

区分	厚木市	神奈川県
給料	市長 67万600円(95万8000円)	知事 108万7500円(145万円)
	副市長 67万8600円(78万円)	副知事 92万8000円(116万円)
報酬	議長 56万6000円	議長 120万円
	副議長 49万円	副議長 108万円
	議員 45万2000円	議員 97万円
期末手当	市長・副市長・議員3.85月分	知事・副知事2.6月分、議員3.95月分

※給料の（ ）内は、減額措置をする前の金額
※24年度以降は、給料から市長が30%、副市長が13%、教育長が7%を減額（63万3330円）
※県は25年度の給料から知事が25%、副知事が20%を減額。期末手当から知事が15%、副知事が13%を減額
※期末手当は、25年度の支給割合

■職員手当の状況（一般会計）

区分	厚木市		国	
	期末	勤勉	期末	勤勉
期末・勤勉手当	1人当たりの平均支給額		152万419円	
	25年度支給割合		2.60月分 (1.45)	1.35月分 (0.65)
	職制上の段階、職務の級などによる加算措置		役職加算 5%~20% 管理職加算 10%~25%	

※（ ）内は、再任用職員の支給割合

区分		厚木市		国		
		自己都合	定年	自己都合	定年	
退職手当	支給率	勤続20年	21.62月分	27.025月分	21.62月分	27.025月分
		勤続25年	30.82月分	36.57月分	30.82月分	36.57月分
		勤続35年	43.7月分	52.44月分	43.7月分	52.44月分
		最高限度額	52.44月分	52.44月分	52.44月分	52.44月分
		その他の加算措置	定年前早期退職特例措置 (2%~20%加算)		定年前早期退職特例措置 (3%~45%加算)	
1人当たり平均支給額※		561万円	2407万円	—	—	

※1人当たり平均支給額は、25年度に退職した全職種の職員に支給した平均額

区分	厚木市	国	
地域手当	支給率	10%(15%)	15%
	支給対象職員数	1485人	—
	支給実績(25年度決算)	6億4111万円	—
	支給対象職員1人当たり平均支給年額 (25年度決算)	43万1724円	—

※支給率の（ ）内は、条例本則上の率
※24年度は市が自主的に12%に削減し、25・26年度は10%に引き下げ

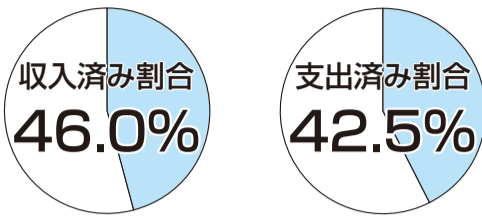
区分	全職種	
特殊勤務手当	支給実績(25年度決算)	1285万円
	支給対象職員数	316人
	支給対象職員1人当たり平均支給年額 (25年度決算)	4万665円
	職員全体に占める手当支給職員の割合 (25年度)	20.6%
手当の種類(手当数)		7種類

区分	支給実績	職員1人当たり平均支給年額
時間外勤務手当	25年度	6億1413万円
	24年度	5億5024万円
		40万607円
		35万1139円

区分	内容と支給単価	国	支給実績 ※1	支給職員1人 当たり平均 支給年額※1	
扶養手当	配偶者	1万4000円	1万3000円	2億 2773万円	28万806円
	配偶者以外の扶養親族	7500円	6500円		
	配偶者のいない職員の扶養親族のうち1人	1万1300円	1万1000円		
	特定期間の加算(15歳~22歳の子)	5000円	5000円		
住居手当	2万7000円を限度	2万7000円を限度	1億 6389万円	16万4548円	
通勤手当	全額支給(片道2*未満を除く)	5万5000円を限度(片道2*未満を除く)	1億 687万円	8万7309円	
管理職手当 ※2	給料月額の22%以内	給料月額の25%以内	2億 7267万円	80万1968円	

※1 支給実績と支給職員1人当たり平均支給年額は25年度決算の額
※2 管理職手当の月額、市が自主的に24年度から約8%を減額

予算と収入支出の状況



市の予算は、一般会計と特別会計に区分されます。一般会計は地方公共団体の一般的、基本的な事業を行うための収入・支出を経理する会計です。特別会計は特定の事業を行うため、特定の収入と支出を一般会計から切り離して経理する会計です。

病院事業は特別会計ですが、公営企業会計のため、特別会計とは区分しています。

会計区分	予算額	収入済額	収入割合	支出済額	支出割合	
一般会計	770億6286万円	368億3409万円	47.8%	334億2291万円	43.4%	
特別会計	公共用地取得事業	3億8115万円	2億3286万円	61.1%	1億9140万円	50.2%
	後期高齢者医療事業	19億3700万円	7億5480万円	39.0%	6億8422万円	35.3%
	国民健康保険事業	260億9600万円	111億2985万円	42.6%	107億1841万円	41.1%
	介護保険事業	103億2600万円	42億6221万円	41.3%	42億1244万円	40.8%
	公共下水道事業	59億7900万円	27億4849万円	46.0%	24億9653万円	41.8%
小計	447億1915万円	191億2821万円	42.8%	183億300万円	40.9%	
合計	1217億8201万円	559億6230万円	46.0%	517億2591万円	42.5%	

予算

執行状況

平成26年度

上半期・9月末

市民の皆さんに財政事情を理解していただくため、毎年6月と12月に予算の執行状況を公表しています。今回は、平成26年度上半期(9月30日現在)の執行状況をお知らせします。

☎財政課 ☎225-2170

一般会計

収入の内訳

区分	予算額	収入済額	収入割合
市税	429億4747万円	248億9460万円	58.0%
地方譲与税	6億1300万円	1億4138万円	23.1%
地方消費税交付金	33億円	16億9777万円	51.4%
国庫支出金	111億7216万円	50億4452万円	45.2%
県支出金	44億9902万円	10億3870万円	23.1%
繰越金	7億9716万円	18億4643万円	231.6%
諸収入	47億8463万円	7億7271万円	16.1%
その他	89億4942万円	13億9798万円	15.6%
合計	770億6286万円	368億3409万円	47.8%

市税の収入済み内訳

区分	予算額	収入済額	収入割合
個人市民税	143億6400万円	67億8616万円	47.2%
法人市民税	42億400万円	27億7871万円	66.1%
固定資産税	196億7300万円	125億650万円	63.6%
軽自動車税	2億8937万円	2億8280万円	97.7%
市たばこ税	20億100万円	10億1323万円	50.6%
入湯税	410万円	211万円	51.5%
都市計画税	24億1200万円	15億2509万円	63.2%
合計	429億4747万円	248億9460万円	58.0%

支出の内訳

区分	予算額	支出済額	支出割合
議会費	4億6046万円	2億3537万円	51.1%
総務費	77億157万円	31億3035万円	40.6%
民生費	299億6199万円	133億2851万円	44.5%
衛生費	70億9941万円	27億794万円	38.1%
労働費	2億9929万円	2億2225万円	74.3%
農林水産業費	7億7404万円	2億4422万円	31.6%
商工費	36億5800万円	30億1300万円	82.4%
土木費	97億8049万円	33億7191万円	34.5%
消防費	26億379万円	11億2694万円	43.3%
教育費	81億1966万円	29億2249万円	36.0%
公債費	65億3386万円	31億1993万円	47.8%
予備費	7030万円	0	-
合計	770億6286万円	334億2291万円	43.4%

病院事業の経理状況

特別会計の病院事業は公営企業会計です。

(消費税含む)

区分	予定額	執行額	執行割合
事業収益	90億8454万円	39億164万円	42.9%
事業費用	111億3859万円	41億5368万円	37.3%

地方債(借入金)現在高

区分	金額
病院事業会計	37億2540万円

*予算額には、一般会計と特別会計を資金調整するための繰入金、繰出金が相互に含まれています。重複分を差し引くと予算額の合計は1148億2654万円になります。

市有財産現在高

区分	現在高	
公有財産	土地	405万8551㎡
	建物	56万8796㎡
	有価証券	5378万円
	出資による権利	10億1813万円
基金	財政調整基金	23億2011万円
	国民健康保険事業基金	3億1105万円
	社会福祉基金	1億8330万円
	みどりの基金	3億5366万円
	庁舎建設等基金	2億7854万円
	厚木市立病院整備基金	2億714万円
その他13基金	15億3467万円	

地方債(借入金)現在高

区分	金額
一般会計	470億6136万円
公共用地取得事業特別会計	12億5606万円
公共下水道事業特別会計	247億3157万円
合計	730億4899万円

街かど伝言板

◆サンタナ 火曜(月3回)、11時~13時。あつぎ市民交流プラザ。高齢者向けのストレッチ体操など。会費5000円(3カ月)。初心者歓迎。☎大越 ☎295-2800(18時以降)。

◆厚木市謡曲会 毎月第2・4土曜、13時~17時。厚木北公民館。謡曲、仕舞の普及活動。月会費2000円(3カ月無料。教材費別)。☎村田 ☎228-3996。

◆新生ゆらぎ会 毎週①木曜②日曜、①10時~11時30分②19時~20時30分。あつぎ市民交流プラザなど。“気”パワー呼吸法を学ぶ。入金金2000円、月会費3000円。☎内田 ☎221-6100。

◆座禅サークル福長会 毎週水曜、19時(初めての方は18時50分)~20時。玉川公民館。ゆったりとした服装で座禅を学ぶ。無料。☎佐藤 ☎090-9238-0865。

◆デジカメウオーキングクラブ 毎月2回。市内外を散策しながら撮影を楽しみ、写真仲間をつくる。年会費2000円、1回400円。☎伊藤 ☎090-1111-3870。

◆ストレッチ&ソフトエアロビクス「かわせみ」 毎週金曜、9時15分~11時。東町スポーツセンター。中高年のための筋力低下を防ぐ体操。月会費2500円。初心者歓迎。無料体験可。☎手塚 ☎221-1252。

◆健康気功「松美会」 毎週水曜、10時~12時。緑ヶ丘公民館など。気の流れを良くして体のゆがみを整え、体幹を鍛えて若返りを目指す。月会費3500円。☎西野 ☎221-8830。

◆厚木リコーダー・オーケストラ第2回クリスマスコンサート 12月20日、15時30分開演。文化会館。リコーダーコンサート。定員100人。無料。☎当日直接会場へ。先着順。☎同オーケストラe-mail=atsugirecorder@gmail.com

◆ハッピーサークル 毎月第2・3・4木曜、9時30分~11時30分。老人福祉センター寿荘。ハーモニカの練習や発表会など。月会費3500円。興味のある初心者歓迎。☎岡田 ☎242-0314。

◆かめかめクラブ厚木支部 3カ月に1回(他支部へは毎月可)。デジカメを持って近郊の散策を楽しむ。年会費1200円、1回300円。☎渡辺 ☎247-0036。

◆ミュージックベルの会「レモングラス」 毎月第2・4木曜、14時~16時。あつぎ市民交流プラザ。初心者向けのミュージックベル。月会費1000円。見学可。☎広川 ☎225-0917。

タウンガイド

あゆコロちゃんの年賀状を送ろう

年賀状用のデザインを **全4種** を市ホームページで公開中です。ダウンロードして、ご利用ください。

☎225-2448 広報課

デザインの一例

絆を深めた交流の歴史 厚木市・揚州市 友好都市締結30周年

厚木市と中国・揚州市は昭和59年の友好都市締結以来、教育やスポーツ、芸術・文化など幅広い分野で活発に交流を続けてきました。30周年を機にさらに交流を進め、お互いへの理解や友好の絆を一層深めていきます。

☎225-2050 秘書課



①厚木市で開かれた友好都市締結調印式(昭和59年) ②厚木市で揚州市物産展を開催(平成元年) ③揚州市の少年少女芸術団が厚木市文化会館で踊りを披露(平成4年) ④中国琴の説明を受ける厚木市の中学生(平成24年) ⑤揚州市で開かれた友好都市締結30周年記念式典(平成26年) ⑥揚州市の「鑑真マラソン」には毎年多くの厚木市民が参加 ⑦厚木市の児童館で交流する両市の子どもたち(平成24年)



文化芸術ニュース 版画家の田中里奈さんが「日展」洋画部門で特選

市内で版画の創作に励む田中里奈さん(33・森の里)が、国内最高峰の美術公募展「改組新 第1回日展」の洋画部門で特選に輝きました。

田中さんは、厚木市をはじめ県内の作家が中心の公募展「公募厚展」に所属。創作に打ち込む傍ら、木版・水彩画教室の主宰としても活動しています。

特選となったのは、「大地の主」と題した木版画の作品。動物の力強さやかわいらしさを表現し、審査員から高く評価されました。「けなげに生きる動物に愛着がある。動物をモチーフにした作品を追求していきたい」と話す田中さん。今後の活躍に期待が膨らみます。

☎225-2508 文化生涯学習課



表彰を受ける田中さん

特選に輝いた作品「大地の主」

「広報あつぎ」では、自主財源確保のため広告掲載事業を実施しています。広告掲載の申し込みは(株)相鉄エージェンシー ☎045-450-1804へ。