



Public Relations Paper  
Atsugi City

# あつぎま

広報

## 2026.6.15

No. 1473

編集・発行/厚木市広報シティプロモーション課  
〒243-8511 神奈川県厚木市中町3-17-17  
☎046-223-1511(代) FAX046-223-9951

6月							7月						
日	月	火	水	木	金	土	日	月	火	水	木	金	土
	1	2	3	4	5	6	5	6	7	8	9	10	11
7	8	9	10	11	12	13	12	13	14	15	16	17	18
14	15	16	17	18	19	20	19	20	21	22	23	24	25
21	22	23	24	25	26	27	26	27	28	29	30	31	
28	29	30											

市役所への郵便物は「〒243-8511  
〇〇課」で届きます。

☎=申し込み ☎=問い合わせ  
☎=電話番号 FAX=ファクス番号  
✉=Eメール HP=ホームページ

📞=講座予約システム  
市公式LINEなどで申し込み可



広報あつぎをアプリやウェブで配信



カタログポケットは10  
言語に対応。音声読み  
上げもできます。

広報テレビ・ラジオ番組

イベント情報や街の話題などを紹介

ケーブル  
テレビ あゆチャンネル「あつぎ愛テレビ」  
月・水・土曜①12時～②19時30分～  
③22時45分～(各15分)

テレビ tvk「猫のひたいほどワイド NEO」  
毎月第1・3月曜、13時ごろ(3分程度)  
tvk データ放送  
リモコンのdボタンを押して情報をチェック

ラジオ FM ヨコハマ(84.7MHz)  
「ラプリーデー」  
毎月第1・3火曜、9時35分ごろ(3分程度)

エックスやインスタグラムなどでも情報を発信中  
詳しくは 厚木市 ソーシャルメディア [検索](#)



LINE 公式  
アカウント

子育てやイベント情報などを発信

災害情報のメールマガジン  
防災行政無線の内容も配信



「本物に出会う体験」で学びの扉を開く

## あつぎ未来塾

市立中学生を対象に、企業や大学と連携した新たな学びの場  
がスタート。最新の技術や教育が体験でき、子どもたちが可能  
性を広げられる講座を開講します。 ☎教育指導課☎225-2660

【世界初】はこうして生まれる！ 休養の科学と、  
ゼロからイチを創る起業家スピリット【ベネクス】

日時 8月5日 14～17時  
会場 ベネクス本社(中町4-4-13)  
内容 創業者による起業の講話、休養や疲労回復に  
着目した商品の企画・発表体験  
定員 20人

【見えない危険を見抜け！ 食の安全を守るミッ  
ション【アンリツ】

日時 8月17日 13～16時  
会場 アンリツ本社(恩名5-1-1)  
内容 お菓子の安全などを守る最先端技術を体験  
定員 20人

世界を走るクルマが生まれる開発現場にいっ  
てみよう【日産自動車】

日時 8月24日 14～17時  
会場 日産テクニカルセンター(岡津古久560-2)  
内容 自動運転や先進運転支援システムなどの  
紹介  
定員 30人

いずれも☎6月15日～7月15  
日に市HPにある電子申請シ  
ステムから申し込み。抽選。📞



詳細はこちら

今後の開催予定

10月 レゴロボットをプログラミングで自由に動  
かしてみよう！【神奈川工科大学】

11・12月 留学生との交流プログラム【湘北短期大学】

12月 イメージセンサーの世界【ソニーグループ】

3月 異世界サバイバル・スペックボード設  
計ワークショップ アート & ロジッ  
ク・機能とデザインの因果関係を学ぶ  
【東京工芸大学】

いずれも詳細が決まり次第、市HPまたは広  
報あつぎに掲載。



## 催し

神奈川工科大学  
厚木市子ども科学館の催し

■字幕付きプラネタリウム「超大  
質量ブラックホール」

6月20日、13時30分～14時15分。日  
本語字幕とナレーション付きの番  
組。定員90人。200円(中学生以下50  
円)。☎当日9時から観覧券を販売。

■キッズ☆プラネタリウム「たな  
ばたさま」

6月27日、①10時～②13時30分  
～(各回40分)。親子で一緒に星空  
や歌を楽しむ。各回90人。200円(中  
学生以下50円)。☎当日9時から観  
覧券を販売。

■ミニ工作教室「パタパタちょうちょ」

7月12日、①13時40分～②14時  
30分～(各回30分)。磁石で羽が動  
くチョウを作る。各回24人(付き  
添いの方も要予約)。無料。☎7月  
4日(市外の方は5日)9時から電  
話で受け付け。

■おもしろ実験「ペルチェ素子を

体験しよう」

7月19日、①10時30分～②14時～  
(各回45分)。冷却や発電ができる  
半導体を体験。小学生以上各回10  
人(付き添いの方も要予約)。無料。  
☎7月11日(市外の方は12日)9時  
から電話で受け付け。

●天体望遠鏡工作教室

7月25日、16時～20時30分。天体望  
遠鏡を作り、夏の星空を観察。小学  
生と保護者45人。1台3000円。☎6月27  
日～7月3日に講座予約システムへ。

▲夏休み科学教室「顕微鏡でいろ  
いろ観てみよう」

7月31日、8月1日、①10時～②  
14時～(各回90分)。田んぼの水や  
土、食塩の結晶などを顕微鏡で見  
る。小学生以上各回10組(小学1・  
2年生は保護者同伴。中学・高校  
生向けの内容あり)。無料。☎7月  
3～24日に市HPから申し込み。

●ラジオ工作教室

8月2日、13時40分～15時40分。ラ  
ジオを組み立てて仕組みを学ぶ。  
小学生と保護者24人。1台2700円。  
☎7月4～10日に講座予約システムへ。

■昼寝タリウム

木曜、12時15分～12時45分。満  
天の星の下、ゆったりと過ごす。

各回90人(入退場自由)。200円(中  
学生以下50円)。☎当日9時から観  
覧券を販売。

いずれも会場、問い合わせは子  
ども科学館☎221-4152(▲は神奈  
川工科大学☎291-3259)。先着順  
(●▲は抽選)。

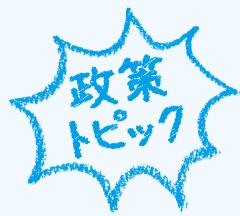
自動撮影カメラで野生動物  
を観察しよう！

7月25日、8月8日(全2回)。9時30  
分～12時。あつぎこどもの森公園。  
自動撮影カメラを設置して野生動  
物を観察する。市内在住在学の小・  
中学生10人(小学生は保護者同伴)。  
無料。☎電話またはEメールに〒住  
所、氏名(ふりがな)、年齢、電話  
番号を書き、7月6日までに環境政  
策課☎225-2749・✉3100@city.atsu  
gi.kanagawa.jpへ。抽選。📞

厚木なかちょう大通り商店街  
落語会

6月27日、11時～12時30分。あつ  
ぎ市民交流プラザ。出演は桂夏  
丸。定員80人。800円。☎不要。  
先着順。☎厚木なかちょう大通り  
商店街振興組合☎225-3500。

《「催し」は2面に続きます》



## 施設整備の方向性が決定 **スポーツの聖地づくり基本計画策定**

2023年度に掲げたスポーツの聖地づくりを施設整備の面から進めるため、基本計画を策定しました。既存施設の老朽化や多様化するニーズに柔軟に対応し、誰もがスポーツを気軽に楽しめるまちづくりを目指します。

### 施設の方向性

既存施設を評価して改修の必要性を検討。新たな施設整備を含む今後の方向性を決めました。

#### 《定めた方向性(抜粋)》

- ・多目的アリーナ(本庁舎跡地)  
→新規整備を検討
- ・南毛利スポーツセンター  
→利用継続し、将来的に集約を検討
- ・岡田多目的広場・ふれあい広場  
→廃止を検討



スポーツを楽しめる環境づくりを

### 市が目指すスポーツの聖地

- ①スポーツ活動の推進
- ②スポーツ活動を支える仕組みづくり
- ③スポーツ環境の整備
- ④トップアスリートの応援

熱気や感動を分かち合いながら、一体感をつくり出せるまちづくりを目指します。



詳細はこちら

☎スポーツ魅力創造課☎225-2530

### ペットボトルキャップを使ったリサイクル体験教室

8月6日、10~12時。あつぎ市民交流プラザ。ペットボトルキャップでアクセサリーやペンダントを作る。市内在住の小学生と保護者30人。無料。☎電話またはEメールに〒住所、氏名、年齢(学年)、電話番号を書き、7月16日(必着)までに資源循環推進課☎225-2793・✉3300@city.atsugi.kanagawa.jpへ。抽選。

### 七沢自然ふれあいセンターの催し

#### ■ステップアップキャンプ

8月3~4日(1泊2日)。野外炊事、キャンプファイヤー、流しそうめんなど。市内在住の小学4~6年生36人。6000円。☎7月2日までに七沢自然ふれあいセンターへ。抽選。

#### ■ななさわ森のようちえん・森のたんけん隊

8月12日、14時~16時30分。森探検・遊びなど。市内在住の3~6歳の未就学児20人。500円。☎7月1~22日に講座予約システムへ。先着順。

#### ■ななさわ親子デイキャンプ・染め方色々! 藍の生葉染め

9月13日、10~15時。藍の葉で布を染める。親子60人。1500円(2歳以下45円)。☎8月13日までに七沢

自然ふれあいセンターへ。抽選。

#### ■大人のための外遊びクラブ・簡単野外調理と木のペーパーナイフ作り

9月23日、10時~15時30分。野外調理、クラフト。18歳以上30人(高校生不可)。2500円。☎8月12日までに七沢自然ふれあいセンターへ。抽選。

いずれも費用は材料費、保険料ほか。会場、問い合わせは七沢自然ふれあいセンター☎248-3500。☎

### あつぎ夢プロジェクト・カラオケ大会予選会(市民協働提案事業)

8月15日、11~16時。厚木シティプラザ。入賞者3人は2027年2月のチャンピオン大会に出場。2000円(市外在住は3000円)。定員30人。☎6月25日までに〒住所、氏名、電話番号を書き、あつぎ夢プロジェクト事務局☎225-3500・☎294-0888・✉Atsugi\_yume\_pro@googlegroups.comへ。抽選。☎生涯学習課☎225-2512。

### 神奈川工科大学「KAITサイエンスサマー」

8月6日、9時30分~16時。神奈川工科大学(下荻野1030)。科学実験やものづくり体験、ゲームなどの講座・展示。小学~高校生800人。無料。☎7月1日から同大学HPで申し込み。先着順。☎神奈川工科大学☎

291-3212。

### 夏休みリサイクル工作教室・施設見学会

8月1日、13時15分~15時30分。あつあいクリーンセンター。ペットボトルを使ったライト作りと施設見学。小学生と保護者30組。無料。☎7月10日から電話で受け付け(受付時間9~12時、13~17時)。先着順。☎あつぎあいこうEサービス☎206-5885。

### 健康づくり大学「アーユルベータとヨガ×温泉」

7月12日、10時30分~15時30分。広沢寺温泉玉翠楼(七沢2607)。旅館でセルフケアとヨガを体験。定員20人。6000円(食事・入浴代ほか)。☎7月1日までに市観光協会HPまたは東丹沢七沢観光案内所☎248-1102へ。抽選。

### 東京農業大学厚木キャンパス農友会ウインドオーケストラ部サマーコンサート

6月28日、15~17時。文化会館。吹奏楽の演奏。定員1240人。無料。☎不要。先着順。☎菊地☎250-5444。

### 厚木合唱連盟 厚木合唱祭

7月19日、13~17時。文化会館。合唱の演奏。定員1376人。無料。☎不

要。先着順。優待席(定員24人)を希望する場合は、6月15日から直接、文化魅力創造課☎225-2508へ。☎厚木合唱連盟・飯塚☎291-1787。

### 市民水泳選手権大会

8月9日、8時40分~15時。荻野運動公園。50メートル(自由形・平泳ぎ・背泳ぎ・バタフライ)、200メートル(個人メドレー、自由形・メドレー・混合フリーリレー)。市内在住在勤在学の小学5年生以上。1000円。☎7月15日までに市スポーツ協会HPの専用フォームに入力または荻野運動公園にあるエントリーカードを施設に提出(リレーは当日会場で受け付け)。☎市水泳協会・渡辺☎090-5561-3584(電話は19~20時)。



### マルチメディアボランティアのスマホ・パソコン無料講座

■手ほどき  
7月2・4・9・16・18日。基本操作・アプリ・インターネットなどの個別相談。各回5人。

■スマートフォン講座  
7月23日。LINEの使い方などを学ぶ。定員8人。

■パソコン講座  
7月30日。表計算ソフトで現金出納帳を作成しながら表・数式や関数・グラフなどを学ぶ。定員8人。

いずれも9時30分~11時30分。あつぎ市民交流プラザ。無料。☎6月22日から各受講日の前日12時までにDX推進課☎225-2457へ。先着順。スマートフォン・パソコンをお持ちください。

### ゲートキーパー養成講座

8月21日、10時30分~12時。保健福祉センター。身近な人の心の不調や自殺に傾く人のサインに気づき、声かけや傾聴、適切な相談機関につなぐ知識を学ぶ。市内在住在勤の方30人。無料。☎6月15日から健康医療課☎225-2201へ。先着順。☎

**無料** リフォーム? 建て替え? **我が家に最適な選び方セミナー**

今の住まいをこれからも快適に住み続けるためのポイントを、分かりやすく解説します。

**日時** 7月4日 10~12時  
**会場** あつぎ市民交流プラザ  
**内容** 住宅の断熱や耐震補強、メンテナンスなどの知識を学ぶ  
**対象** 市内在住在勤在学の方30人  
☎6月26日までに市HPから申し込み。抽選。

☎環境政策課☎225-2746

**積水ハウストゥモローズ・ライフ・ミュージアム見学バスツアー**  
見て触れて体験しよう!

モデルハウスや実験を通して、最新の住宅性能を分かりやすく紹介します。

☎環境政策課☎225-2746

**《日時》** 7月26日 8~18時  
**《会場》** 積水ハウス体験型展示場(茨城県)  
**《内容》** 省エネ設備の見学、耐震性能の体験など  
**《定員》** 35人  
**《費用》** 無料  
☎7月10日までに市HPから申し込み。抽選。

☎環境政策課☎225-2746

**相模ささら踊り大会**

相模に伝わるささら踊りを披露します。

☎文化魅力創造課☎225-2509

**日時** 7月8日 13時30分~  
**会場** 綾瀬市民スポーツセンター  
**出演** 愛甲・長谷ささら踊り盆唄保存会ほか  
**費用** 無料  
☎不要。

## オストメイトサポートサロン

7月12日、13時30分～16時30分。伊勢原シティプラザ（伊勢原2-7-31）。講演や部位別グループ懇談、装具の展示。人工肛門・ぼうこう保有者と家族、医療機関の関係者や関心がある方50人。無料。☎不要。☎日本オストミー協会神奈川支部☎070-4469-0025。

## 成年後見制度普及啓発講座「よくわかる!成年後見制度のしくみ」

8月4日、14～16時。あつぎ市民交流プラザ。行政書士による成年後見制度を楽しく学べる講座。市内在住在勤在学の小学生以上20人。1000円。☎電話またはファクス、Eメールに〒住所、氏名、年齢、電話番号、講座名を書き、6月15日～7月27日に市権利擁護支援センターあゆさば☎225-2939・☎225-3021・✉kenri@shakyo-atsugi-kanagawa.jpへ。先着順。

## スポーツ協会の教室

## ■初心者バウンドテニス教室

7月11・18日（全2回）、10～12時。東町スポーツセンター。市内在住在勤在学の小学生以上20人。1000円。

## ■初心者ジュニア水泳教室

7月18・19日（全2回）、9時30分～11時30分。相川小学校。25歳未満の市内在住の小学生50人。2500円。

## ■小学生フェンシングアカデミー

7月19日、13時15分～14時45分。猿ヶ島スポーツセンター。市内在住の小学生10人。500円。

## ■初心者ジュニア剣道教室

7月25・26日、8月8・9日（全4回）。9時30分～11時30分。東町スポーツセンター。市内在住の小学生25人。1000円。

## ■初級・中級ボウリング教室

7月25・26日（全2回）、10時30分～12時30分。厚木ツマダボウル（妻田北1-11-14）。市内在住の小学生以上30人。2500円。

## ■幼児活動アカデミー（跳び箱・マット運動）

①7月30・31日②8月6・7日（各全2回）、9時15分～10時15分。南毛利スポーツセンター。市内在住または市内の幼稚園・保育所に通

う年中～年長年代10人。1000円。

いずれも基礎技術の講習。☎ハガキ、ファクス、Eメールに教室名、〒住所、氏名（ふりがな）、年齢、学年、電話番号を書き、6月25日（必着）までに〒243-0039温水西1-27-1スポーツ協会☎247-7212・☎248-7151・✉info@atsugi-sports.comへ。抽選。

## JAあつぎの講座

## ■牛乳で減塩！乳和食講習会

8月20日。牛乳を使って減塩料理を作る。

## ■スパイスを楽しもう！・ビリヤニ

8月28日。スパイスを使ってインドの炊き込みご飯を作る。

いずれも10時30分～13時。JAあつぎ本所。市内・清川村在住の18歳以上25人。1500円（材料費ほか）。☎7月6日からJAあつぎ☎221-6881へ。先着順。

## 点訳講座

9月3日～2027年3月25日の木曜（全27回）、10～12時。保健福祉センター。点訳技術の習得。市内在住で修了後にボランティア活動ができる方15人。1540円（テキスト代）。☎電話またはファクスに講座名、〒住所、氏名、年齢、電話・ファクス番号を書き、6月15日～7月22日までに社会福祉協議会☎225-2789・☎222-7440へ。先着順。8月27日に説明会あり。

## あつぎこどもの森クラブ夏の研究ヒント講座

## ■水田の微生物を調べよう

7月28日。園内に生息する生き物を探す。

## ■植物の生き方を調べよう

7月29日。講師から植物の生育環境や特長などを学ぶ。

## ■樹木の種類と年輪を調べよう

7月30日。年輪の数などから木の成長を辿る。

## ■水辺の水生物を調べよう

7月31日。網などを使って細流や水田の生き物を調査する。

いずれも9～12時。会場はあつぎこどもの森公園。小学5～6年生各回10人。無料。☎7月5～20日に同HPにある申し込みフォームへ。抽選。☎あつぎこどもの森クラブ☎210-3433。

第78回 博物館の学芸員が、あれこれを語り倒すコーナー。

## あつぎ郷土博物館 学芸員のススメ



**触り比べる  
あつぎの歴史**  
大塚 真由美

博物館の基本展示室中央にある触察展示が、リニューアルされたことを知っていますか。新しい触察コーナーのテーマは「触り比べ」です。縄文・弥生・古代・近世の器が一堂に会しています。写真は市内にある愛甲宿遺跡から出土した弥生土器です。装飾が豊かな縄文土器に比べ、薄手で洗練された形をしています。文様もじっくり観察しないと、見落としてしまいそうなほど繊細です。

時代ごとの土器の違いや暮らしの変遷は知識として持ってい



▲繊細な文様の弥生土器

でも、実際に触れて初めて気付くことが多くあります。器の滑らかさや厚み、手に沿うカーブの感触を手で感じることで魅力が際立ちます。古代の大甕は見て触っても驚きの大きさで、近世厚木の町家で使われていた器は現代の食卓にもなじむデザインです。

博物館でじっくりあつぎの歴史に触れる体験をしてみませんか。



博物館HPはこちら

☎あつぎ郷土博物館☎225-2515

## 子育て

## ベビーマッサージ

7月①9日、13時30分～②22日、10時30分～（各回60分）。あつぎ市民交流プラザ。オイルを使ったマッサージで赤ちゃんとの関わり方を学ぶ。市内在住の保護者各回15人。（生後1～6カ月の赤ちゃん同伴。保護者は1組2人まで）。300円。☎①6月18～30日②7月1～13日に子育て支援センター☎225-2922へ。抽選。☎

## 親子ふれあい遊び

## ■2歳児

7月1日。市内在住の2歳児と保護者15組。

## ◆1歳児

7月14日。市内在住の1歳児と保護者15組。

## ●7カ月から歩きはじめのこども

7月30日。市内在住の保護者15人（生後7カ月～歩き始めのこども同伴）。

いずれも10時30分～11時20分。あつぎ市民交流プラザ。親子で触れ合い遊びを楽しむ。無料。保護者は1組2人まで。☎5月25日～6月22日◆6月15日～7月5日●6月22日～7月21日までに子育て支援センター☎225-2922へ。抽選。☎

## 子育てリフレッシュ講座「ズンバ教室」

7月29日、10時～11時30分。あつぎ市民交流プラザ。初心者の方でも楽しめるダンスフィットネス。市内在住で未就学児の保護者20人（託児あり。3カ月以上の未就学児20人）。500円。☎6月15～29日に子育て支援センター☎225-2922へ。抽選。☎

## 子育て支援センター夏まつり

7月4日、9時30分～15時30分。あつぎ市民交流プラザ。金魚釣りゲームやワークショップなど。未就学児200人。無料。☎6月25日までに講座予約システムへ。抽選。詳細は市HPに掲載。☎子育て支援センター☎225-2922。

《「子育て」は4面に続きます》

## あつぎ協働大学特別講座

市内大学と協働で、特別講座を開きます。☎生涯学習課☎225-2512

## ■なぜヒツジはモコモコしているのか？

未来のくらしを変えるかも?! 実ほふしぎな生き物のはなし

日時 7月30日 10～12時

会場 東京農業大学（船子1737）

内容 ヒツジの観察や羊毛を使った小物作り

対象 市内在住の小学5・6年生10人

費用 400円（教材費）



詳細はこちら

## ■日本漫画の実力 手塚治虫の時代から最近の話題作まで

日時 8月8日 10～12時

会場 松蔭大学（中町4-3-1）

内容 画像を使った漫画やアニメの解説

対象 市内在住の中学生以上90人

費用 無料



詳細はこちら

☎いずれも7月10日までに市HPから申し込み。抽選。☎



## 参加者募集

スポーツキャンプ  
イン日体大

大学生と一緒にスポーツを楽しめるイベントです。

日時 8月3日 8～18時

会場 日本体育大学・健志台キャンパス（横浜市青葉区）

内容 実技指導や大学生との交流など

対象 市内在住の小学4～6年生30人

費用 800円程度

（保険料・昼食代）

☎7月10日までに市HPから申し込み。抽選。



詳細はこちら

☎スポーツ魅力創造課☎225-2531

## 7月の ギャラリー

あつぎ市民交流プラザ  
☎225-2510

会場	日程	催し名
あつぎ アートギャラリー (アミューあつぎ5階 あつぎ市民交流プラザ)	7月3～5日	フランスベッド工場直送フェアin厚木
	7月18～20日	FURISODE LAB 成人式 振袖レンタル 大展示会

### 中央図書館の催し

#### おひざにだっこのおはなし会

6月24・25日、①10時30分～②11時30分～(各回30分)。中央図書館。歌・手遊び、人形劇、紙芝居の読み聞かせなど。1～4歳程度の幼児と保護者。☎不要。

#### ブックスタート

7月④4日、10時30分～11時30分、中央図書館②15日、10時30分～11時30分、アミューあつぎ③16日、12時～12時30分。保健福祉センター。読み聞かせの方法や年齢に応じた絵本を5分程度で紹介し、1冊を進呈。市内在住で2025年4月2日以降に生まれた赤ちゃんと保護者(赤ちゃん1人につき1回)。生後4カ月ごろからが最適。母子健康手帳をお持ちください。☎不要(事前に電話予約し、第2・3木曜の11～12時、14～15時に中央図書館でも可)《絵本などのプレゼントのみ》①中央図書館=9～17時②依知北・睦合北・小鮎・玉川・相川・森の里・睦合西公民館の図書室=10時～12時30分・13時30分～17時③荻野・南毛利公民館の図書室=10～17時④移動図書館わかあゆ号=巡回時。母子健康手帳をお持ちください。

#### おはなし会

7月4・5・11・12・18・19・25・26日、14時～14時30分。中央図書館。素話や絵本と紙芝居の読み聞かせなど。4歳～小学2年生程度。☎不要。

#### こども読書マラソン

本を10冊読むごとに、缶バッジやハンドタオルなど図書館オリジナルのあゆこちゃんグッズをプレゼントします。

《対象》12歳までのこども。☎中央図書館や依知北・睦合北・睦合西・荻野・小鮎・玉川・南毛利・相川・森の里公民館図書室、移動

図書館わかあゆ号で本の通帳を受け取り、読んだ本を記録して提出。詳細は市HPに掲載。

いずれも無料。☎中央図書館☎223-0033。

### 子育て・生活相談会(市民協働提案事業)

①7月11日、11～14時、荻野公民館②8月8日、11～14時、愛甲公民館。子育て世帯をサポートする相談員が、子育てや生活の悩みなどを聴く。こどもと保護者各回5組。無料。☎フードパントリーえんむすびHPから申し込み。先着順。詳細は同HPに掲載。☎フードパントリーえんむすび・毛木☎090-3738-0539。

### こどもがグングン伸びる夫婦の秘訣!

7月1日、10時～11時30分。海老名市文化会館(海老名市めぐみ町6-1)。子育てや夫婦関係の講話。子育て中の保護者または家庭教育に関心がある方10人。500円。☎Eメールで6月15日からスコール家庭教育振興協会・井上☎080-1269-0750・☎atsuginishi@schole.orgへ。先着順。



## 募集

### 情報公開・個人情報保護・公文書等管理審査会の委員

情報公開、個人情報保護、公文書等管理制度の案件を審議する委員を募集します。

《応募資格》①市内在住に勤在学で応募日現在18歳以上②平日昼間の会議(年1回程度)に出席で

きる③他の審議会などの委員でない④市の議員・職員でない一の全てを満たす方2人《任期》9月から2年間《報酬》日額1万円(交通費含む)。☎市政情報コーナーや市HPにある申込書に必要事項と応募動機(400字程度)を書き、郵送またはファクス、Eメールで7月16日(必着)までに〒243-8511行政総務課☎225-2287・☎223-4058・☎0650@city.atsugi.kanagawa.jpへ。選考あり。

### 市立病院の職員

#### 理学療法士・作業療法士

《対象》対象の免許を①所持②2027年実施の国家試験で取得見込み一のいずれかに該当する1997年4月2日以降生まれの方《1次試験》8月30日。☎市立病院や市役所本庁舎、本厚木・愛甲石田駅連絡所、市立病院HPにある申込書を、直接または郵送で8月19日(必着)までに〒243-8588水引11-16-36病院総務課へ。

#### 事務上級

《対象》1997年4月2日～2005年4月1日生まれの方《1次試験》9月20日。☎8月19日までに市立病院HPから申し込み。

#### 建築機械・建築電気(上級)

《対象》1987年4月2日以降生まれで実務経験が3年以上の方《1次試験》9月20日。☎8月19日までに市立病院HPから申し込み。

いずれも募集人数は若干名。詳細は受験案内に掲載。☎病院総務課☎221-1570。



### 市営体育施設の指定管理者

《対象施設》東町スポーツセンター、ツユキ及川球技場、猿ヶ島スポーツセンター、南毛利スポーツセンター、玉川野球場を一括で管理《指定期間》2027年4月から5年間《資格》法人・団体《選定方

法》市指定管理者選定評価委員会が事業計画書などを審査。☎市HPで配布する資料を確認し、7月1～24日に直接、スポーツ魅力創造課☎225-2530へ。

### 太陽光パネルの共同購入

太陽光発電設備や蓄電池を一括で発注して安く購入するため、購入希望者を募集します。☎9月17日までに県HPで登録。詳細は県HPへ。☎環境政策課☎225-2746。

### 「がん検診を受けてよかった」体験談を聞かせてください

がん検診の大切さを知り身近に感じてもらうため、体験談を募集します。提供された個人情報は、年代・性別以外は公表しません。

《内容》がん検診を受けてよかったと感じた体験談(500字以内)《対象》市内在住のがん検診(胃・肺・大腸・乳・子宮・前立腺・口腔がん)を受診したことがある方(家族、友人の投稿も可)。☎7月31日までに市HPにある電子申請システムまたはEメールに〒住所、氏名(ふりがな)、性別、年齢、電話番号、受診したがん検診の種類、体験談を書き、健康医療課☎225-2201・☎2250@city.atsugi.kanagawa.jpへ。

## お知らせ

### 荻野運動公園駐車場の早朝開放

熱中症対策として、7月1日～9月30日は6時から駐車場を開放します。☎公園緑地課☎225-2410。

### ひとり親家庭の就業支援

#### 自立支援教育訓練給付金

《講座》雇用保険制度の教育訓練給付指定講座(介護職員初任者研修、医療事務、パソコン研修など)《支給額》1万2000円～20万円(受講料の60%)、看護師などの専門資格の取得を目指す講座を受講した場合は上限160万円(受講料の60%、修業年数に応じる)。

## ゼロから学べる 発達障がい基礎講座

発達障がいの知識や理解を深めませんか。  
☎療育相談センターまめの木☎225-2252

**日時** 【講師による講座】  
幼年期=7月15日  
児童期=9月11日  
青年期=10月14日  
成人期=11月12日

**会場** あつぎ市民交流プラザ

**内容** 年齢ごとの発達障がいに対する支援のポイントなどを学ぶ

**対象** 市内在住に勤在学の方各回50人(託児あり)1歳～小学3年生5人。開催日の15日前までに県央福祉会へ。先着順)

**費用** 無料

**【保護者や当事者の思いなどを聞く】**  
保護者=12月8日  
当事者=2027年1月14日  
いずれも10～12時。後日、動画配信あり。

☎電話またはEメールに氏名、電話番号、受講方法(会場参加または動画視聴)、手話通訳の有無を書き、開催日の5日前までに県央福祉会☎259-6812・☎training@tomoni.or.jpへ。先着順。

詳細はこちら

## 商品券でお得に買い物を 商店街プレミアム 商品券を販売

厚木なかちょう大通り商店街、厚木一番街商店街の店舗で使える6500円分の商品券を5000円で販売します。

**販売日** 6月27日 10時～

**場所** アミューあつぎ

**価格** 1セット5000円

※6500円分の商品券(500円×13枚)

**販売上限** 1人10セット

**販売数** 5000セット

**使用期限** 8月31日まで

☎不要。先着順。

☎商業観光課☎225-2840

詳細はこちら

早めの備えが大切

## 空き家の対策を

空き家を放置すると、建物の老朽化や不法侵入などの問題が生じます。空き家になる前に、できることから始めましょう。

☎住宅課☎225-2330



### …… 空き家化の予防 ……

**不動産登記の情報整理** 相続で不動産を取得した方は、登記の申請が義務化されています。詳細は市HPへ。

**住まいの将来を家族と相談** 自宅を誰が引き継ぎ、どのようにするか話し、方針を決めましょう。



詳細はこちら

### …… 老朽空き家解体工事補助金(最大50万円) ……

**対象の工事** ①1年以上の空き家②国「住宅の不良度の測定基準」または1981年5月31日以前に建てられた市「空き家の老朽度の測定基準」の評点が100点以上③所有権以外の権利が設定されていない一を満了す市内で個人が所有する戸建て住宅の解体と敷地を更地にする工事(2027年3月31日までに完了)。工事着工前に申請が必要



詳細はこちら

**対象者** 空き家の所有者、相続人、敷地の所有者

### ■高等職業訓練促進給付金

《資格》看護師、准看護師、介護福祉士、保育士、理学療法士、作業療法士、歯科衛生士、美容師など《支給期間》修業する全期間(上限48月)《支給額》前年の所得に応じ、月額10万円(最終1年間は14万円)または7万500円(最終1年間は11万500円)。看護師、介護福祉士、保育士は別途加算あり。

### ●高等学校卒業程度認定試験合格支援事業給付金

《講座》試験の合格を目指す講座(通信制、通学制、併用)で市長が適当と認めたもの《支給額》開始時は受講料の40%、修了・合格時は受講料の10%。上限30万円(通信制は15万円)。

いずれも対象は①20歳未満の子どもを養育②過去に給付を受けていない一を満了す市内在住のひとり親家庭の親(●は子どもも可)。事前相談が必要。☎子育て給付課☎225-2241。

### 国民健康保険料の納入通知書を発送

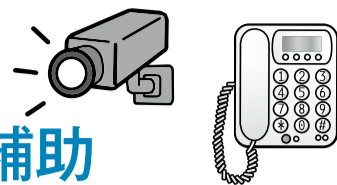
2026年度の納入通知書を6月中旬に発送します。新たに子ども・

子育て支援金分が追加されました。

《医療分》①所得割=25年の譲渡所得含む総所得金額などから基礎控除43万円を差し引いた額の6.45%②均等割=1人2万6549円③平等割=1世帯2万3967円《後期分》①所得割=25年中の総所得金額などから基礎控除43万円を差し引いた額の2.17%②均等割=1人9094円③平等割=1世帯8209円《介護分》①所得割=25年中の総所得金額などから基礎控除43万円を差し引いた額の2.23%②均等割=1人1万204円③平等割=1世帯6929円《子ども分》①所得割=25年の総所得金額などから基礎控除43万円を差し引いた額の0.23%②均等割=18歳以上1人1067円(均等割1009円と18歳以上均等割58円の合算)③平等割=1世帯911円。《限度額》医療分67万円、後期分26万円、介護分17万円、子ども分3万円。所得金額が基準以下の世帯や未就学児のいる世帯、出産する世帯は軽減措置あり(25年の所得税の確定申告または市・県民税の申告が必要)。納付は口座振替やコンビニ、ペイジー(インターネットやATMから納付できるサービス)

身近なところから対策を

## 防犯カメラ・電話機の購入費を補助



詐欺や盗難などの被害を防ぐために、住宅用の防犯カメラや迷惑電話防止機能付き電話機の購入費用の一部を補助します。

☎くらし交通安全課☎225-2148

### ■電話機(65歳以上の方が属する世帯)

**対象** ①呼び出し音が鳴る前に自動で会話内容を録音する警告メッセージが流れる②通話内容を録音できる一の条件を満たす固定電話機または電話回線に接続する機器  
※携帯電話は対象外

**補助額** 最大6000円(購入費の3分の2)

### ■住宅用防犯カメラ

**対象** 自宅の敷地内を主に撮影する住宅用防犯カメラ

**補助額** 最大2万円(購入・設置費の2分の1)

※最低購入価格は5000円

いずれも☎市HP、くらし交通安全課にある申請書と必要書類を直接または郵送で2027年1月29日までに☎243-8511くらし交通安全課へ。



詳細はこちら

などを利用してください。詳細は市HPや同封のチラシに掲載。困窮により納付できない場合は分割納付、減免などもあり。☎国保年金課☎225-2123。

### 光化学スモッグに注意

光化学スモッグが発生すると、目や喉、呼吸器などにさまざまな症状が現れる場合があります。注意報が発令されたときは、防災行政無線やあつぎメールマガジンでお知らせします。☎生活環境課☎225-2752。

### 国民年金保険料を納めましょう

国内に住む20~59歳は、国籍を問わず国民年金の加入が義務付けられています。自営業者や学生などの「第1号被保険者」は、納付書などで保険料を納める必要があります。納め忘れがあると老齢基礎年金の計算に含まれないほか、障害・遺族基礎年金が受給できない場合があります。☎日本年金機構ねんきん加入者ダイヤル☎0570-003-004。

### 公園で花火が楽しめます

《期間》7月1日~8月31日 《場所》

厚木公園ほか(詳細は市HPに掲載)《種類》手持ち花火のみ。ロケット花火などの打ち上げ花火やバクチクなど他人に危害が及ぶ可能性があるものは不可《条件》①水の入った消火用バケツなどを用意②騒ぐ、ごみを散らかすなど周囲の迷惑行為は禁止③5人程度の少人数④20時までの利用一の全てを満たす。☎公園緑地課☎225-2410。

### 漏水調査に協力を

10月まで、道路や敷地内の漏水を調査します。調査員は身分証と腕章を付け、宅地内の調査は声をかけてから実施します。調査で費用を請求することはありません。☎厚木水道営業所工務課☎224-1111。

## みんなの声でつくるまち

《意見交換会》(仮称)あつめ木の森整備計画策定  
7月29日、18~19時。市役所第二庁舎。☎不要。手話通訳・要約筆記あり。☎農業政策課☎225-2351。

厚木市 市民参加

検索

みんなでつくるアート展

## 青空アート 野外彫刻造形展

11月3日から8日まで開催する展覧会で、出展作品と運営スタッフを募集します。

■出展作品  
テーマ 自由(グループ作品も可)  
費用 無料

☎市HPにある申込書を直接またはEメールで9月11日までに文化魅力創造課☎8650@city.atsugi.kanagawa.jpへ。市HPからも申し込み可。詳細はこちら

■ボランティアスタッフ  
内容 受け付け、準備、片付け、ワークショップの補助など  
☎9月11日までに文化魅力創造課へ。

☎文化魅力創造課☎225-2508

7月 移動図書館 わかあゆ号

貸出は1人10冊まで。雨天・熱中症警戒アラート発表時は中止。☎中央図書館☎223-0033

1・15・29日	愛名第二公園 宮前公園 愛甲児童館	13:30~14:10 14:45~15:15 15:30~16:00
2・16・30日	長谷公園 毛利台児童館	14:30~15:10 15:30~16:00
3・17・31日	子合児童遊園 本厚木スカイハイツ 山際児童館	10:30~11:30 14:00~14:45 15:30~16:00
7・21日	エステスクエア本厚木 勝見公園 緑ヶ丘北公園	13:30~14:00 14:30~15:00 15:30~16:00
8・22日	たちばな幼稚園前 そりだ公園 妻田東児童館	13:15~13:45 14:15~15:00 15:30~16:00
9・23日	くすのき公園 山際公園 西ノ久保公園	13:30~14:00 14:30~15:00 15:30~16:00
10・24日	宮の里公園 下戸田菅原神社 上戸田児童館	10:30~11:30 14:00~14:45 15:15~16:00
14・28日	まつかげ台中公園 大谷公園 鷹尾児童館	13:30~14:00 14:15~15:00 15:30~16:00

## 7月 子育てサロン

☎子育て支援センター☎225-2922

■地域子育てサロン・ミニ

1日	妻田	3日	古松台	9日	金田
10日	鷹尾	17日	妻田東	23日	緑ヶ丘
28日	毛利台				

《時間》10時15分~11時45分。

●地域子育てサロン  
・岡田=火・木・金曜  
・荻野新宿=月・水・木曜  
・森の里=月・水・金曜  
・山際=月・火・金曜

《時間》9時30分~12時(相談のみ12時30分まで)  
※7月21日以降は児童館以外などで開催または休止。詳細は市HPへ。

いずれも平日。会場は児童館。保護者・子ども同士の交流と子育て相談の場。■未就学の子どもと保護者。●全ての妊産婦、子どもとその家庭など。☎不要。

猛暑から命を守る行動を

# 熱中症に注意

梅雨が始まる6月から、熱中症の危険が高まります。ポイントを確認して、リスクの高まる季節を乗り切りましょう。

健康医療課 ☎225-2174



詳細はこちら

## ●熱中症予防のポイント

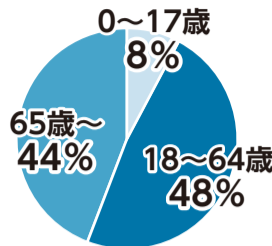
昨年度に救急搬送された約41%が、屋内で発症しています。屋内外を問わず、注意しましょう。

### 予防のために

- ・喉が渇く前に水分補給をする(1日当たり1.2ℓ程度)
- ・エアコンを適切に利用する
- ・外出時、日傘や帽子を身に着ける
- ・栄養や睡眠など、健康管理に気を付ける

### 疑いがある時は

- ・涼しい場所に移動して安静にする
- ・水分と塩分を補給する
- ・ぬれたタオルなどで体を冷やす
- ・症状が治まらない時は救急車を呼ぶ



熱中症を発症した年代 (2025年度)

## ●特別警戒アラートなどを発表

暑さ指数情報提供地点の指数が基準値を超えると、指数に応じた2種類のアラートが発表されます。

	警戒アラート	特別警戒アラート
発表基準	県内のいずれかの地点で暑さ指数33以上が予想される時	県内5カ所全ての地点で暑さ指数35以上が予想される時
発表時間	前日の午後5時頃・当日の午前5時頃	前日の午後2時頃
発表方法	環境省公式HP・LINE、防災行政無線	防災行政無線、市HP・公式LINE、デジタルサイネージ、環境省公式HP・LINE

### 《警戒アラート発表時》

外出を控え、涼しい環境で過ごす。熱中症のリスクが高い高齢者や子どもに注意を呼び掛ける。

### 《特別警戒アラート発表時》

市が主・共催する催しが中止となる。公共施設の使用が制限され、クーリングシェルターも設置される。



### クーリングシェルターとは

猛暑から命を守るため、自宅に涼しい環境を用意できない人が避難する施設

#### 指定避難施設 (18カ所)

各公民館・分館・あつぎ市民交流プラザ、保健福祉センター

#### 避難時の注意事項

- ・飲み物や食料など、必要な物を持ってくる
- ・日差しが強くなる前に行動する

環境政策課 ☎225-2746

## 歌・演奏・芸術の祭典

### 市民芸術祭の出演者を募集

ベートーベン作曲「第九」の合唱や若者たちの合唱団「あつぎユースクワイア」の出演者を募集します。

文化魅力創造課 ☎225-2508

#### 「第九」合唱 (市民合唱団) の出演者

対象 市内在住在勤在学の小学5年生以上120人 (女声80人、男声40人)

費用 5000円 (高校生以下2000円)

練習日 9月～2027年2月の土・日曜 (全14回)、13時30分～17時 ※初心者は特別練習あり (8月の日曜、全4回)

#### 若者たちの合唱団 あつぎユースクワイア

曲目 人気の合唱曲、ディズニーやミュージカル曲など

対象 市内在住在勤在学の小学3年生～34歳の方50人

費用 無料

練習日 9月～2027年1月の日曜 (全10回)、9時15分～12時

いずれも市HPなどにある申込書を直接または郵送で6月15日～7月15日 (必着) に〒243-8511 文化魅力創造課へ。抽選。市HPからも申請可。

詳細はこちら



公演  
発表日  
2月7日14時～  
会場  
文化会館

## 市民文化祭

芸能、音楽を披露する方や舞台上で劇などを発表する団体を募集します。

文化魅力創造課 ☎225-2508

### ■芸能音楽発表会出演者

催し物	発表日	問い合わせ
歌謡	10月31日	中村 ☎090-7718-0122
義太夫		入江 ☎245-3126
剣詩舞		鈴木 ☎223-8077
あつぎ音楽祭	11月1日	飯塚 ☎291-1787
箏曲		荒井 ☎228-3826
日本舞踊	11月3日	山本 ☎241-5609
詩吟	11月6日	井内 ☎090-3680-0402
民謡	11月7日	鈴木 ☎241-9390
輝こう!文化みらい芸能祭	11月8日	川井 ☎090-9389-2828

### ●舞台発表団体

発表日 11月8日

内容 ミュージカル、演劇、演奏など

対象 ①市内を拠点に活動し10人以上で構成②未成年で構成する場合は成人の指導者がいる③営利を目的としない④自主運営ができる⑤発表時間が90～150分⑥他の日程で市民文化祭に出演しない⑦の全てを満たす団体1組

いずれも会場は文化会館。■7月2日までに各問い合わせ先へ (参加条件あり)。●7月8日までにEメールに団体名、電話番号を書き、文化魅力創造課 ☎8650 @city.atsugi.kanagawa.jpへ。●は抽選。



詳細はこちら

豊かな自然を未来へつなぐ

## 市森林づくりボランティア協会 会員募集

「無理せず安全に和気あいあいと」を大切に活動しています。

活動日 第4日曜 9時30分～15時

場所 七沢森林公園、南沢林道、飯山

内容 間伐、草刈り、植樹、ハイキングコースの整備・点検など

対象 20歳以上の方

直接または電話で農業政策課 ☎225-2351へ。詳細は市HPに掲載。



詳細はこちら

## 春の叙勲・褒章

市内で受章された方を紹介します。(敬称略) 秘書課 ☎225-2009

### ■瑞宝小綬章

齊藤力 (73・緑ヶ丘) 防衛功労=元海上自衛隊補給本部需品部長  
長谷川正一 (73・旭町) 防衛功労=元海上幕僚監部首席会計監査官付会計監査室長

### ■瑞宝双光章

桐生義一 (88・及川) 教育功労=元公立中学校長 山村恵子 (88・飯山) 教育功労=元公立小学校長 池田正 (88・王子) 教育功労=元公立小学校長 小宮博之 (71・中依知) 防衛功労=元2等海佐  
寺島勝彦 (65・恩名) 防衛功労=元2等海佐

### ■瑞宝単光章

会場道男 (74・金田) 警察功労=元県警部補 尾花淳 (69・三田) 消防功労=元市消防司令長 市川裕幸 (64・毛利台) 鉄道業務功労=元東急電鉄鉄道事業本部車両部車両総合事務所工事区區長  
長嶺明美 (76・緑ヶ丘) 統計調査功労=元各種統計調査員

### ■藍綬褒章

黒沼由江 (76・上落合) 更生保護功績=現保護司

6月23～29日

## 男女共同参画週間



全ての人が、職場や地域、家庭、学校で個性と能力を発揮できる社会を目指しましょう。

### 2026年度キャッチフレーズ

あなたらしさが、社会のチカラ

市民協働推進課 ☎225-2215

2025年度 下半期・3月末

予算執行状況

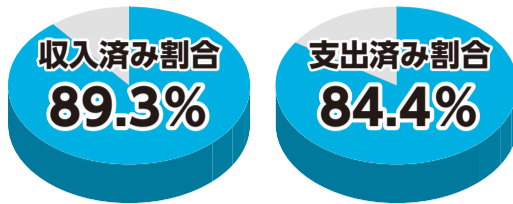
市民の皆さんに財政状況を知っていただくため、毎年6月と12月に予算の執行状況を公表しています。今回は、2025年度下半期(3月31日現在)の執行状況を紹介します。



市HPにも掲載しています

☎財政課 ☎225-2170

予算と収入支出の状況



■一般会計・特別会計の状況

会計区分	予算現額*	収入済額	収入割合	支出済額	支出割合	
一般会計	1229億941万円	1070億5565万円	87.1%	1011億7277万円	82.3%	
特別会計	公共用地取得事業	5億4206万円	5億2384万円	96.6%	5億4194万円	100.0%
	後期高齢者医療事業	46億3590万円	43億6739万円	94.2%	41億9293万円	90.4%
	国民健康保険事業	214億564万円	197億328万円	92.0%	198億404万円	92.5%
	介護保険事業	191億6557万円	189億5073万円	98.9%	165億8203万円	86.5%
	学校給食事業	9億7170万円	8億9850万円	92.5%	8億8304万円	90.9%
	小計	467億2087万円	444億4374万円	95.1%	420億398万円	89.9%
合計	1696億3028万円	1514億9939万円	89.3%	1431億7675万円	84.4%	

市の予算は、一般会計と特別会計に区分されます。

- 一般会計…地方公共団体の一般的、基本的な事業を実施するための収入・支出を経理する会計
- 特別会計…特定の事業を実施するため、特定の収入と支出を一般会計から切り離して経理する会計

一般会計の内訳

◆歳入

款名	予算現額	収入済額	収入割合
市税	494億5389万円	497億8642万円	100.7%
地方譲与税	5億2987万円	5億4819万円	103.5%
地方消費税交付金	66億800万円	68億6617万円	103.9%
国庫支出金	224億3209万円	191億177万円	85.1%
県支出金	74億9363万円	59億3638万円	79.2%
繰越金	55億9101万円	55億9101万円	100.0%
諸収入	63億5583万円	48億9341万円	77.0%
その他	244億4509万円	143億3390万円	58.6%
合計	1229億941万円	1070億5565万円	87.1%

◆歳出

款名	予算現額	支出済額	支出割合
議会費	4億4977万円	4億3224万円	96.1%
総務費	147億5975万円	117億8295万円	79.8%
民生費	470億7728万円	424億1712万円	90.1%
衛生費	123億8754万円	103億6746万円	83.7%
労働費	3億1370万円	2億7568万円	87.9%
農林水産業費	8億930万円	5億249万円	62.1%
商工費	42億2236万円	30億54万円	71.1%
土木費	185億4726万円	118億9790万円	64.1%
消防費	38億8717万円	33億1702万円	85.3%
教育費	146億2316万円	115億3568万円	78.9%
公債費	57億5752万円	56億4369万円	98.0%
予備費	7460万円	0円	-
合計	1229億941万円	1011億7277万円	82.3%

市税の内訳

区分	予算現額	収入済額	収入割合
個人市民税	154億4441万円	154億2074万円	99.8%
法人市民税	73億7823万円	74億85万円	100.3%
固定資産税	214億9291万円	219億4312万円	102.1%
軽自動車税	5億6814万円	5億6700万円	99.8%
市たばこ税	19億8911万円	18億3401万円	92.2%
都市計画税	25億7849万円	26億1818万円	101.5%
入湯税	260万円	252万円	96.9%
合計	494億5389万円	497億8642万円	100.7%

公営企業会計の状況

特別会計の病院事業と公共下水道事業は公営企業会計です。(消費税含む)

区分	予定額	執行額	執行割合	
病院	事業収益	130億670万円	126億9363万円	97.6%
	事業費用	130億2622万円	129億4032万円	99.3%
下水道	事業収益	64億4367万円	64億2325万円	99.7%
	事業費用	64億8739万円	62億7296万円	96.7%

地方債(借入金)

区分	現在高
病院事業会計	135億7685万円
公共下水道事業会計	178億5190万円

基金

区分	現在高
病院事業企業職員退職手当基金	7465万円
病院整備基金	35億2798万円
合計	36億263万円

\*予算現額には、一般会計と特別会計との資金調整としての繰入金、繰出金が含まれています。それらを差し引いた予算現額合計は、1628億4398万円となります。

市の財産

種別	現在高	
公有財産	土地	4341436.06㎡
	建物	571835.68㎡
	有価証券	5378万円
	出資による権利	10億1030万円
基金	財政調整基金	173億2183万円
	社会福祉基金	2億433万円
	庁舎整備基金	66億6122万円
	介護保険事業基金	17億2741万円
	一般廃棄物処理施設建設基金	33億4942万円
	その他16基金	50億3901万円
	基金(計)	343億322万円

地方債(借入金)

区分	現在高
一般会計	728億1464万円
公共用地取得事業特別会計	5億7571万円
合計	733億9035万円

あつぎのえいがかん kiki



Michael/マイケル アダムの原罪	6月12日~
ザ・コラール 希望を紡ぐ歌 オラン・イカン	6月19日~
未来 名無し	6月19日~
鍵 遺愛	6月26日~
アイ・ワズ・ア・ストレンジャー わたしの聖なるインド	7月3日~
エレノアってグレイト。 NEW GROUP	7月10日~

鑑賞料、オンライン予約などの詳細は、直接劇場へ。上映スケジュールはkikiHP。  
☎あつぎのえいがかん kiki ☎240-0600



サークルの情報などを紹介。

- ◆子育て支援事業「さくらんぼサークル」 7月2日、9月9日、10月6日、12月8日、2027年1月20日、2月9日(全6回)、10~11時。そよかぜ保育園。親子の触れ合い遊びや絵本の読み聞かせなど。0~3歳の乳幼児の親子。無料。☎各活動日の3日前までに本厚木さくらんぼ保育園・加藤 ☎224-3184へ。
- ◆親子護身術教室 7月20日、10時30分~12時。東町スポーツセンター。合気道を使った護身術を学ぶ。小学生以上の親子30人。無料。☎電話またはEメールで7月13日までに柳下 ☎090-1701-7897・☎aki@aiki-seisinkan.orgへ。先着順。
- ◆フラダンス教室「プアケニケニ」 火曜(月3回)、9時15分~10時45分。荻野公民館ほか。ゆったり

とフラダンスを楽しむ。入会費1100円、月会費4000円。☎Eメールで風間 ☎090-9208-8902・☎son50ohana2013@gmail.comへ。

- ◆英会話サークル「AEC」 金曜(月2回)、10~12時。愛甲公民館ほか。アメリカ人講師と英会話を楽しむ。18歳以上の方。入会金・月会費各3000円。☎閑歳 ☎247-0443。
- ◆将棋月曜会 月曜、13~17時。南毛利公民館ほか。対局やクラス別リーグ戦。無料。☎不要。☎横溝 ☎070-4807-9502。
- ◆太極拳アユココ 土曜、14~16時。あつぎ市民交流プラザ。太極拳の練習や交流。月会費2500円。☎樋口 ☎090-4619-4638。
- ◆あさひ囲碁同好会 月5回、13~17時。厚木南公民館。囲碁の対局や大会。年会費2000円。詳細は団体HPへ。☎江口 ☎228-4153。



「漫画と人生は結び付いている」ときくちさん

## 物語で人と人をつなぐ

漫画家

きくち 葵さん(31・及川)

漫画を描き10年になります。自然やグルメなど、日常を題材にした物語を制作しています。

幼い頃から、物語を見たり作ったりすることが好きでした。家族や友人との仲を漫画が深めてくれたことから、漫画で人と人をつなぎたいと思うようになりました。大学を卒業後は、漫画家のアシスタントとして、作り方を一から学びました。何度も取材を重ねるなどの仕事に向き合う姿勢は、今も大切にしています。

デビューがかなわない時に転機となったのが、群馬県・尾瀬での山小屋生活です。住み込みで働く中で自然の恵みに魅了され、厚木に戻ってからもジビエや山菜などを味わうように。自然での生活をエピソードとして漫画に交

えると、自分らしさが表現できるようになっていきました。27歳で雑誌への掲載が決まった時は、夢のようにうれしかったです。

尾瀬での体験から、環境保全への思いが強くなり「あつき気候市民会議」に参加。市と協働でカーボンニュートラルを学ぶ漫画を手がける機会にも恵まれました。

思いを込めた作品に共感してもらえることが一番のやりがいです。これからも多くの人の心に届く作品を描き続けたいです。

# 熱気人

あつきびと



タブレット端末で作画

## 無料相談

※相談できる内容や時間は、事前に問い合わせてください。  
※要予約 以外は当日直接会場へ。先着順。

## あつき健康相談ダイヤル24

24時間年中無休

0120-31-4156

医療機関を受診する前に電話で相談を  
相談(健康・医療・介護・育児)・医療機関情報

ひとり親家庭等	月～金曜、8時30分～17時 ひとり親家庭などが抱える悩みや自立に関する相談など	子育て給付課 ☎225-2241	2階	市役所本庁舎 総合相談コーナー(1階)	
税務	7月6日、13～16時 要予約(前週から受け付け。先着6人)	市民協働推進課 ☎225-2100			
登記	7月13日、13～16時				
法律	火曜、第2～4水曜。10～16時 要予約(前週から受け付け。先着9人)				
司法書士法律	7月27日、13～16時 要予約(前週から受け付け。先着6人)				
交通事故	6月26日、7月10・17日。13～16時				
行政	6月25日、7月9日。13～16時				
外国人	木曜、13～16時 ポルトガル語・スペイン語・英語				
不動産	7月2日、13～16時				
公証人	7月3・17日、13～15時				
行政書士	7月6日、13～16時				
人権	第1～4水曜、13～16時				
特定開発事業紛争	金曜、9～16時 要予約 特定開発事業に関する紛争など				都市計画課 ☎225-2401
マンション管理	第3水曜、13～16時 要予約(7日前まで) 管理組合の運営、長期修繕計画など			住宅課 ☎225-2330	
精神保健・認知症	月2回程度。13時30分～16時30分 要予約 心の病気、アルコール・薬物などの依存症、認知症の相談	厚木保健福祉事務所 ☎224-1111 (代表)	厚木保健福祉事務所		
専門的栄養	9時30分～16時 要予約 難病・合併症の方やその家族への食事相談				
療育歯科	月2回程度。9～12時、13時30分～16時 要予約 病気や障がい、発達の遅れなどがある3歳未満の子ども				
エイズ・梅毒の検査	月2回程度。13時15分～16時 要予約 相談は匿名可能で随時受け付け				
消費生活	月～金曜、9時30分～16時 契約などのトラブルや悪質商法など	消費生活センター ☎294-5800	厚木商工会議所(4階)		
多重債務	第1水曜(祝日の場合は第2水曜)、13～16時 要予約				

教育	月～金曜、9～17時(火曜は20時) 要予約 こどもの教育※電話・Eメールでの相談可	青少年教育相談センター ☎221-8080	6階	市役所 第2庁舎
福祉総合相談	月～金曜、9～17時 福祉に関する相談全般	福祉総合支援課 ☎225-2895	1階	
児童虐待ヤングケアラー	月～金曜、9～17時。18歳未満の子ども	こども家庭センター ☎221-0181 (DV相談は☎221-0182)	5階	保健福祉センター
DV	月～金曜、9～17時。女性専用	女性のための相談室 ☎221-0123		
女性一般	月～金曜、10～17時 生き方や家庭、職場の悩みなど			
女性法律	第3金曜(祝日の場合は第2金曜)、13～16時 要予約			
成年後見	第2・3水曜、13～16時 要予約 司法書士 第3木曜、13～14時 要予約 弁護士	権利擁護支援センター ☎225-2939	4階	
終活	第2・3火曜、13～15時 要予約 司法書士			
ボランティア	月～金曜、8時30分～17時15分 (4月1日～)	ボランティアセンター ☎225-2789		
生活習慣病予防	6月26日、①13時30分～②14時40分～ 7月1日、①13時30分～②14時40分～ (各回50分) 要予約		3階	
自殺予防	6月25日、9～12時。7月6日、13～16時 要予約(前日まで) 臨床心理士による「いのちのサポート相談」	健康医療課 ☎225-2201	2階	
健康	月～金曜、9～17時			
子育て	8時30分～17時15分	子育て支援センター ☎225-2922	8階	あつき市民交流プラザ (アミューあつき)
就労	月～土曜、10～17時 要予約 15～49歳のニートやひきこもりの方の就労	若者サポートステーション ☎297-3067	7階	
勤労者のための法律(夜間)	第4金曜、17時20分～20時 要予約 労働条件、賃金不払い、解雇、生活のトラブルなど	産業振興課 ☎225-2585	5階	
起業・経営	第4金曜、10時～12時50分 要予約 起業や経営の悩みなど			
歯と口の健康	月～金曜、9～17時 在宅・障がい者歯科相談など	厚木歯科医師会 ☎221-8733		
地域の困りごと	月～土曜、8時30分～17時15分(土曜は12時まで) 家族の介護や健康の悩み、地域の高齢者の相談など	各地区の地域包括支援センター (地域包括ケア推進課 ☎225-2047に確認)		