

## 県内他市の状況(平成30年6月1日現在)

専用炉を有している市については、相模原を除く6市でペットの受付を行っている。

専用炉を持たない12市のうち、ペットの受付を常時行っているのは厚木と茅ヶ崎のみとなり、

秦野が収集のみ、伊勢原が持込のみ受付けている。鎌倉、三浦、南足柄は原則受付けていない。

専用炉あり	持込	収集	備考	施設状況
横浜	○ ¥3,000	○ ¥6,500		戸塚斎場
川崎	○ ¥3,000	○ ¥3,000		各区生活環境事業所
相模原	△ ¥0	△ ¥0	飼い主責任として原則受付けない	北清掃工場
横須賀	○ ¥2,060~	○ ¥5,060~	従量制	小動物火葬施設
藤沢	○ ¥3,000~	○ ¥4,000~	返骨有(¥1,000)	石名坂環境事業所
平塚	○ ¥7,000	○ ¥12,000		大神環境事業センター
小田原	○ ¥1,700	○ ¥3,400		環境事業センター

専用炉なし	持込	収集	備考
厚木	○ ¥2,000	○ ¥2,000	受付は直営
鎌倉	△ ¥1,000	△ ¥1,000	飼い主責任として受付けない(民間施設の紹介)
茅ヶ崎	○ ¥4,750	○ ¥7,020	委託先霊園で受付も行っている
逗子	×	×	飼い主責任として受付けない
三浦	×	△ ¥1,000	飼い主責任として受付けない
大和	×	×	飼い主責任として受付けない
秦野	×	○ ¥5,250	収集のみ受付
伊勢原	○ ¥5,400	×	持込のみ受付
海老名	×	×	飼い主責任として受付けない(民間施設の紹介)
座間	×	×	飼い主責任として受付けない(民間施設の紹介)
南足柄	△ ¥0	×	飼い主責任として原則受付けない(民間施設の紹介)
綾瀬	×	×	飼い主責任として原則受付けない(民間施設の紹介)

※ △・・・可燃ごみとして処理することは可能

【参考】	愛川	○ ¥10,000~	×	動物炉の使用料(火葬自体は自己負担)	愛川聖苑
------	----	---------------	---	--------------------	------

## 持込及び収集を行っている県内他市の処理原価

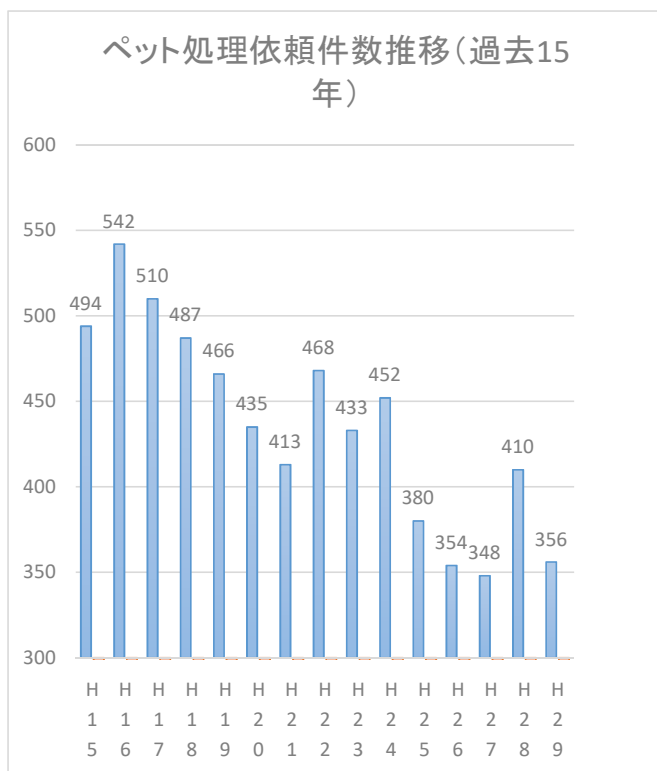
処理原価相当の徴収を行っている市は横浜市、平塚市、茅ヶ崎市のみとなる。

専用炉あり	持込	収集	処理原価	処理原価相当徴収	備考
横浜	○ ¥3,000	○ ¥6,500	処理: ¥3,039 収集: ¥3,500	有	
川崎	○ ¥3,000	○ ¥3,000	処理: ¥10,159 収集: ¥3,000	無	増額による過負担回避、 近隣都市との均衡勘案
横須賀	○ ¥2,060~	○ ¥5,060~	処理: ¥4,760 収集: ¥3,000	無	従量制のため、重量配分 により差異が生じた
藤沢	○ ¥2,500~	○ ¥3,500~	処理: ¥2,697 収集: ¥1,000	有	2018年手数料改定により処 理原価相当徴収に
平塚	○ ¥7,000	○ ¥12,000	処理: ¥7,776 収集: ¥12,000	有	
小田原	○ ¥1,700	○ ¥3,400	処理: ¥4,601 収集: ¥3,400	無	持込、収集の差異による受 益者負担均衡勘案

専用炉なし	持込	収集	備考		
厚木	○ ¥2,000	○ ¥2,000	処理: ¥1,944 収集: ¥4,104	無	持込、収集ともそれぞれ処 理原価が同額掛かる
茅ヶ崎	○ ¥4,750	○ ¥7,020	処理: ¥4,752 収集: ¥2,270	有	

### 市内処理件数推移

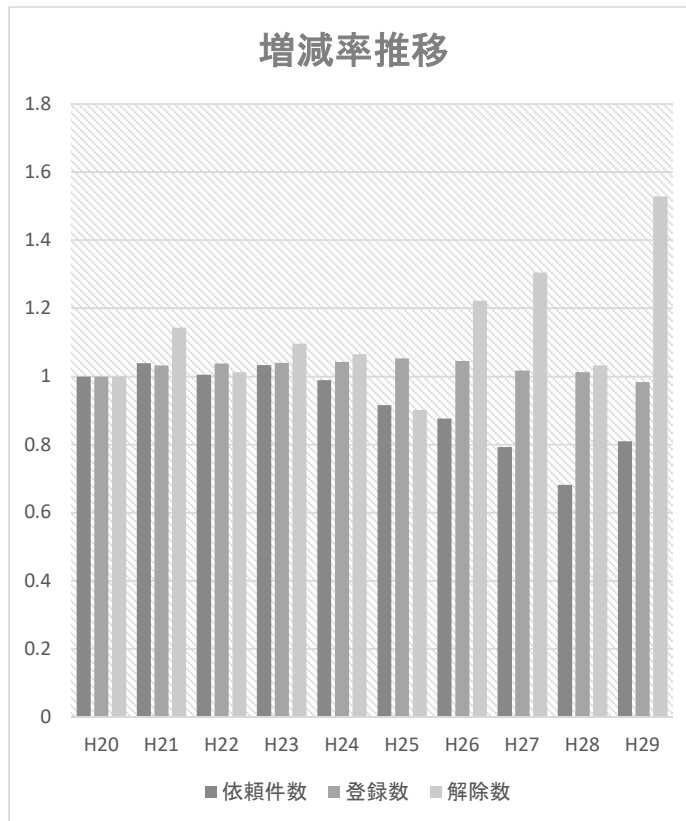
厚木市内のペット受付件数は、平成16年度の542件をピークに減少を続けており、同年度を中心とした前後5年間の平均約510件に対して、直近過去5年度の平均件数は約370件となり、約140件の減少となる。



年度	件数
H15	494
H16	542 (最多)
H17	510
H18	487
H19	466
H20	435
H21	413
H22	468
H23	433
H24	452
H25	380
H26	354
H27	348 (最少)
H28	410
H29	356

### 市内犬登録数の増減率推移

平成20年を基準とし、飼われている犬に関連する各数値の増減率を比較すると、解除数が増加しているのに対し、依頼件数については減少を続けていることがわかる。解除数に比例して依頼件数が伸びないことから、利用者が減少していることが考えられる。



年度	依頼件数	登録数	解除数
H20	179	12784	744
H21	186	13194	851
H22	180	13276	753
H23	185	13290	816
H24	177	13320	792
H25	164	13469	671
H26	157	13369	909
H27	142	13008	971
H28	122	12944	768
H29	145	12578	1137

(死亡)