

厚木南地区

地区別防災カルテ【地震編】(概要)

◆地区構成

・町丁目
 泉町、幸町、旭町1~5丁目、南町、
 船子(小田急ひばり団地、607~734番地)、
 温水(68番地~105番地)、
 岡田一丁目(岡田団地8番)

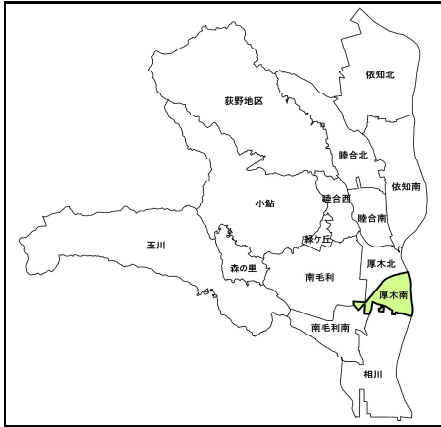
・指定避難所等

厚木南公民館、厚木第二小学校、厚木清南高校、
 厚木南児童館、ひまわり児童館、厚木南老人憩の家

◆地区概要

・地域概要
 厚木市の東部、本厚木駅の南側に位置する。東側を流れる相模川の自然堤防や後背湿地からなる。市役所も近く市内中心部のため人口密度も高い。近年、大きな災害はないが、台風や大雨で道路の冠水や床下浸水の被害が発生している。

◆地区割り図(15地区)



◆地区現況

人口 : 11,001人
 世帯数 : 6,206世帯

	男	女	合計
0~4歳	198	185	383
5~64歳	4,507	3,554	8,061
65歳以上	1,124	1,433	2,557
合計	5,829	5,172	11,001

※平成31年4月現在

建物棟数 : 7,205棟

		昭和55年以前	昭和56年以降
木造	住家	762	1,006
	非住家	15	28
非木造	住家	82	538
	非住家	95	235
合計			2,761

※平成30年1月現在

◆被害想定結果(都心南部直下地震)【平成31年3月調査】

地震動

震度	震度範囲
震度	6弱~6強

人的被害

	死者(人)	重症者(人)	中等症者(人)	軽症者(人)
建物倒壊	4	1	24	45
急傾斜地崩壊	0	0	0	0
屋内収容物落下	0	0	1	2
屋内収容物転倒	0	0	3	4
屋外落下物	0	0	2	2
ブロック塀	0	0	0	0
火災	0	-	-	-
合計	4	1	30	53

建物被害

	全壊数(棟)	半壊数(棟)
揺れ	78	355
液状化	1	2
急傾斜地崩壊	0	0
合計	79	357

ライフライン

	上水道	下水道	電力	通信	都市ガス	
被害数(箇所)	断水人口(1~3日後)(人)	被害延長(km)	機能支障人口(人)	停電軒数(軒)	不通回線(件)	供給停止件数(件)
4	2,300	1	365	342	3,074	1,530

生活支障

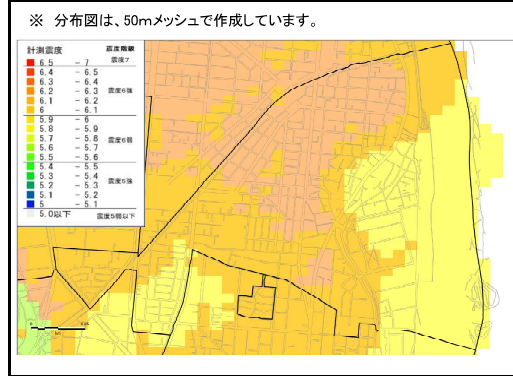
避難者	
1日後(人)	4日後(人)
1,672	1,657

地震火災

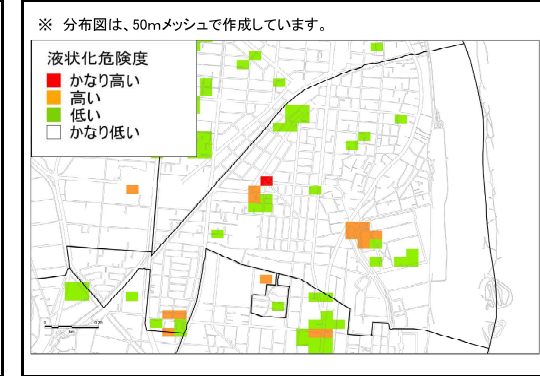
焼失棟数(棟)	
延焼	13

※被害想定結果の数値は、四捨五入の関係上、合計値が合わない場合があります。

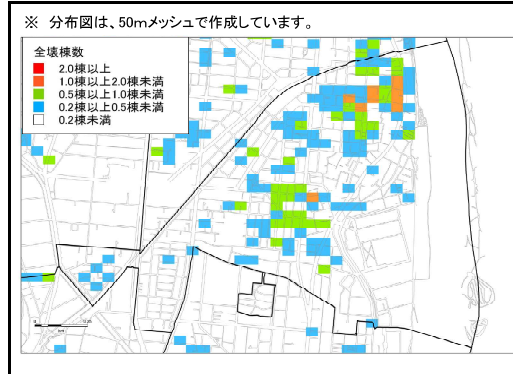
◆①震度分布図(都心南部直下地震)



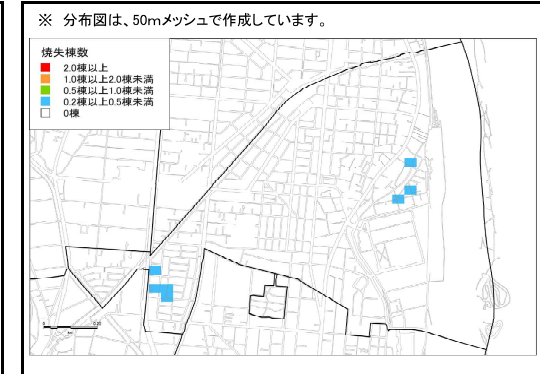
◆②液状化危険度分布図(都心南部直下地震)



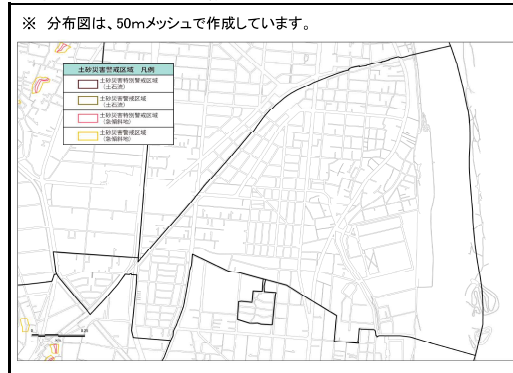
◆③全壊棟数分布図(都心南部直下地震)



◆④焼失棟数分布図(都心南部直下地震)



◆⑦土砂災害警戒区域図



◆所見

震度は、地区全域で震度6弱~6強と想定され、地盤状況により揺れの大きさが変動する傾向がある。液状化は、揺れの大きい区域を中心に、一部かなり高い危険度も分布している。全壊棟数は、全体で79棟と想定され、揺れによる被害が78棟、液状化による被害が1棟と想定される。焼失棟数は、地区内で13棟が想定される。

厚木南地区

地区別防災カルテ【水害編】(概要)

◆地区構成

◆町丁名
 泉町、幸町、旭町1～5丁目、南町、船子(小田急ひばり団地、607～734番地)、温水(68番地～105番地)、岡田一丁目(岡田団地8番)

◆指定避難所等
 厚木南公民館、厚木第二小学校、厚木清南高校、厚木南児童館、ひまわり児童館、厚木南老人憩の家

◆地区概要

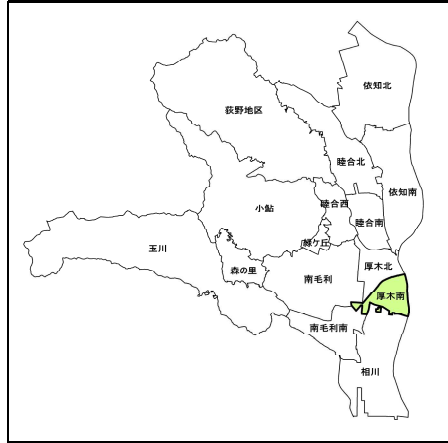
◆地域概要
 厚木市の東部、本厚木駅の南側に位置する。東側を流れる相模川の自然堤防や後背湿地からなる。市役所も近く市内中心部のため人口密度も高い。近年、大きな災害はないが、台風や大雨で道路の冠水や床下浸水の被害が発生している。

◆被害想定結果(想定最大規模降雨)(令和3年3月調査)

※被害想定結果の数値は、四捨五入の関係上、合計値が合わない場合があります。

想定ケース	被災者数 (人)	被災世帯数 (世帯)	避難者数
			避難率40% (人)
全ケースの最大浸水深	11,819	6,129	4,728
相模川	11,375	5,948	4,550
中津川	0	0	0
小鮎川・荻野川	9,741	5,177	3,896
玉川・細田川	402	167	161
恩曾川	10,971	5,676	4,389
善明川	0	0	0
山際川	0	0	0

◆地区割り図(15地区)



◆近年の主な風水害等の災害履歴

- 平成16年10月 台風22号 南町、旭町地内で道路冠水
- 平成22年 9月 大雨 旭町地内で床下浸水
- 平成25年 4月 大雨 南町、旭町、泉町地内で道路冠水
- 平成25年 9月 台風18号 旭町地内で床下浸水
- 平成26年10月 台風18号 南町地内で道路冠水
- 令和 3年 7月 大雨 南町、旭町地内で道路冠水

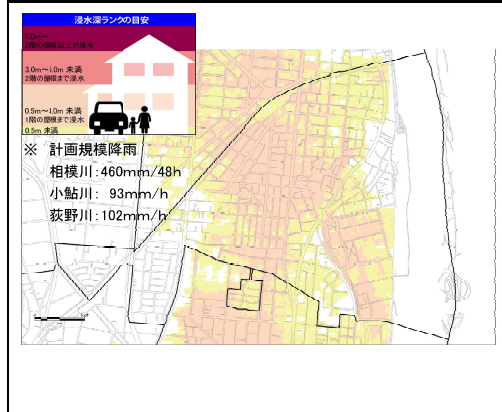
建物被害

想定ケース	床上浸水	床下浸水	浸水合計	全壊	半壊	全半壊合計
	(棟)	(棟)	(棟)	(棟)	(棟)	(棟)
全ケースの最大浸水深	3,250	64	3,314	403	2,848	3,251
相模川	2,901	211	3,112	354	2,547	2,901
中津川	0	0	0	0	0	0
小鮎川・荻野川	2,043	485	2,528	0	2,031	2,031
玉川・細田川	3	31	34	0	3	3
恩曾川	2,714	345	3,059	52	2,649	2,701
善明川	0	0	0	0	0	0
山際川	0	0	0	0	0	0

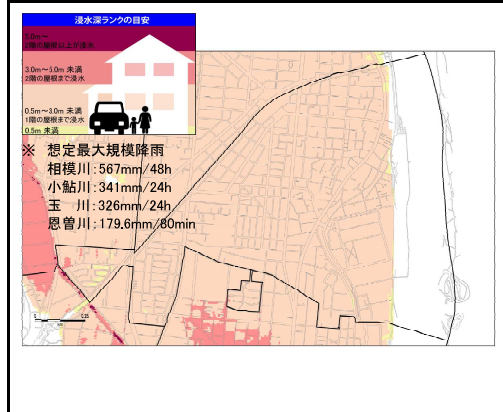
ライフライン被害・水害廃棄物発生予測

想定ケース	上水道被害 影響人口	下水道被害 影響人口	電力被害 影響人口	通信被害 影響人口	ガス被害 影響人口	水害廃棄物 発生量
	(人)	(人)	(人)	(人)	(人)	(t)
全ケースの最大浸水深	2,380	11,819	10,277	10,747	7,904	88,545
相模川	2,157	11,375	9,780	10,224	7,301	79,465
中津川	0	0	0	0	0	0
小鮎川・荻野川	1,048	9,741	5,792	6,007	2,568	20,127
玉川・細田川	0	402	14	14	0	152
恩曾川	1,590	10,971	7,936	8,263	4,077	31,950
善明川	0	0	0	0	0	0
山際川	0	0	0	0	0	0

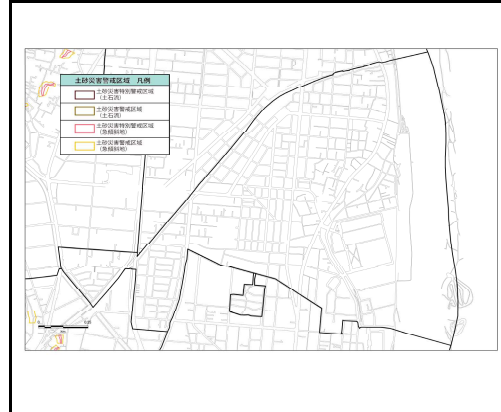
◆⑤洪水浸水想定区域図(計画規模降雨)



◆⑥洪水浸水想定区域図(想定最大規模降雨)

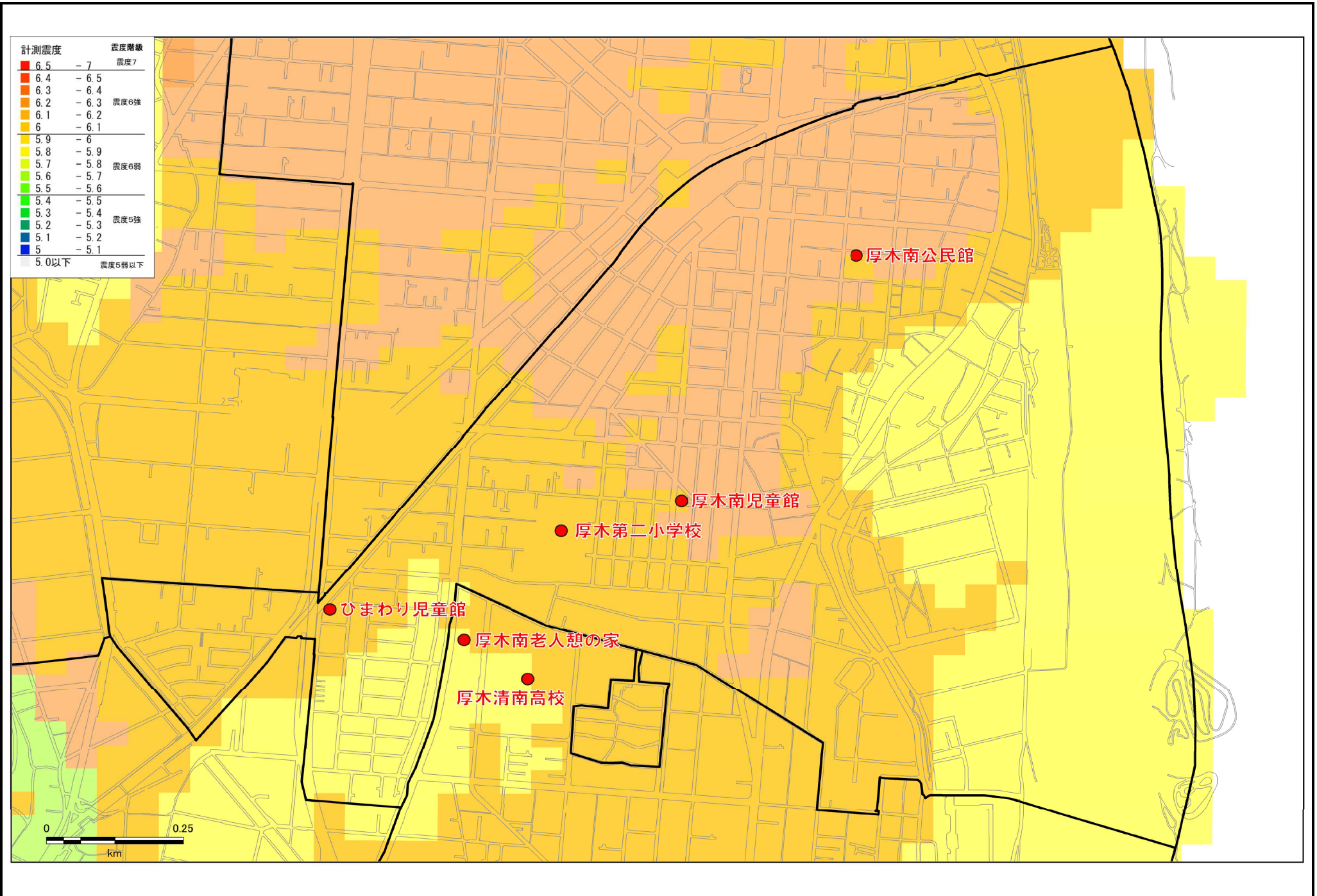


◆⑦土砂災害警戒区域図



◆所見

洪水による浸水は、計画規模降雨においては、地区の大半が浸水すると想定され、0.5m未満の箇所、0.5m～3.0m未満の箇所が存在する。想定最大規模降雨においては、地区のほとんどが0.5m～3.0m未満の浸水と想定され、一部では3.0m～5.0m未満の箇所が存在する。地区内に土砂災害警戒区域は存在しないため、土砂災害の想定はない。



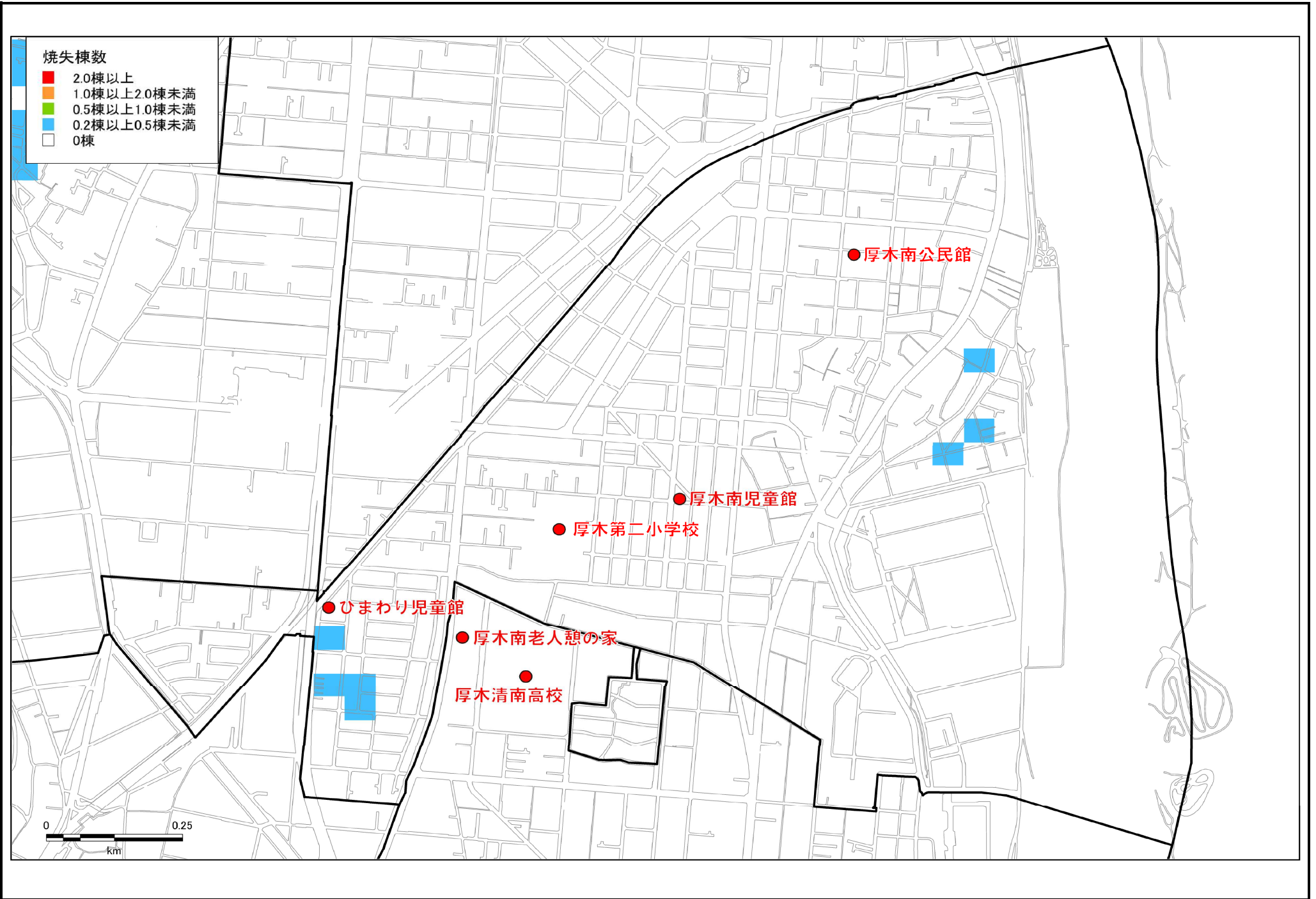
②液状化危険度分布図(都心南部直下地震)



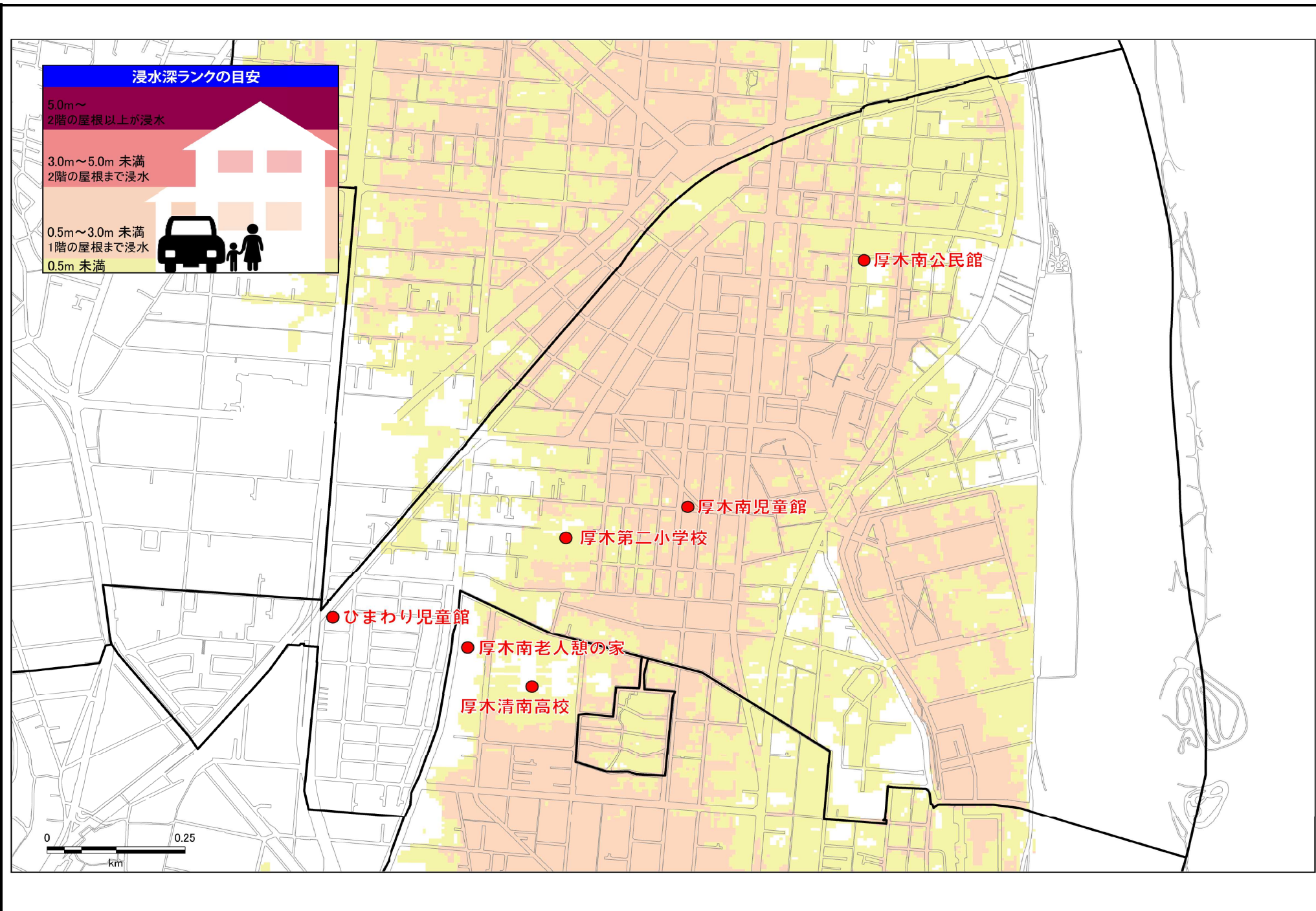
③全壊棟数分布図(都心南部直下地震)



④焼失棟数分布図(都心南部直下地震)



⑤洪水浸水想定区域図(計画規模降雨)



⑥洪水浸水想定区域図(想定最大規模降雨)

