

依知南地区

地区別防災カルテ【地震編】(概要)

◆地区構成

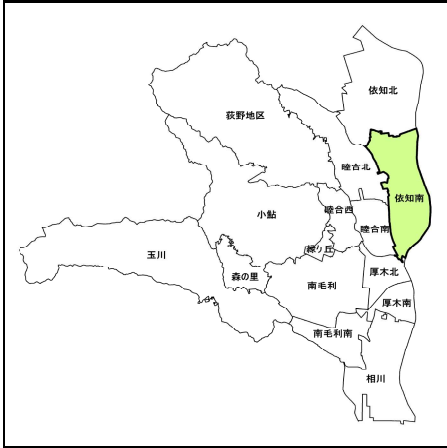
・町丁名
関口(808~829番地を除く)、中依知、下依知、金田

・地区防災拠点
依知南公民館、依知小学校、
依知南小学校、依知中学校、
中依知児童館、金田児童館、
関口老人憩の家、長坂老人憩の家、金田老人憩の家、
下依知老人憩の家、金田東老人憩の家

◆地区概要

・地域概要
厚木市の北東部に位置する。相模川と中津川に挟まれた砂れき質台地上に住宅地が広がる。地区の中央に厚相ハイパスが走り、地区の東側には農地が広がる。近年、大きな災害はないが、台風や大雨で小規模な土砂崩れや床下浸水などの被害が発生している。

◆地区割り図(15地区)



◆地区現況

人口 : 13,276人
世帯数 : 5,663世帯

	男	女	合計
0~4歳	316	334	650
5~64歳	5,154	4,355	9,509
65歳以上	1,515	1,602	3,117
合計	6,985	6,291	13,276

※平成31年4月現在

建物棟数 : 4,484棟

		昭和55年以前	昭和56年以降
木造	住家	905	2,325
	非住家	22	54
非木造	住家	56	526
	非住家	153	443
合計			4,484

※平成30年1月現在

◆被害想定結果(都心南部直下地震)【平成31年3月調査】

地震動

震度	震度範囲
震度	6弱~6強

人的被害

	死者(人)	重症者(人)	中等症者(人)	軽症者(人)
建物倒壊	4	2	28	56
急傾斜地崩壊	0	0	0	0
屋内収容物落下	0	0	1	1
屋内収容物転倒	0	0	1	2
屋外落下物	0	0	0	0
ブロック塀	0	0	1	1
火災	0	-	-	-
合計	4	2	31	60

建物被害

	全壊数(棟)	半壊数(棟)
揺れ	77	438
液状化	0	0
急傾斜地崩壊	0	0
合計	77	438

ライフライン

上水道		下水道		電力	通信	都市ガス
被害数(箇所)	断水人口(1~3日後)(人)	被害延長(km)	機能支障人口(人)	停電軒数(軒)	不通回線(件)	供給停止件数(件)
3	348	3	284	366	4,981	12

生活支障

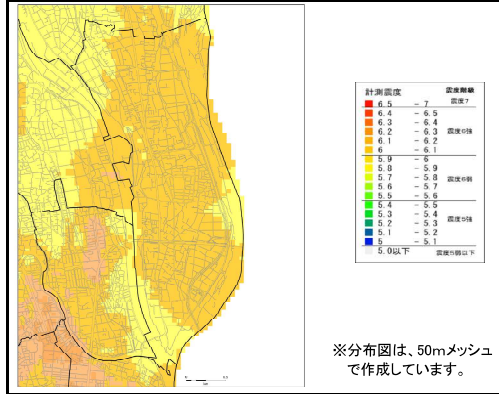
避難者	
1日後(人)	4日後(人)
467	455

地震火災

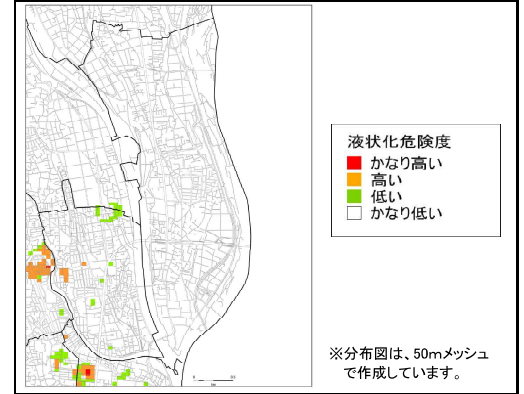
延焼	焼失棟数(棟)
	17

※被害想定結果の数値は、四捨五入の関係上、合計値が合わない場合があります。

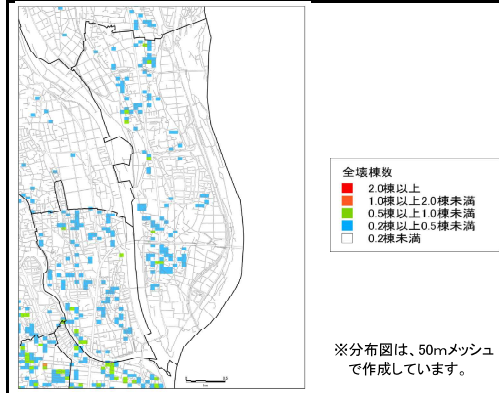
◆①震度分布図(都心南部直下地震)



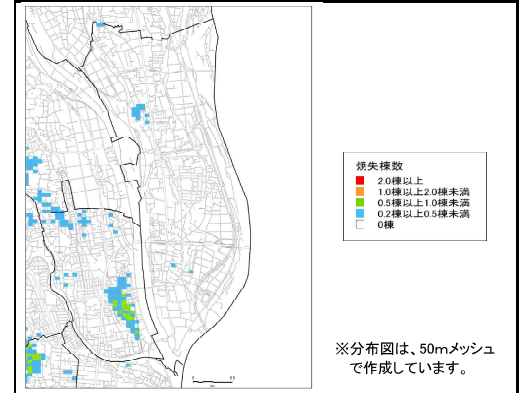
◆②液状化危険度分布図(都心南部直下地震)



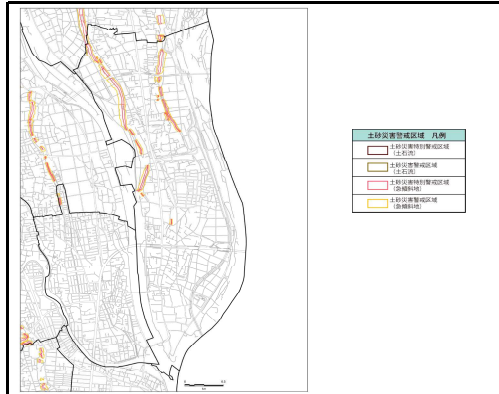
◆③全壊棟数分布図(都心南部直下地震)



◆④焼失棟数分布図(都心南部直下地震)



◆⑦土砂災害警戒区域図



◆所見

震度は、地区全域で震度6弱~6強と想定され、地盤状況により揺れの大きさが決まる傾向がある。液状化危険度は、地区全体でかなり低いと想定される。全壊棟数は、全体で77棟と想定され、すべて揺れによる被害と想定される。焼失棟数は、地区内で17棟が想定される。

依知南地区

地区別防災カルテ【水害編】(概要)

◆地区構成

◆町丁名
関口(808～829番地を除く)、
中依知、下依知、金田

◆地区防災拠点
依知南公民館、依知小学校、依知南小学校、
依知中学校、
中依知児童館、金田児童館、
関口老人憩の家、長坂老人憩の家、
下依知老人憩の家、金田老人憩の家、
金田東老人憩の家

◆地区概要

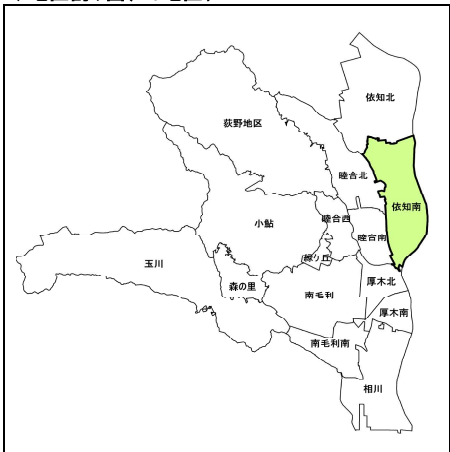
◆地域概要
厚木市の北東部に位置する。相模川と中津川に挟まれた砂れき質台地上に住宅地が広がる。地区の中央に厚相バイパスが走り、地区の東側には農地が広がる。近年、大きな災害はないが、台風や大雨で小規模な土砂崩れや床下浸水などの被害が発生している。

◆被害想定結果(想定最大規模降雨)【令和3年3月調査】 人的被害

※被害想定結果の数値は、四捨五入の関係上、合計値が合わない場合があります。

想定ケース	被災者数	被災世帯数	避難者数
	(人)	(世帯)	避難率40% (人)
全ケースの最大浸水深	1,867	774	747
相模川	1,794	743	718
中津川	322	133	129
小鮎川・荻野川	0	0	0
玉川・細田川	0	0	0
恩曾川	0	0	0
善明川	0	0	0
山際川	5	3	2

◆地区割り図(15地区)



◆近年の主な風水害等の災害履歴

- 平成 8年 9月
台風17号 金田地内で道路冠水
- 平成 14年 10月
台風21号 関口地内で浸水
- 平成 16年 10月
台風22号 中依知、金田地内で道路冠水
- 平成 22年 12月
大雨 下依知地内で道路冠水
- 平成 29年 10月
台風21号 関口地内で土砂崩れ
- 令和 元年 9月
台風15号 関口、下依知地内で倒木

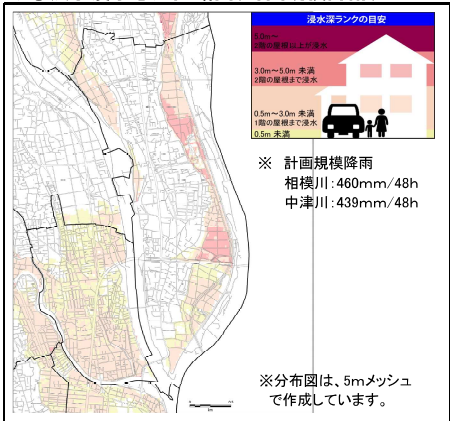
建物被害

想定ケース	床上浸水	床下浸水	浸水合計	全壊	半壊	全半壊合計
	(棟)	(棟)	(棟)	(棟)	(棟)	(棟)
全ケースの最大浸水深	963	214	1,177	410	559	969
相模川	940	182	1,122	387	557	944
中津川	96	253	349	22	77	99
小鮎川・荻野川	0	0	0	0	0	0
玉川・細田川	0	0	0	0	0	0
恩曾川	0	0	0	0	0	0
善明川	0	0	0	0	0	0
山際川	0	1	1	0	0	0

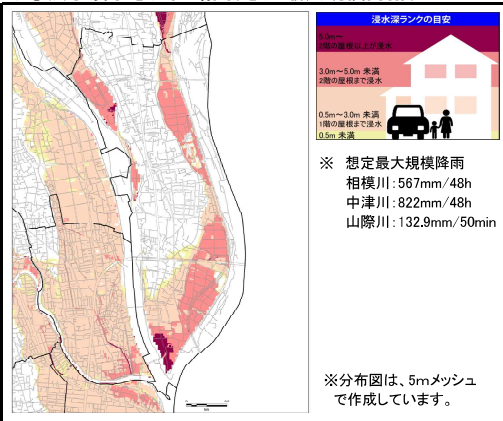
ライフライン被害・水害廃棄物発生予測

想定ケース	上水道被害 影響人口	下水道被害 影響人口	電力被害 影響人口	通信被害 影響人口	ガス被害 影響人口	水害廃棄物 発生量
	(人)	(人)	(人)	(人)	(人)	(t)
全ケースの最大浸水深	253	1,790	1,268	1,323	921	68,117
相模川	252	1,728	1,187	1,239	916	64,390
中津川	1	308	14	14	4	3,736
小鮎川・荻野川	0	0	0	0	0	0
玉川・細田川	0	0	0	0	0	0
恩曾川	0	0	0	0	0	0
善明川	0	0	0	0	0	0
山際川	0	0	0	0	0	2

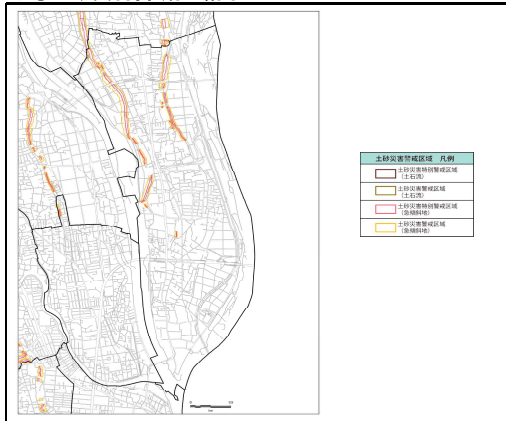
◆⑤洪水浸水想定区域図(計画規模降雨)



◆⑥洪水浸水想定区域図(想定最大規模降雨)



◆⑦土砂災害警戒区域図



◆所見

洪水による浸水は、計画規模降雨においては、相模川・中津川周辺で浸水すると想定され、浸水深は、0.5m未満の箇所、0.5m～3.0m未満の箇所、3.0m～5.0mの箇所が存在する。
想定最大規模降雨においては、相模川、中津川の合流部周辺で浸水範囲が広くなり、浸水深も深くなると想定される。一部で浸水5.0m以上となる部分も存在する。
地区内に土砂災害特別警戒区域(急傾斜地)、土砂災害警戒区域(急傾斜地)が存在する。