

陸合北地区

地区別防災カルテ【地震編】(概要)

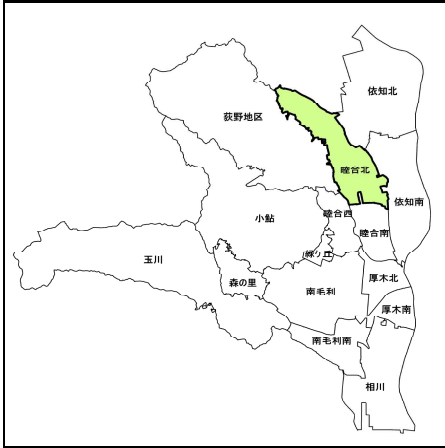
◆地区構成

- ◆町丁名
棚沢、三田、三田南1丁目(1~14番地除く)、三田南2丁目、三田南3丁目
- ◆指定避難所等
陸合北公民館、三田小学校、清水小学校
陸合中学校、陸合東中学校、神奈川工科大学、三田児童館、三田老人憩の家

◆地区概要

- ◆地域概要
厚木市の北部に位置する。東側を流れる中津川の扇状地からなる。地区の西側を走る県道63号相模原大磯線周辺には住宅や商業施設が多く、地区の東部には農地が広がる。近年、大きな災害はないが、台風や大雨で道路が冠水する被害が発生している。

◆地区割り図(15地区)



◆地区現況

人口 : 10,397人
世帯数 : 4,738 世帯

	男	女	合計
0~4歳	204	187	391
5~64歳	3,867	3,365	7,232
65歳以上	1,300	1,474	2,774
合計	5,371	5,026	10,397

※平成31年4月現在

建物棟数 : 3,760棟

		昭和55年以前	昭和56年以降
木造	住家	890	2,096
	非住家	17	29
非木造	住家	82	341
	非住家	104	201
合計			3,760

※平成30年1月現在

◆被害想定結果(都心南部直下地震)【平成31年3月調査】

地震動

震度	震度範囲
5強~6強	5強~6強

人的被害

	死者(人)	重症者(人)	中等症者(人)	軽症者(人)
建物倒壊	2	1	20	40
急傾斜地崩壊	0	0	0	0
屋内収容物落下	0	0	1	1
屋内収容物転倒	0	0	1	2
屋外落下物	0	0	0	0
ブロック塀	0	0	2	2
火災	0	-	-	-
合計	2	1	24	45

建物被害

	全壊数(棟)	半壊数(棟)
揺れ	43	299
液状化	0	0
急傾斜地崩壊	2	5
合計	45	304

ライフライン

上水道		下水道		電力	通信	都市ガス
被害数(箇所)	断水人口(1~3日後)(人)	被害延長(km)	機能障害人口(人)	停電軒数(軒)	不通回線(件)	供給停止件数(件)
2	162	1	165	240	4,411	473

生活支障

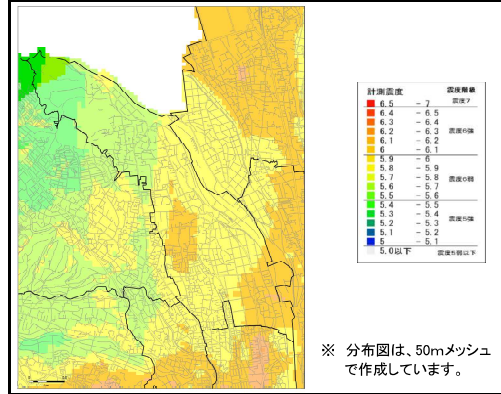
避難者	
1日後(人)	4日後(人)
447	434

地震火災

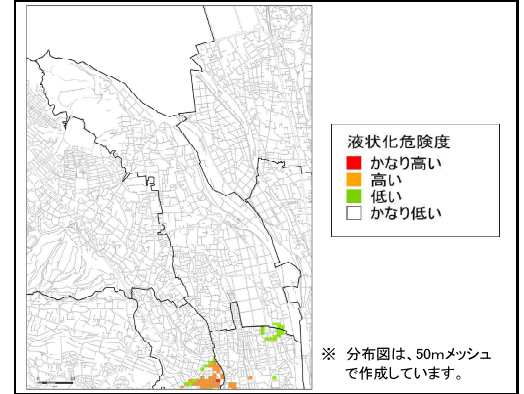
延焼	焼失棟数(棟)
	23

※被害想定結果の数値は、四捨五入の関係上、合計値が合わない場合があります。

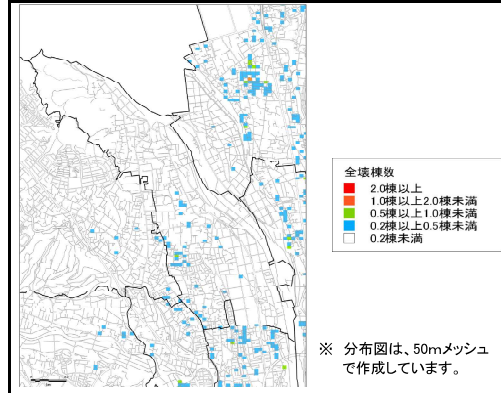
◆①震度分布図(都心南部直下地震)



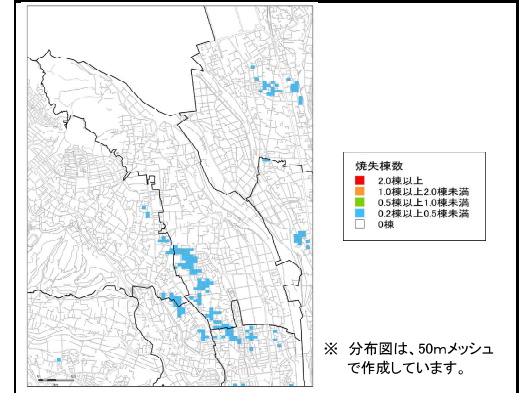
◆②液状化危険度分布図(都心南部直下地震)



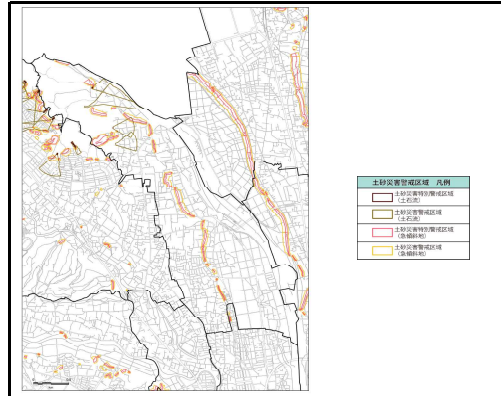
◆③全壊棟数分布図(都心南部直下地震)



◆④焼失棟数分布図(都心南部直下地震)



◆⑦土砂災害警戒区域図



◆所見

震度は、地区全域で震度5強~6強と想定され、地盤状況により揺れの大きさが決まる傾向がある。液状化危険度は、揺れの大きい地域で低い分布する。全壊棟数は、全体で45棟と想定され、揺れによる被害が43棟、急傾斜地崩壊による被害が2棟と想定される。焼失棟数は、地区内で23棟が想定される。

睦合北地区

地区別防災カルテ【水害編】(概要)

◆地区構成

◆町丁名
棚沢、三田、
三田南1丁目(1~14番地除く)、
三田南2丁目、三田南3丁目

◆指定避難所等

睦合北公民館、三田小学校、清水小学校
睦合中学校、睦合東中学校、神奈川工科大学、
三田児童館、三田老人憩の家

◆地区概要

◆地域概要

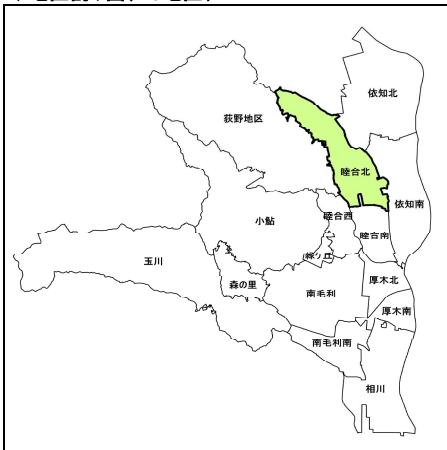
厚木市の北部に位置する。東側を流れる中津川の扇状地からなる。地区の西側を走る県道63号相模原大磯線周辺には住宅や商業施設が多く、地区の東部には農地が広がる。近年、大きな災害はないが、台風や大雨で道路が冠水する被害が発生している。

◆被害想定結果(想定最大規模降雨)【令和3年3月調査】
人的被害

※被害想定結果の数値は、四捨五入の関係上、合計値が合わない場合があります。

想定ケース	被災者数	被災世帯数	避難者数
	(人)	(世帯)	避難率40% (人)
全ケースの最大浸水深	1,630	609	652
相模川	0	0	0
中津川	1,630	609	652
小鮎川・荻野川	0	0	0
玉川・細田川	0	0	0
恩曾川	0	0	0
善明川	0	0	0
山際川	0	0	0

◆地区割り図(15地区)



◆近年の主な風水害等の災害履歴

- ・平成 8年 9月
台風17号 三田地区内で道路冠水
- ・平成14年10月
台風21号 三田地区内で道路冠水
- ・平成16年10月
台風22号 棚沢地区内で土砂流出
- ・平成22年12月
大雨 三田地区内で道路冠水
- ・平成25年 9月
台風18号 三田地区内で床下浸水
- ・平成26年10月
台風18号 三田地区内で床下浸水
- ・平成30年 4月
大雨 三田地区内で道路冠水
- ・令和 元年 9月
台風15号 三田、三田南地区で倒木

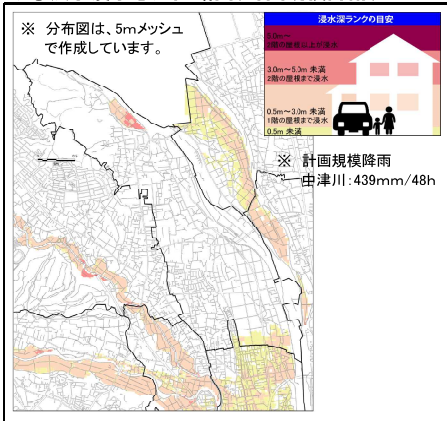
建物被害

想定ケース	床上浸水	床下浸水	浸水合計	全壊	半壊	全半壊合計
	(棟)	(棟)	(棟)	(棟)	(棟)	(棟)
全ケースの最大浸水深	826	282	1,108	86	743	829
相模川	0	0	0	0	0	0
中津川	826	282	1,108	86	743	829
小鮎川・荻野川	0	0	0	0	0	0
玉川・細田川	0	0	0	0	0	0
恩曾川	0	0	0	0	0	0
善明川	0	0	0	0	0	0
山際川	0	0	0	0	0	0

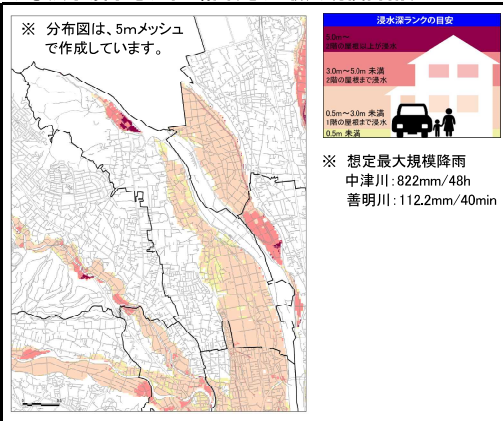
ライフライン被害・水害廃棄物発生予測

想定ケース	上水道被害 影響人口	下水道被害 影響人口	電力被害 影響人口	通信被害 影響人口	ガス被害 影響人口	水害廃棄物 発生量
	(人)	(人)	(人)	(人)	(人)	(t)
全ケースの最大浸水深	191	464	1,014	1,056	526	15,948
相模川	0	0	0	0	0	0
中津川	191	464	1,014	1,056	526	15,948
小鮎川・荻野川	0	0	0	0	0	0
玉川・細田川	0	0	0	0	0	0
恩曾川	0	0	0	0	0	0
善明川	0	0	0	0	0	0
山際川	0	0	0	0	0	0

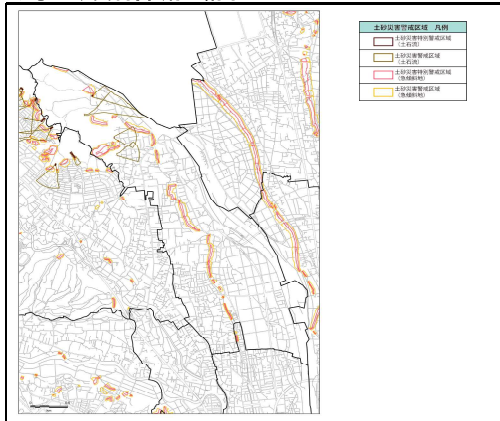
◆⑤洪水浸水想定区域図(計画規模降雨)



◆⑥洪水浸水想定区域図(想定最大規模降雨)



◆⑦土砂災害警戒区域図



◆所見

洪水による浸水は、計画規模降雨においては、中津川周辺で浸水すると想定され、浸水深は、0.5m未満の箇所、0.5m~3.0m未満の箇所、3.0m~5.0m未満の箇所が存在する。
想定最大規模降雨においては、計画規模降雨時より浸水範囲が広がり、浸水深も深くなると想定され、最大で5.0m以上の箇所が存在する。
地区内に土砂災害特別警戒区域(土石流)(急傾斜地)、土砂災害警戒区域(土石流)(急傾斜地)が存在する。