

小鮎地区

地区別防災カルテ【地震編】(概要)

◆地区構成

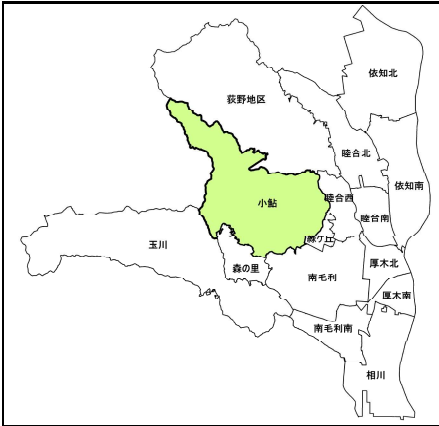
・町丁目
飯山、上古沢、下古沢、宮の里1～4丁目

・指定避難所等
小鮎公民館、小鮎小学校、小鮎中学校、飯山小学校、萩野運動公園、飯山中部児童館、古松台児童館、下古沢児童館、宮の里児童館、尼寺老人憩の家、日枝老人憩の家、千頭老人憩の家、上古沢老人憩の家、下古沢老人憩の家、本厚木カンツリークラブ

◆地区概要

・地域概要
厚木市の西部に位置する。地区内を小鮎川、恩曾川が流れる。小鮎川周辺は扇状地が広がり、西側は台地となっている。近年、大きな災害はないが、台風の大雨で道路が冠水する被害が発生している。

◆地区割り図(15地区)



◆地区現況

人口 : 14,203人
世帯数 : 6,078世帯

	男	女	合計
0～4歳	244	236	480
5～64歳	5,024	4,341	9,365
65歳以上	2,035	2,323	4,358
合計	7,303	6,900	14,203

※平成31年4月現在

建物棟数 : 5,669棟

	昭和55年以前		昭和56年以降	
	住家	非住家	住家	非住家
木造	1,529	63	2,947	67
非木造	46	174	487	356
合計				5,669

※平成30年1月現在

◆被害想定結果(都心南部直下地震)【平成31年3月調査】

地震動

震度	震度範囲
震度	5強～6強

建物被害

	全壊数(棟)	半壊数(棟)
揺れ	73	508
液状化	0	0
急傾斜地崩壊	2	4
合計	75	512

人的被害

	死者(人)	重症者(人)	中等症者(人)	軽症者(人)
建物倒壊	4	1	32	67
急傾斜地崩壊	0	0	0	0
屋内収容物落下	0	0	1	2
屋内収容物転倒	0	0	2	3
屋外落下物	0	0	0	0
ブロック塀	0	0	2	2
火災	0	-	-	-
合計	4	1	37	74

ライフライン

被害数(箇所)	上水道		下水道		電力	通信	都市ガス
	断水人口(1～3日後)(人)	被害延長(km)	機能支障人口(人)	停電軒数(軒)	不通回線(件)	供給停止件数(件)	
3	442	2	213	369	6,888	1,535	

生活支障

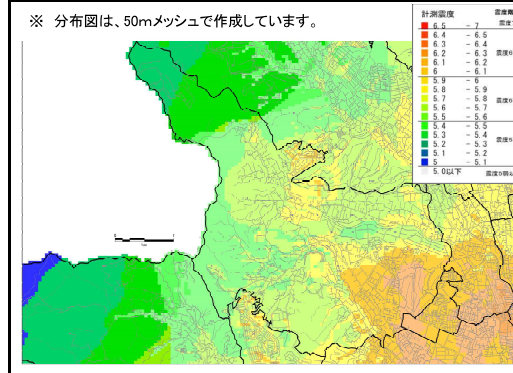
避難者	
1日後(人)	4日後(人)
740	721

地震火災

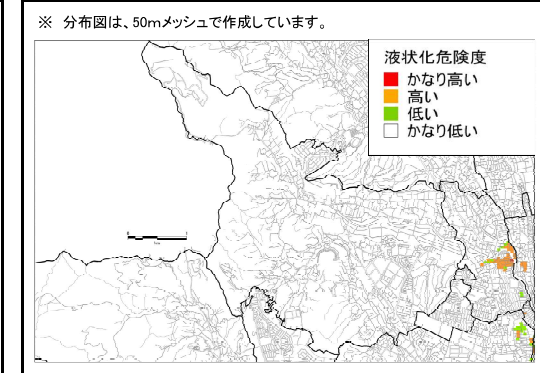
焼失棟数(棟)	
延焼	
	11

※被害想定結果の数値は、四捨五入の関係上、合計値が合わない場合があります。

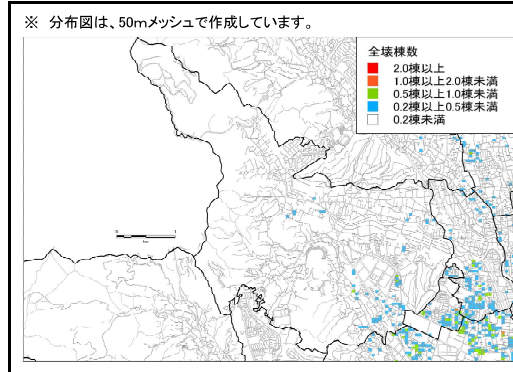
◆①震度分布図(都心南部直下地震)



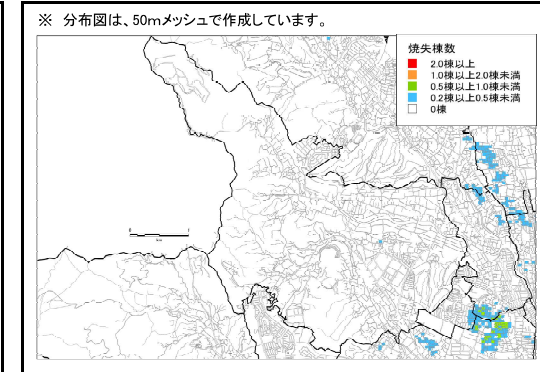
◆②液状化危険度分布図(都心南部直下地震)



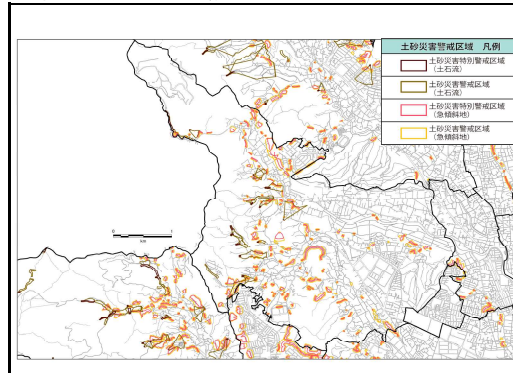
◆③全壊棟数分布図(都心南部直下地震)



◆④焼失棟数分布図(都心南部直下地震)



◆⑦土砂災害警戒区域図



◆所見

震度は、地区全域で震度5強～6強と想定され、震源に近い南東部で揺れが大きくなる傾向がある。液状化危険度は、地区全体でかなり低いに分類される。全壊棟数は、全体で75棟と想定され、揺れによる被害が73棟、急傾斜地崩壊による被害が2棟と想定される。焼失棟数は、地区内で11棟が想定される。

小鮎地区

地区別防災カルテ【水害編】(概要)

◆地区構成

・町丁名
飯山、上古沢、下古沢、宮の里1~4丁目

・指定避難所等
小鮎公民館、小鮎小学校、小鮎中学校、飯山小学校、萩野運動公園、飯山中部児童館、古松台児童館、下古沢児童館、宮の里児童館、尼寺老人憩の家、日枝老人憩の家、千頭老人憩の家、上古沢老人憩の家、下古沢老人憩の家、本厚木カンツリークラブ

◆地区概要

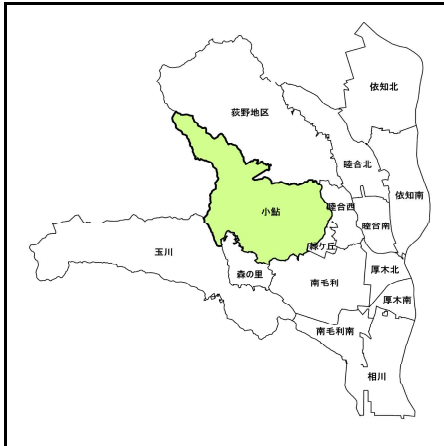
・地域概要
厚木市の西部に位置する。地区内を小鮎川、恩曾川が流れる。小鮎川周辺は扇状地が広がり、西側は台地となっている。近年、大きな災害はないが、台風の大雨で道路が冠水する被害が発生している。

◆被害想定結果(想定最大規模降雨)(令和3年3月調査)
人的被害

※被害想定結果の数値は、四捨五入の関係上、合計値が合わない場合があります。

想定ケース	被災者数 (人)	被災世帯数 (世帯)	避難者数
			避難率40% (人)
全ケースの最大浸水深	1,300	442	520
相模川	0	0	0
中津川	0	0	0
小鮎川・萩野川	544	190	218
玉川・細田川	0	0	0
恩曾川	662	229	265
善明川	0	0	0
山際川	0	0	0

◆地区割り図(15地区)



◆近年の主な風水害等の災害履歴

- ・平成 8年 9月
台風17号 飯山、下古沢地内で道路冠水
- ・平成11年 8月
大雨 飯山地内で道路冠水
- ・平成16年10月
台風22号 飯山、下古沢地内で土砂崩れ
- ・平成18年 6月
大雨 飯山地内で土砂崩れ
- ・平成23年 9月
台風15号 飯山、上古沢地内で倒木
- ・平成29年10月
台風21号 飯山、上古沢地内で道路冠水
- ・平成30年 4月
大雨 飯山地内で道路冠水
- ・令和 元年 9月
台風15号 飯山、上古沢、宮の里地内で倒木
- ・令和 元年10月
台風19号 飯山地内で小鮎川の一部護岸破損
下古沢地区内で土砂崩れ
- ・令和 3年 7月
大雨 上古沢、下古沢地内で土砂崩れ
下古沢地内で道路冠水

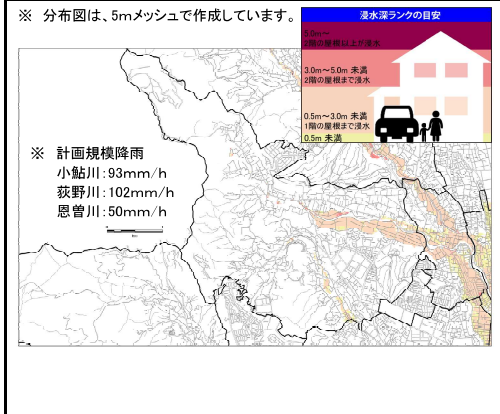
建物被害

想定ケース	床上浸水	床下浸水	浸水合計	全壊	半壊	全半壊合計
	(棟)	(棟)	(棟)	(棟)	(棟)	(棟)
全ケースの最大浸水深	765	133	898	628	216	844
相模川	0	0	0	0	0	0
中津川	0	0	0	0	0	0
小鮎川・萩野川	372	97	469	272	163	435
玉川・細田川	0	0	0	0	0	0
恩曾川	393	36	429	356	53	409
善明川	0	0	0	0	0	0
山際川	0	0	0	0	0	0

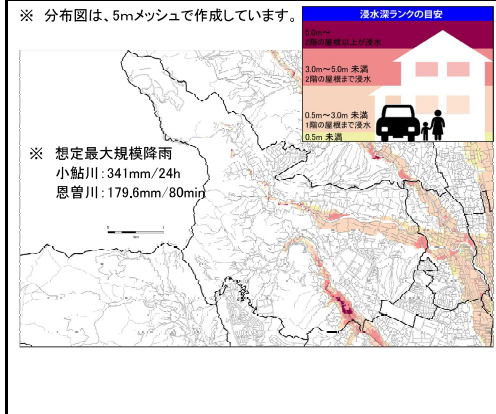
ライフライン被害・水害廃棄物発生予測

想定ケース	上水道被害 影響人口	下水道被害 影響人口	電力被害 影響人口	通信被害 影響人口	ガス被害 影響人口	水害廃棄物 発生量
	(人)	(人)	(人)	(人)	(人)	(t)
全ケースの最大浸水深	195	386	935	974	624	101,400
相模川	0	0	0	0	0	0
中津川	0	0	0	0	0	0
小鮎川・萩野川	55	7	298	309	167	44,005
玉川・細田川	0	0	0	0	0	0
恩曾川	119	380	530	552	457	57,395
善明川	0	0	0	0	0	0
山際川	0	0	0	0	0	0

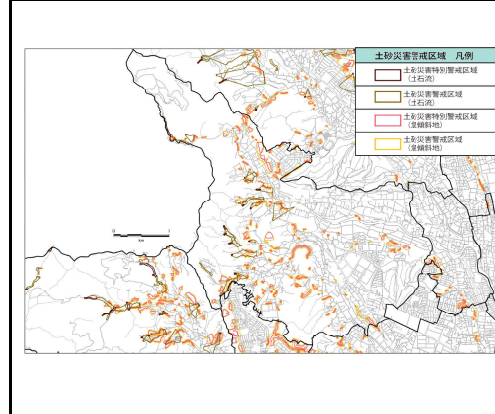
◆⑤洪水浸水想定区域図(計画規模降雨)



◆⑥洪水浸水想定区域図(想定最大規模降雨)

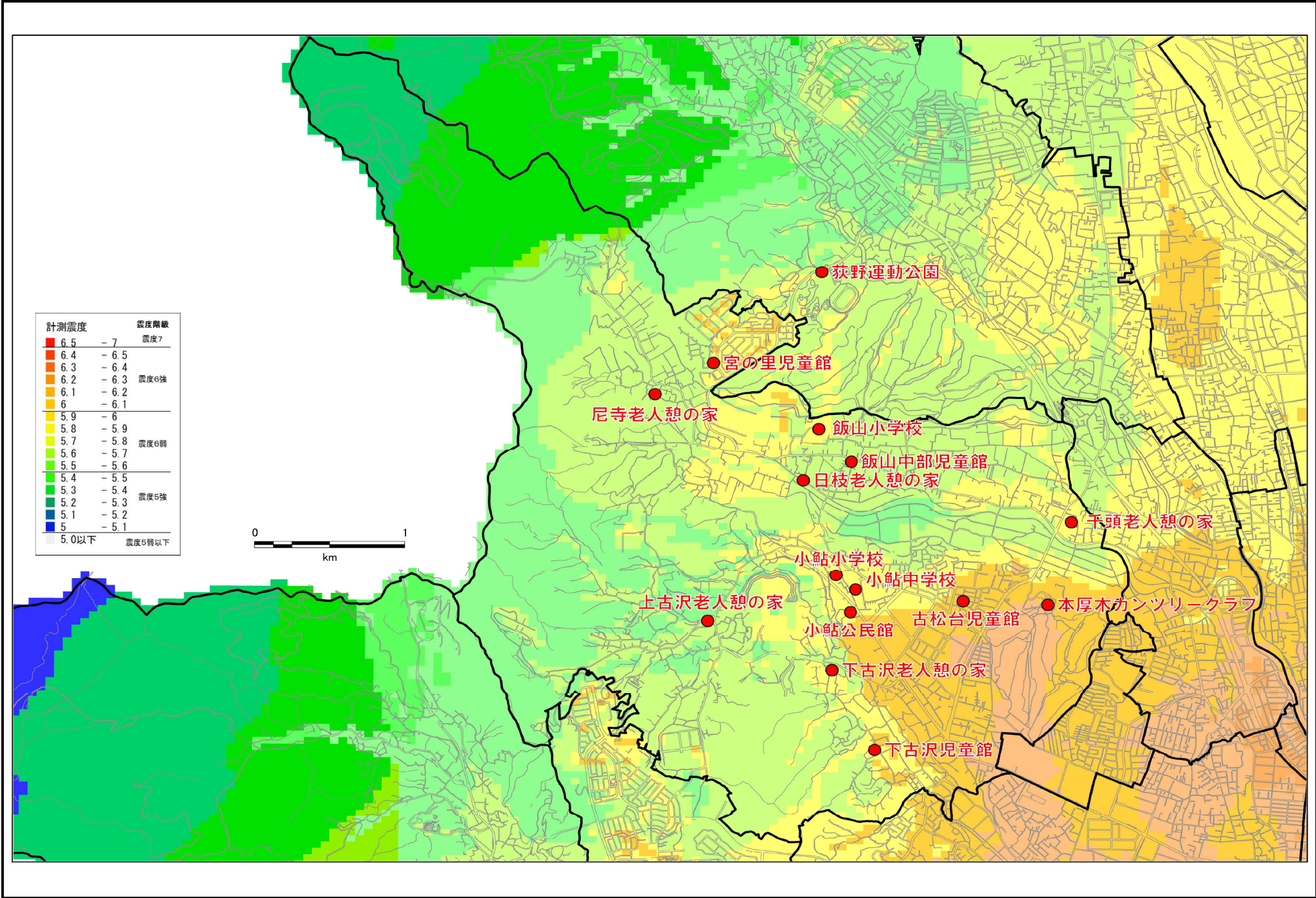


◆⑦土砂災害警戒区域図

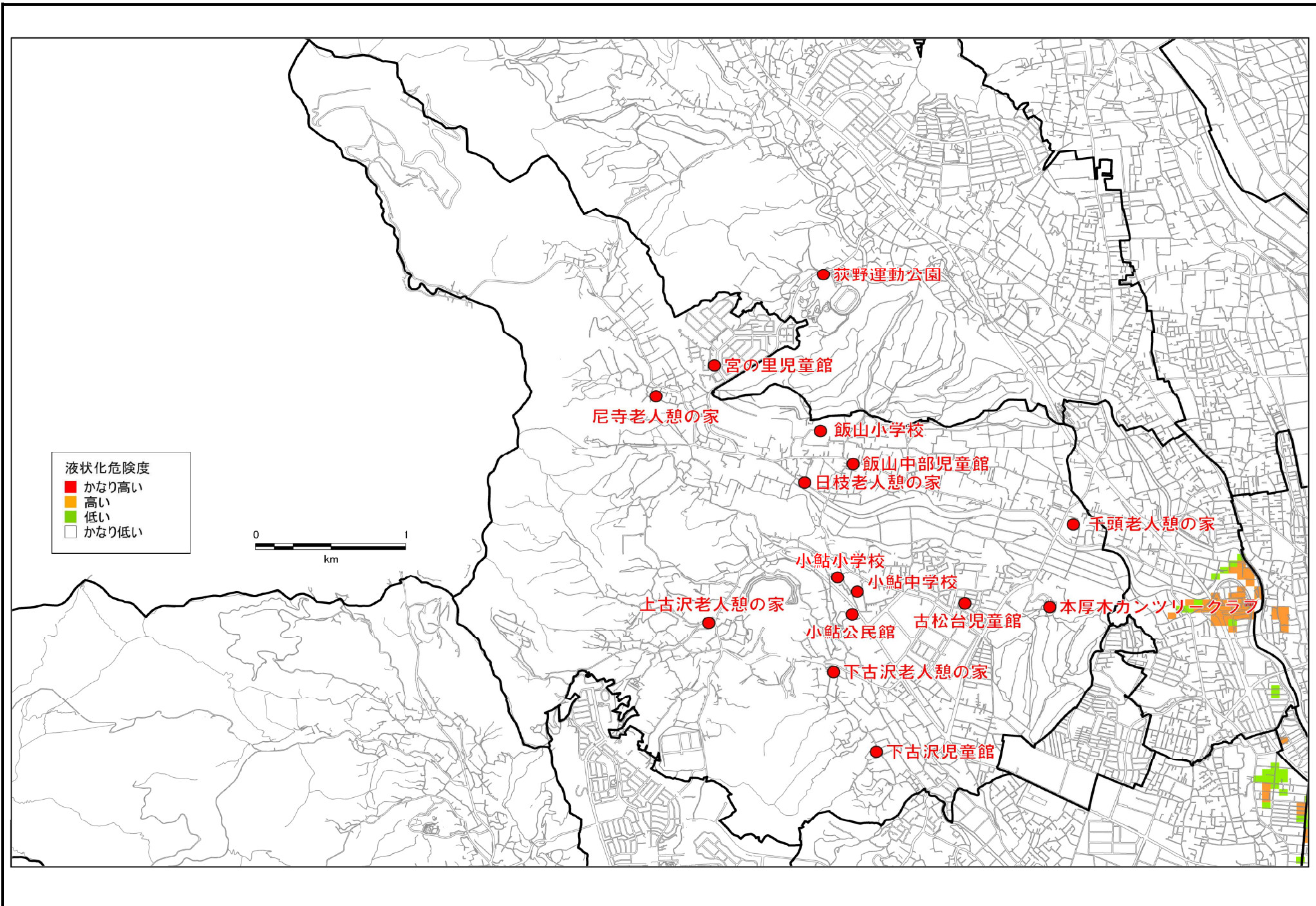


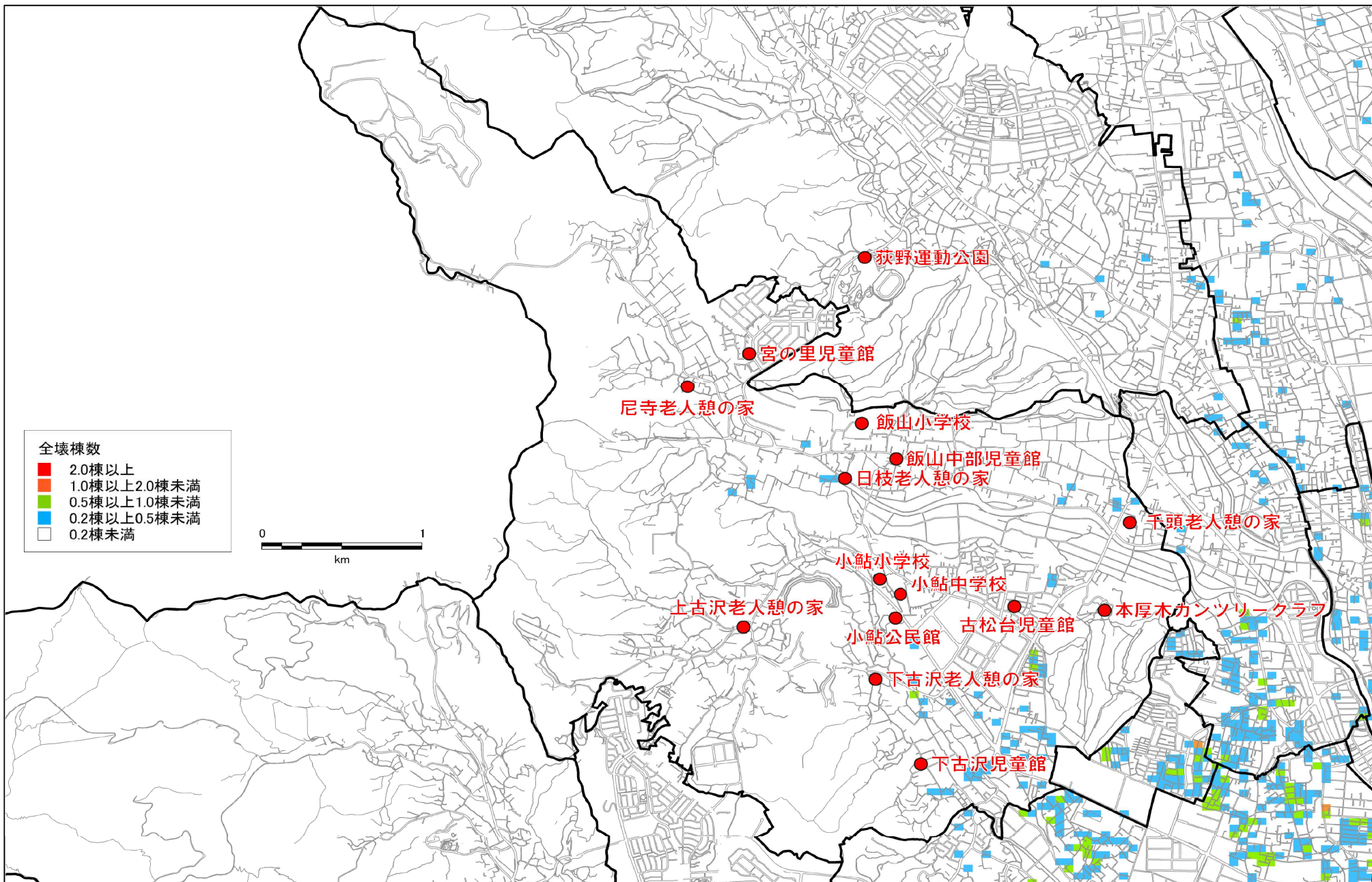
◆所見

洪水による浸水は、計画規模降雨においては、小鮎川・恩曾川周辺で浸水が想定され、浸水深は、0.5m未満の箇所、0.5m~3.0m未満の箇所が存在する。
想定最大規模降雨においては、小鮎川・恩曾川周辺で浸水が想定され、特に恩曾川周辺で浸水深が大きく、最大で5.0m以上の浸水が想定される。地区内に土砂災害特別警戒区域(土石流)(急傾斜地)、土砂災害警戒区域(土石流)(急傾斜地)が存在する。

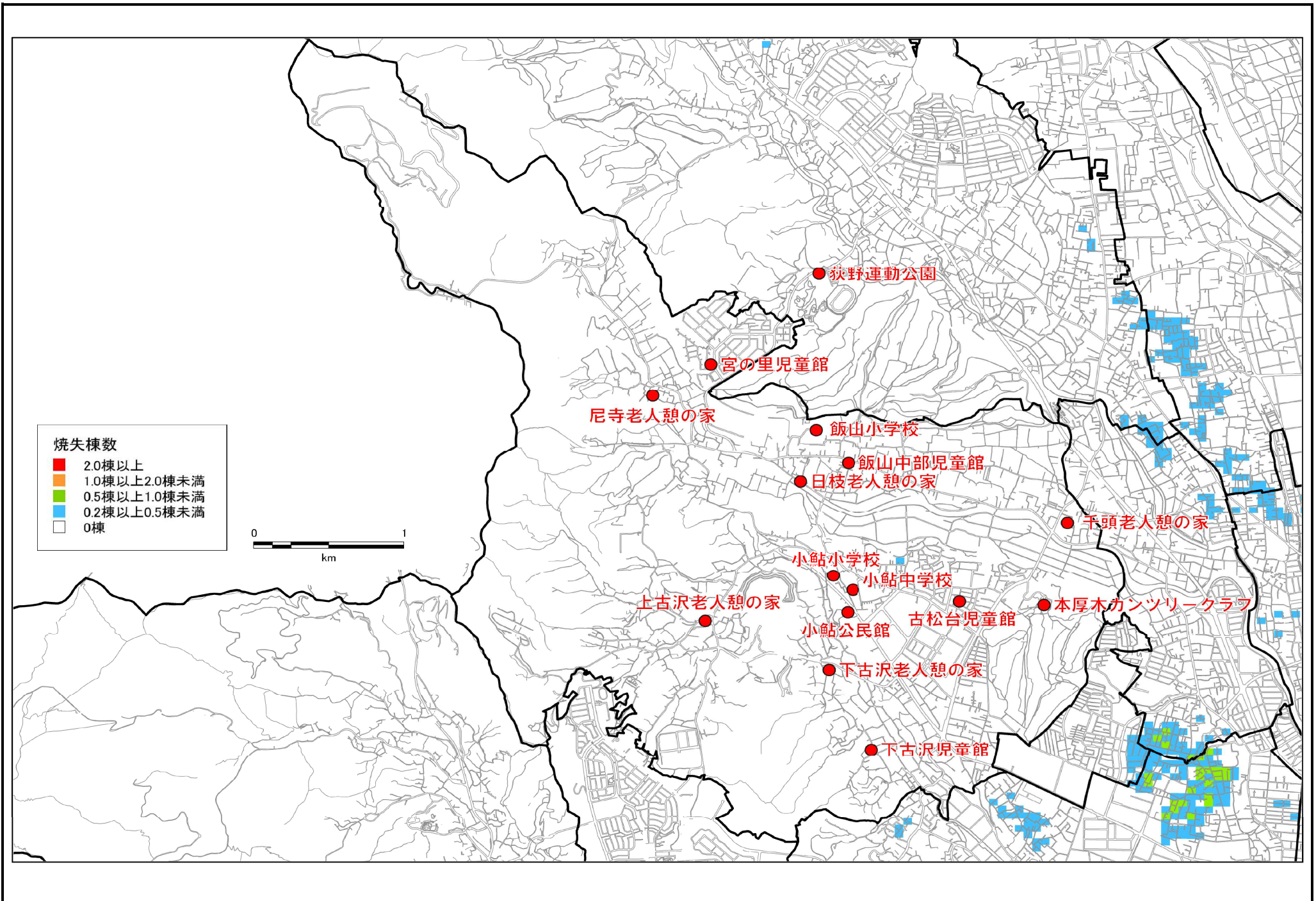


②液状化危険度分布図(都心南部直下地震)





④焼失棟数分布図(都心南部直下地震)



⑤洪水浸水想定区域図(計画規模降雨)

