

玉川地区

地区別防災カルテ【地震編】(概要)

◆地区構成

・町丁名
七沢、小野、岡津古久

◆指定避難所等

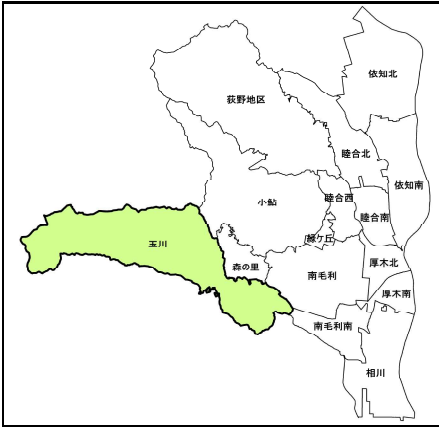
玉川公民館、
玉川小学校、玉川中学校、
七沢児童館、小野児童館、
七沢老人憩の家、
岡津古久老人憩の家、
県自然環境保全センター

◆地区概要

・地域概要

厚木市の南西部に位置する。地区の西側には大山がありそこから丹沢山塊へ連なっている。地区の大半を山地が占め、地区の中央を玉川が流れている。この玉川をはじめとした河川沿いの平地に住宅地が点在する。
近年、大きな災害はないが、山がちな地形のため大雨や台風により小規模な土砂崩れや倒木が発生している。

◆地区割り図(15地区)



◆地区現況

人口 : 3,437人
世帯数 : 1,174世帯

	男	女	合計
0~4歳	39	56	95
5~64歳	1,133	1,039	2,172
65歳以上	506	664	1,170
合計	1,678	1,759	3,437

※平成31年4月現在

建物棟数 : 1,959棟

		昭和55年以前	昭和56年以降
木造	住家	815	720
	非住家	57	27
非木造	住家	8	98
	非住家	75	159
合計			1,959

※平成30年1月現在

◆被害想定結果(都心南部直下地震)【平成31年3月調査】

地震動

震度	震度範囲
震度	5強~6強

建物被害

	全壊数(棟)	半壊数(棟)
揺れ	43	246
液状化	0	0
急傾斜地崩壊	3	7
合計	46	253

人的被害

	死者(人)	重症者(人)	中等症者(人)	軽症者(人)
建物倒壊	3	1	17	34
急傾斜地崩壊	0	0	0	0
屋内収容物落下	0	0	0	1
屋内収容物転倒	0	0	1	1
屋外落下物	0	0	0	0
ブロック塀	0	0	0	0
火災	0	-	-	-
合計	3	1	18	36

ライフライン

	上水道	下水道	電力	通信	都市ガス		
被害数(箇所)	断水人口(1~3日後)(人)	被害延長(km)	機能支障人口(人)	停電軒数(軒)	不通回線(件)	供給停止件数(件)	
	2	200	0	15	196	2,721	564

生活支障

避難者	
1日後(人)	4日後(人)
257	252

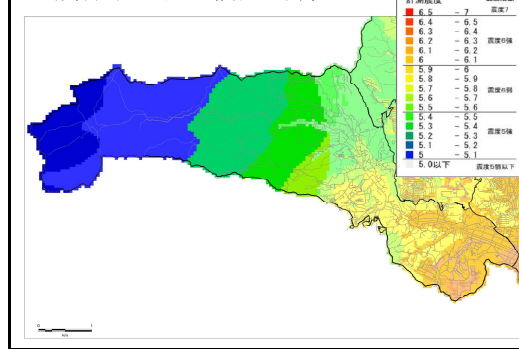
地震火災

	焼失棟数(棟)
延焼	1

※被害想定結果の数値は、四捨五入の関係上、合計値が合わない場合があります。

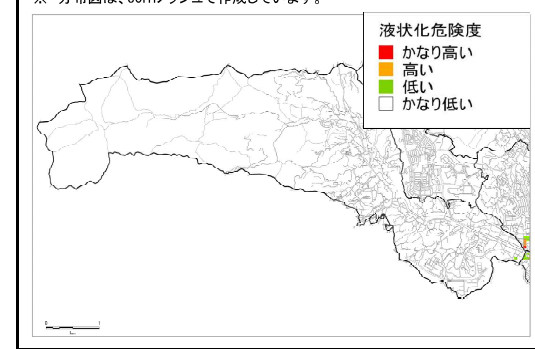
◆①震度分布図(都心南部直下地震)

※ 分布図は、50mメッシュで作成しています。



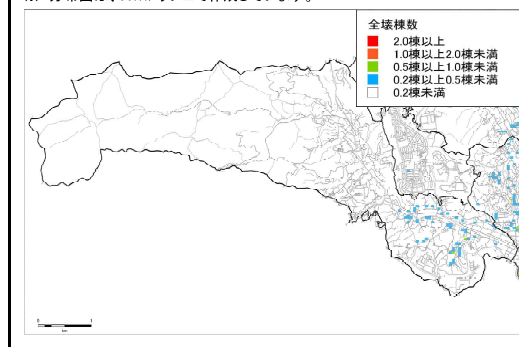
◆②液状化危険度分布図(都心南部直下地震)

※ 分布図は、50mメッシュで作成しています。



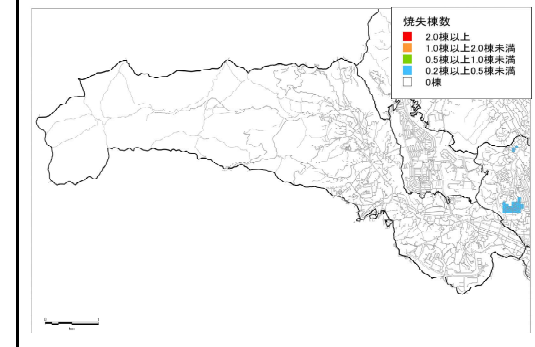
◆③全壊棟数分布図(都心南部直下地震)

※ 分布図は、50mメッシュで作成しています。

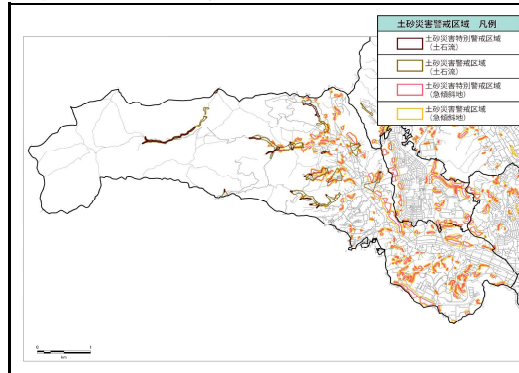


◆④焼失棟数分布図(都心南部直下地震)

※ 分布図は、50mメッシュで作成しています。



◆⑦土砂災害警戒区域図



◆所見

震度は、地区全域で震度5強~6強と想定され、震源に近い南東側で揺れが大きくなる傾向がある。液状化危険度は、地区の大半がかなり低いに分類されるが、揺れの大きい地域に低いが存在する。全壊棟数は、全体で46棟と想定され、揺れによる被害が43棟、急傾斜地崩壊による被害が3棟と想定される。焼失棟数は、地区内で1棟が想定される。

◆地区構成

・町丁名
七沢、小野、岡津古久

・指定避難所等
玉川公民館、
玉川小学校、玉川中学校、
七沢児童館、小野児童館、
七沢老人憩の家、
岡津古久老人憩の家、
県自然環境保全センター

◆地区概要

・地域概要

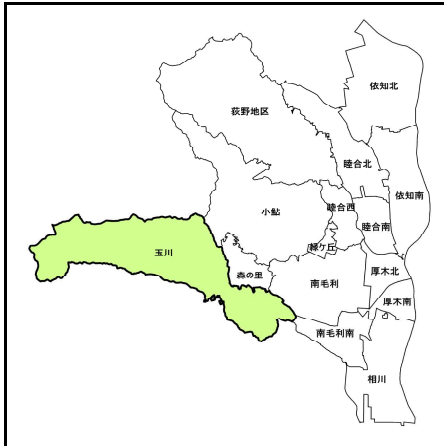
厚木市の南西部に位置する。地区の西側には大山がありそこから丹沢山塊へ連なっている。地区の大半を山地が占め、地区の中央を玉川が流れている。この玉川をはじめとした河川沿いの平地に住宅地が点在する。
近年、大きな災害はないが、山がちな地形のため大雨や台風により小規模な土砂崩れや倒木が発生している。

◆被害想定結果(想定最大規模降雨)(令和3年3月調査)
人的被害

※被害想定結果の数値は、四捨五入の関係上、合計値が合わない場合があります。

想定ケース	被災者数 (人)	被災世帯数 (世帯)	避難者数
			避難率40% (人)
全ケースの最大浸水深	727	248	291
相模川	0	0	0
中津川	0	0	0
小鮎川・荻野川	0	0	0
玉川・細田川	727	248	291
恩曾川	0	0	0
善明川	0	0	0
山際川	0	0	0

◆地区割り図(15地区)



◆近年の主な風水害等の災害履歴

- ・平成13年 9月
台風15号 七沢、岡津古久地内で土砂崩れ
- ・平成16年10月
台風22号 小野、岡津古久地内で土砂崩れ
- ・平成22年12月
大雨警報 小野、岡津古久地内で土砂崩れ
- ・平成23年 9月
台風15号 七沢地内で倒木により河川閉塞
- ・平成26年10月
台風18号 七沢地内で土砂崩れ
- ・令和 元年 9月
台風15号 七沢、小野、岡津古久地内で倒木
- ・令和 元年10月
台風19号 七沢、小野地内で土砂崩れ
- ・令和 3年 7月
大雨 七沢、小野、岡津古久地内で土砂崩れ
小野地内の玉川で護岸破損

建物被害

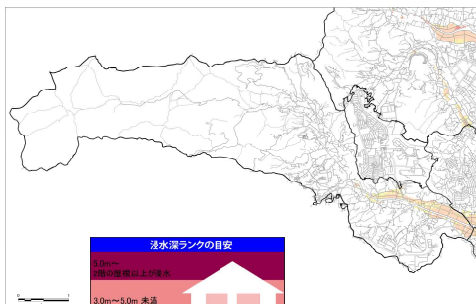
想定ケース	床上浸水	床下浸水	浸水合計	全壊	半壊	全半壊合計
	(棟)	(棟)	(棟)	(棟)	(棟)	(棟)
全ケースの最大浸水深	442	113	555	183	294	477
相模川	0	0	0	0	0	0
中津川	0	0	0	0	0	0
小鮎川・荻野川	0	0	0	0	0	0
玉川・細田川	442	113	555	183	294	477
恩曾川	0	0	0	0	0	0
善明川	0	0	0	0	0	0
山際川	0	0	0	0	0	0

ライフライン被害・水害廃棄物発生予測

想定ケース	上水道被害 影響人口	下水道被害 影響人口	電力被害 影響人口	通信被害 影響人口	ガス被害 影響人口	水害廃棄物 発生量
	(人)	(人)	(人)	(人)	(人)	(t)
全ケースの最大浸水深	91	316	458	477	231	30,113
相模川	0	0	0	0	0	0
中津川	0	0	0	0	0	0
小鮎川・荻野川	0	0	0	0	0	0
玉川・細田川	91	316	456	475	231	30,113
恩曾川	0	0	0	0	0	0
善明川	0	0	0	0	0	0
山際川	0	0	0	0	0	0

◆⑤洪水浸水想定区域図(計画規模降雨)

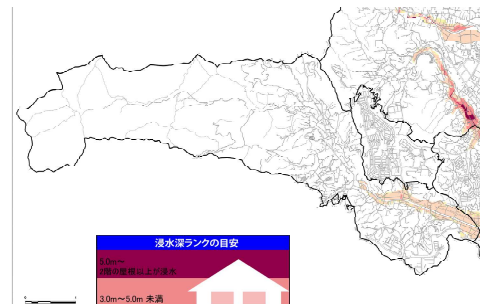
※ 分布図は、5mメッシュで作成しています。



※ 計画規模降雨
玉川: 93mm/h
細田川: 93mm/h

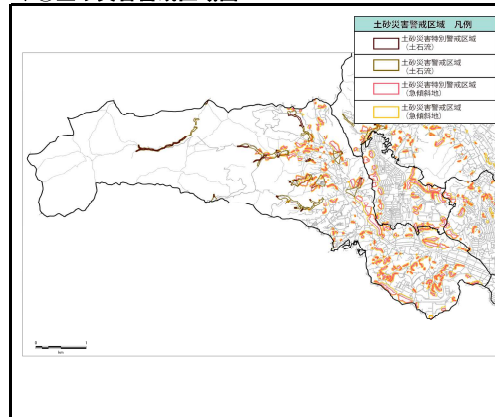
◆⑥洪水浸水想定区域図(想定最大規模降雨)

※ 分布図は、5mメッシュで作成しています。



※ 想定最大規模降雨
玉川: 326mm/24h

◆⑦土砂災害警戒区域図



◆所見

洪水による浸水は、計画規模降雨においては、玉川周辺で浸水が想定され、浸水深は、0.5m未満の箇所、0.5m~3.0m未満の箇所が存在する。想定最大規模降雨においては、玉川周辺で浸水が想定され、浸水深は、0.5m未満の箇所、0.5m~3.0m未満の箇所、3.0m~5.0m未満の箇所が存在する。地区内に土砂災害特別警戒区域(土砂災害特別警戒区域(急傾斜地))、土砂災害警戒区域(土砂災害警戒区域(急傾斜地))が存在する。