

# 南毛利地区

## 地区別防災カルテ【地震編】(概要)

### ◆地区構成

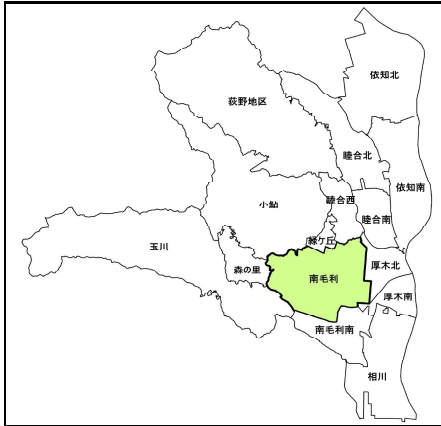
・町丁名  
戸室、戸室1～5丁目、恩名、恩名1～5丁目、愛名、温水(68番地～105番地除く)、  
温水西1・2丁目、長谷、毛利台1～3丁目

・指定避難所等  
南毛利公民館、戸室小学校、南毛利小学校、毛利台小学校、  
南毛利中学校、厚木高校、ぼうさいの丘公園、  
戸室児童館、温水・恩名児童館、浅間山児童館、  
毛利台児童館、戸室老人憩の家、愛名老人憩の家、  
温水老人憩の家、温水・恩名老人憩の家、  
長谷老人憩の家、毛利台老人憩の家

### ◆地区概要

・地域概要  
厚木市の南部に位置し、地区の中央を恩曾川が流れる。恩曾川周辺に農地が広がる一方、住宅や工場も多く、人口は市内で最も多い。近年、大きな災害はないが、台風や大雨で小規模な土砂崩れや床下浸水、道路冠水などの被害が発生している。

### ◆地区割り図(15地区)



### ◆地区現況

人口 : 38,844人  
世帯数 : 16,739世帯

|       | 男      | 女      | 合計     |
|-------|--------|--------|--------|
| 0～4歳  | 1,033  | 1,018  | 2,051  |
| 5～64歳 | 14,992 | 13,102 | 28,094 |
| 65歳以上 | 3,973  | 4,726  | 8,699  |
| 合計    | 19,998 | 18,846 | 38,844 |

※平成31年4月現在

### 建物棟数 : 11,639棟

|     |     | 昭和55年以前 | 昭和56年以降 |
|-----|-----|---------|---------|
| 木造  | 住家  | 2,402   | 6,448   |
|     | 非住家 | 38      | 85      |
| 非木造 | 住家  | 179     | 1,345   |
|     | 非住家 | 293     | 849     |
| 合計  |     |         | 11,639  |

※平成30年1月現在

### ◆被害想定結果(都心南部直下地震)【平成31年3月調査】

地震動

| 震度 | 震度範囲  |
|----|-------|
| 震度 | 6弱～6強 |

人的被害

|         | 死者(人) | 重症者(人) | 中等症者(人) | 軽症者(人) |
|---------|-------|--------|---------|--------|
| 建物倒壊    | 14    | 5      | 76      | 147    |
| 急傾斜地崩壊  | 1     | 0      | 0       | 0      |
| 屋内収容物落下 | 0     | 0      | 3       | 5      |
| 屋内収容物転倒 | 1     | 1      | 9       | 12     |
| 屋外落下物   | 0     | 0      | 0       | 0      |
| ブロック塀   | 1     | 1      | 9       | 8      |
| 火災      | 0     | -      | -       | -      |
| 合計      | 17    | 7      | 97      | 172    |

建物被害

|        | 全壊数(棟) | 半壊数(棟) |
|--------|--------|--------|
| 揺れ     | 230    | 1,138  |
| 液状化    | 1      | 2      |
| 急傾斜地崩壊 | 12     | 27     |
| 合計     | 243    | 1167   |

### ライフライン

|         | 上水道            | 下水道      | 電力        | 通信      | 都市ガス    |           |       |
|---------|----------------|----------|-----------|---------|---------|-----------|-------|
| 被害数(箇所) | 断水人口(1～3日後)(人) | 被害延長(km) | 機能支障人口(人) | 停電軒数(軒) | 不通回線(件) | 供給停止件数(件) |       |
|         | 11             | 4,200    | 6         | 1,385   | 1,066   | 1,190     | 6,035 |

### 生活支障

避難者

|  | 1日後(人) | 4日後(人) |
|--|--------|--------|
|  | 3,758  | 3,706  |

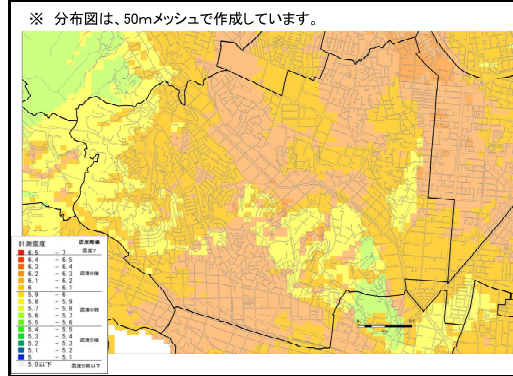
### 地震火災

焼失棟数(棟)

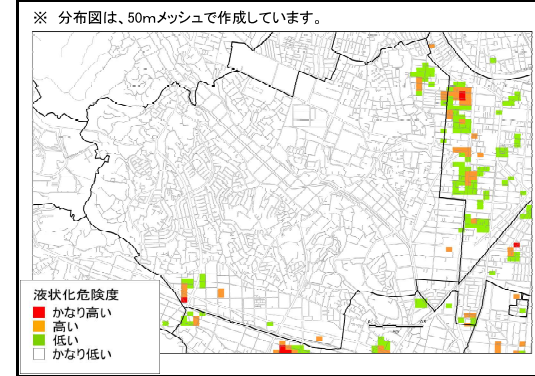
|    |    |
|----|----|
| 延焼 | 81 |
|----|----|

※被害想定結果の数値は、四捨五入の関係上、合計値が合わない場合があります。

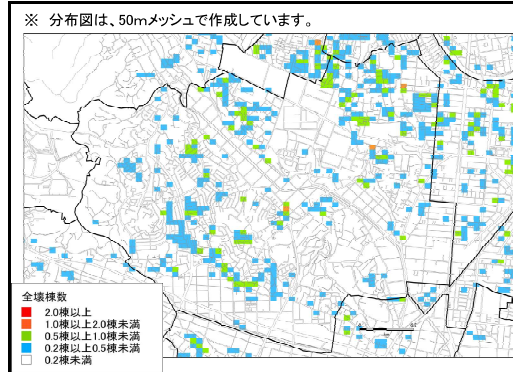
### ◆①震度分布図(都心南部直下地震)



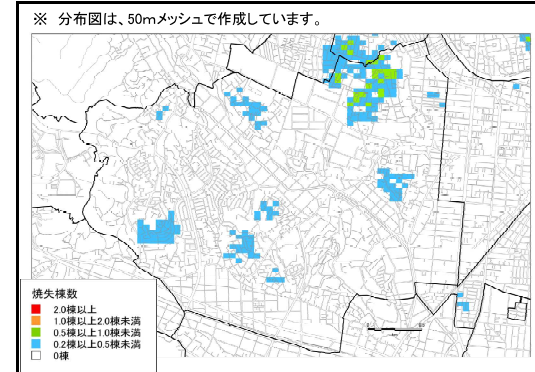
### ◆②液状化危険度分布図(都心南部直下地震)



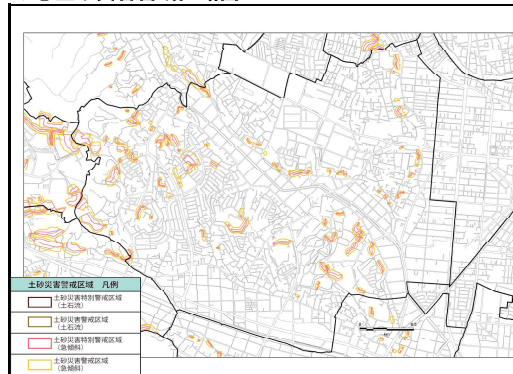
### ◆③全壊棟数分布図(都心南部直下地震)



### ◆④焼失棟数分布図(都心南部直下地震)



### ◆⑦土砂災害警戒区域図



### ◆所見

震度は、地区全域で震度6弱～6強と想定され、地盤状況により揺れの大きさが決まる傾向がある。液状化危険度は、地区の大半でかなり低いに分類されるが、一部でかなり高い・高い・低いが存在する。全壊棟数は、全体で243棟と想定され、揺れによる被害が230棟、液状化による被害が1棟、急傾斜地崩壊による被害が12棟と想定される。焼失棟数は、地区内で81棟が想定される。

# 南毛利地区

# 地区別防災カルテ【水害編】(概要)

## ◆地区構成

・町丁名  
戸室、戸室1～5丁目、恩名、恩名1～5丁目、愛名、温水(68番地～105番地除く)、温水西1・2丁目、長谷、毛利台1～3丁目

・指定避難所等  
南毛利公民館、戸室小学校、南毛利小学校、毛利台小学校、南毛利中学校、厚木高校、ぼうさいの丘公園、戸室児童館、温水・恩名児童館、浅間山児童館、毛利台児童館、戸室老人憩の家、愛名老人憩の家、温水老人憩の家、温水・恩名老人憩の家、長谷老人憩の家、毛利台老人憩の家

## ◆地区概要

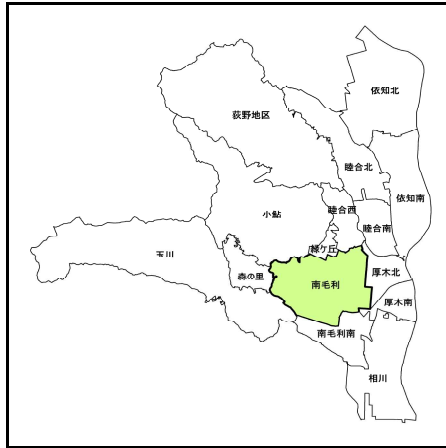
・地域概要  
厚木市の南部に位置し、地区の中央を恩曾川が流れる。恩曾川周辺に農地が広がる一方、住宅や工場も多く、人口は市内で最も多い。近年、大きな災害はないが、台風や大雨で小規模な土砂崩れや床下浸水、道路冠水などの被害が発生している。

## ◆被害想定結果(想定最大規模降雨)(令和3年3月調査)

※被害想定結果の数値は、四捨五入の関係上、合計値が合わない場合があります。

| 想定ケース      | 被災者数<br>(人) | 被災世帯数<br>(世帯) | 避難者数          |
|------------|-------------|---------------|---------------|
|            |             |               | 避難率40%<br>(人) |
| 全ケースの最大浸水深 | 8,639       | 3,862         | 3,456         |
| 相模川        | 2,793       | 1,285         | 1,117         |
| 中津川        | 0           | 0             | 0             |
| 小鮎川・荻野川    | 4,074       | 1,889         | 1,630         |
| 玉川・細田川     | 914         | 442           | 366           |
| 恩曾川        | 4,773       | 2,002         | 1,909         |
| 善明川        | 0           | 0             | 0             |
| 山際川        | 0           | 0             | 0             |

## ◆地区割り図(15地区)



## ◆近年の主な風水害等の災害履歴

- ・平成 8年 9月 台風17号 愛名地内で道路冠水
- ・平成13年 8月 台風11号 恩名地内で道路冠水
- ・平成16年10月 台風22号 戸室地内で土砂崩れ
- ・平成22年12月 大雨 恩名、長谷、温水西地内で土砂崩れ
- ・平成25年 9月 台風18号 恩名地内で床下浸水
- ・平成29年10月 台風21号 長谷地内で土砂崩れ
- ・令和 元年 9月 台風15号 戸室、愛名、温水、温水西、長谷地内で倒木
- ・令和 元年10月 台風19号 恩名地内で土砂崩れ
- ・令和 3年 7月 大雨 戸室、愛名、温水、温水西地内で道路冠水、長谷地内で土砂崩れ、温水地内の恩曾川で一部護岸破損

## 建物被害

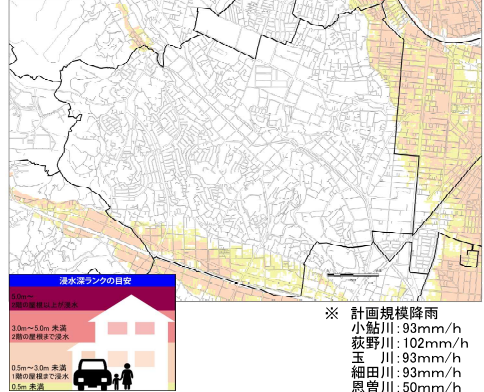
| 想定ケース      | 床上浸水  | 床下浸水 | 浸水合計  | 全壊  | 半壊    | 全半壊合計 |
|------------|-------|------|-------|-----|-------|-------|
|            | (棟)   | (棟)  | (棟)   | (棟) | (棟)   | (棟)   |
| 全ケースの最大浸水深 | 2,078 | 463  | 2,541 | 595 | 1,521 | 2,116 |
| 相模川        | 179   | 257  | 436   | 1   | 178   | 179   |
| 中津川        | 0     | 0    | 0     | 0   | 0     | 0     |
| 小鮎川・荻野川    | 633   | 115  | 748   | 44  | 585   | 629   |
| 玉川・細田川     | 219   | 227  | 446   | 93  | 155   | 248   |
| 恩曾川        | 1,256 | 187  | 1,443 | 457 | 809   | 1,266 |
| 善明川        | 0     | 0    | 0     | 0   | 0     | 0     |
| 山際川        | 0     | 0    | 0     | 0   | 0     | 0     |

## ライフライン被害・水害廃棄物発生予測

| 想定ケース      | 上水道被害       | 下水道被害       | 電力被害        | 通信被害        | ガス被害        | 水害廃棄物      |
|------------|-------------|-------------|-------------|-------------|-------------|------------|
|            | 影響人口<br>(人) | 影響人口<br>(人) | 影響人口<br>(人) | 影響人口<br>(人) | 影響人口<br>(人) | 発生量<br>(t) |
| 全ケースの最大浸水深 | 1,318       | 8,088       | 6,324       | 6,597       | 3,870       | 108,802    |
| 相模川        | 114         | 2,793       | 760         | 783         | 281         | 3,749      |
| 中津川        | 0           | 0           | 0           | 0           | 0           | 0          |
| 小鮎川・荻野川    | 507         | 4,074       | 2,417       | 2,521       | 1,449       | 13,514     |
| 玉川・細田川     | 29          | 908         | 195         | 201         | 74          | 15,774     |
| 恩曾川        | 749         | 4,207       | 3,602       | 3,754       | 2,267       | 80,239     |
| 善明川        | 0           | 0           | 0           | 0           | 0           | 0          |
| 山際川        | 0           | 0           | 0           | 0           | 0           | 0          |

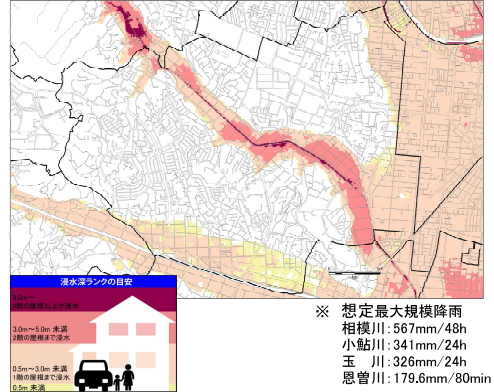
## ◆⑤洪水浸水想定区域図(計画規模降雨)

※ 分布図は、5mメッシュで作成しています。

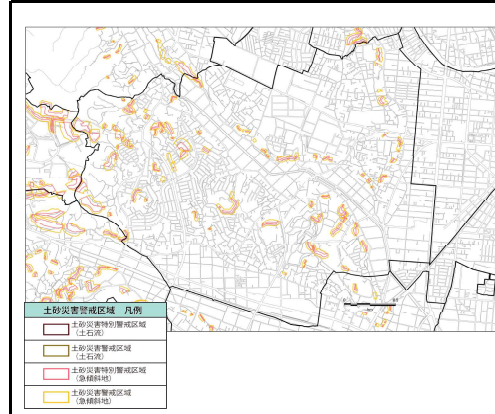


## ◆⑥洪水浸水想定区域図(想定最大規模降雨)

※ 分布図は、5mメッシュで作成しています。



## ◆⑦土砂災害警戒区域図



## ◆所見

洪水による浸水は、計画規模降雨においては、小鮎川、玉川周辺で浸水が想定され、浸水深は、0.5m未満の箇所、0.5m～3.0m未満の箇所が存在する。想定最大規模降雨においては小鮎川、恩曾川、玉川周辺で浸水が想定され、浸水深は、0.5m未満の箇所、0.5m～3.0m未満、3.0m～5.0m未満の箇所、5.0m以上が存在する。特に、恩曾川周辺では浸水深が大きくなる。地区内に土砂災害特別警戒区域(急傾斜地)、土砂災害警戒区域(急傾斜地)が存在する。