

**森の里地区**

**地区別防災カルテ【地震編】(概要)**

◆地区構成

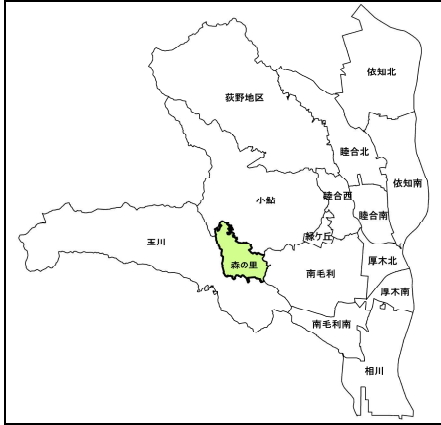
・町丁名  
森の里1~5丁目、森の里青山、森の里若宮

・指定避難所等  
森の里公民館、森の里小学校、森の里中学校、森の里児童館、若宮公園

◆地区概要

・地域概要  
厚木市の南西部の丘陵地にある住宅街である。地区の中央を細田川が縦断する。比較的災害が少ない地域で、近年は大きな災害もなく、台風で倒木の被害が発生している程度である。

◆地区割り図(15地区)



◆地区現況

人口 : 6,454人  
世帯数 : 2,542世帯

	男	女	合計
0~4歳	69	65	134
5~64歳	1,884	1,973	3,857
65歳以上	1,240	1,223	2,463
合計	3,193	3,261	6,454

※平成31年4月現在

建物棟数 : 2,077棟

		昭和55年以前	昭和56年以降
木造	住家	0	1,476
	非住家	0	5
非木造	住家	0	323
	非住家	0	273
合計			2,077

※平成30年1月現在

◆被害想定結果(都心南部直下地震)【平成31年3月調査】

地震動

震度	震度範囲
震度	6弱~6強

建物被害

	全壊数(棟)	半壊数(棟)
揺れ	5	41
液状化	0	0
急傾斜地崩壊	1	2
合計	6	43

人的被害

	死者(人)	重症者(人)	中等症者(人)	軽症者(人)
建物倒壊	0	0	3	6
急傾斜地崩壊	0	0	0	0
屋内収容物落下	0	0	0	1
屋内収容物転倒	0	0	1	1
屋外落下物	0	0	0	0
ブロック塀	0	0	1	1
火災	0	-	-	-
合計	0	0	5	9

ライフライン

	上水道	下水道	電力	通信	都市ガス		
被害数(箇所)	断水人口(1~3日後)(人)	被害延長(km)	機能支障人口(人)	停電軒数(軒)	不通回線(件)	供給停止件数(件)	
	2	488	1	114	50	2,142	335

生活支障

避難者

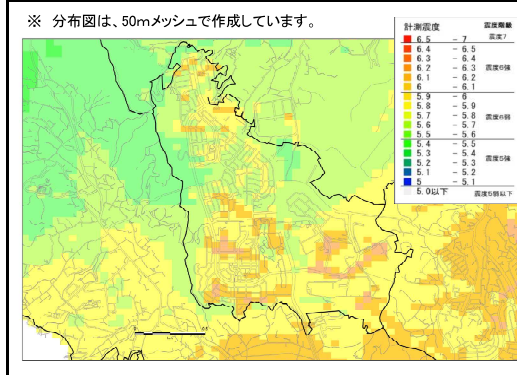
	1日後(人)	4日後(人)
	262	253

地震火災

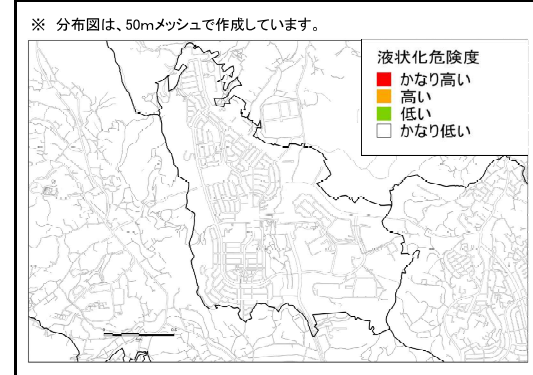
	焼失棟数(棟)
延焼	6

※被害想定結果の数値は、四捨五入の関係上、合計値が合わない場合があります。

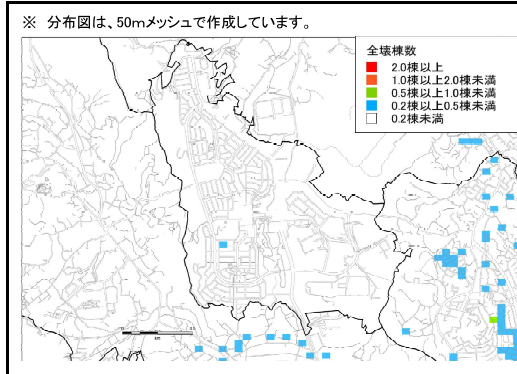
◆①震度分布図(都心南部直下地震)



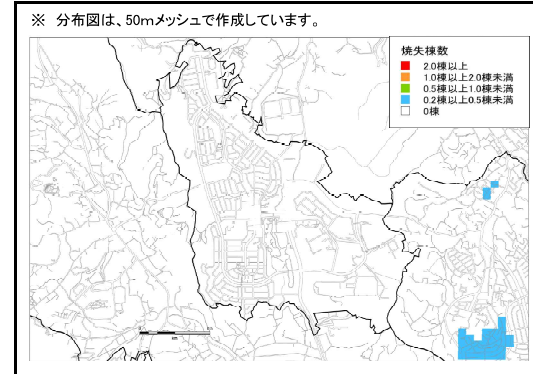
◆②液状化危険度分布図(都心南部直下地震)



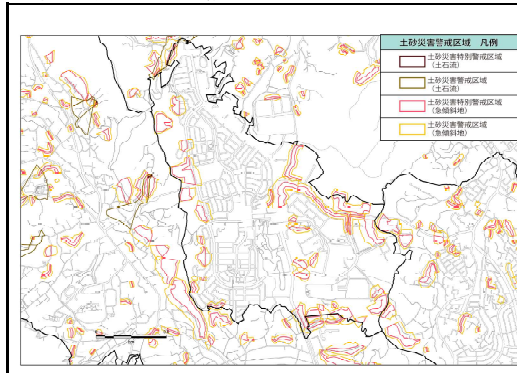
◆③全壊棟数分布図(都心南部直下地震)



◆④焼失棟数分布図(都心南部直下地震)



◆⑦土砂災害警戒区域図



◆所見

震度は、地区全域で震度6弱~6強と想定され、地盤状況により揺れの大きさが決まる傾向がある。液状化危険度は、地区全体でかなり低いに分類される。全壊棟数は、全体で6棟と想定され、揺れによる被害が5棟、急傾斜地崩壊による被害が1棟と想定される。焼失棟数は、地区内で6棟が想定される。

# 森の里地区

# 地区別防災カルテ【水害編】(概要)

## ◆地区構成

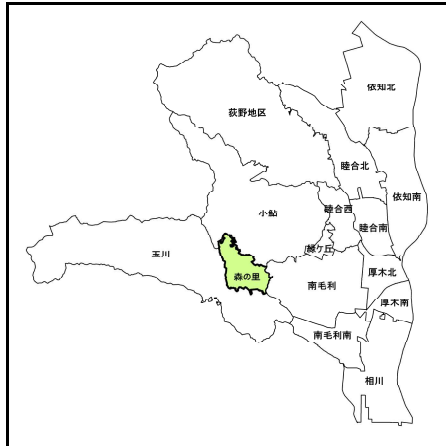
◆町名  
森の里1~5丁目、  
森の里青山、  
森の里若宮

◆指定避難所等  
森の里公民館、  
森の里小学校、森の里中学校  
森の里児童館、若宮公園

## ◆地区概要

◆地域概要  
厚木市の南西部の丘陵地にある住宅街である。地区の中央を細田川が縦断する。比較的災害が少ない地域で、近年は大きな災害もなく、台風で倒木の被害が発生している程度である。

## ◆地区割り図(15地区)



## ◆近年の主な風水害等の災害履歴

- ・平成 8年 9月  
台風17号 森の里地内で倒木
- ・平成23年 9月  
台風15号 森の里地内で倒木
- ・令和 元年 9月  
台風15号 森の里若宮地内で倒木
- ・令和 元年10月  
台風19号 森の里、森の里青山地内で倒木

## ◆被害想定結果(想定最大規模降雨)(令和3年3月調査)

※被害想定結果の数値は、四捨五入の関係上、合計値が合わない場合があります。

想定ケース	被災者数 (人)	被災世帯数 (世帯)	避難者数
			避難率40% (人)
全ケースの最大浸水深	0	0	0
相模川	0	0	0
中津川	0	0	0
小鮎川・荻野川	0	0	0
玉川・細田川	0	0	0
恩曾川	0	0	0
善明川	0	0	0
山際川	0	0	0

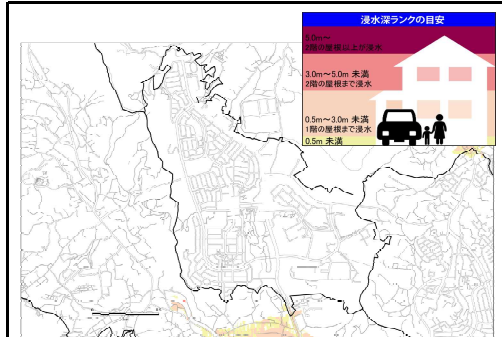
## 建物被害

想定ケース	床上浸水	床下浸水	浸水合計	全壊	半壊	全半壊合計
	(棟)	(棟)	(棟)	(棟)	(棟)	(棟)
全ケースの最大浸水深	0	0	0	0	0	0
相模川	0	0	0	0	0	0
中津川	0	0	0	0	0	0
小鮎川・荻野川	0	0	0	0	0	0
玉川・細田川	0	0	0	0	0	0
恩曾川	0	0	0	0	0	0
善明川	0	0	0	0	0	0
山際川	0	0	0	0	0	0

## ライフライン被害・水害廃棄物発生予測

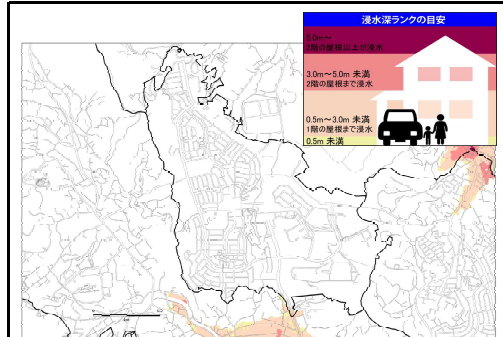
想定ケース	上水道被害	下水道被害	電力被害	通信被害	ガス被害	水害廃棄物
	影響人口 (人)	影響人口 (人)	影響人口 (人)	影響人口 (人)	影響人口 (人)	発生量 (t)
全ケースの最大浸水深	0	0	0	0	0	0
相模川	0	0	0	0	0	0
中津川	0	0	0	0	0	0
小鮎川・荻野川	0	0	0	0	0	0
玉川・細田川	0	0	0	0	0	0
恩曾川	0	0	0	0	0	0
善明川	0	0	0	0	0	0
山際川	0	0	0	0	0	0

## ◆⑤洪水浸水想定区域図(計画規模降雨)



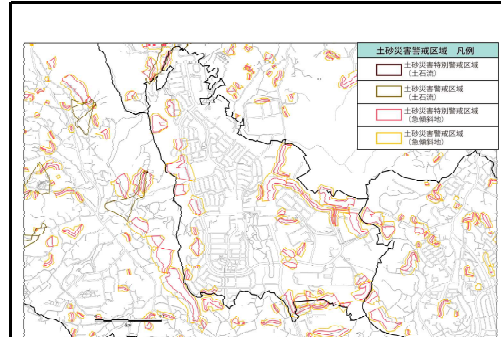
※ 分布図は、5mメッシュで作成しています。 ※ 計画規模降雨  
玉川: 93mm/h  
細田川: 93mm/h

## ◆⑥洪水浸水想定区域図(想定最大規模降雨)



※ 分布図は、5mメッシュで作成しています。 ※ 想定最大規模降雨  
玉川: 326mm/24h

## ◆⑦土砂災害警戒区域図



## ◆所見

洪水による浸水は、計画規模降雨、想定最大規模降雨とも地区の南側の一部が浸水すると想定され、最大で0.5m~3.0mの想定となっている。地区内に土砂災害特別警戒区域(急傾斜地)、土砂災害警戒区域(急傾斜地)が存在する。