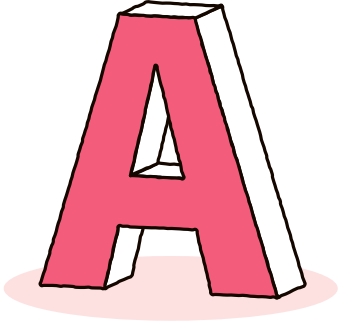


## 子育て・教育

## Ambitious 〈未来を切り開く〉

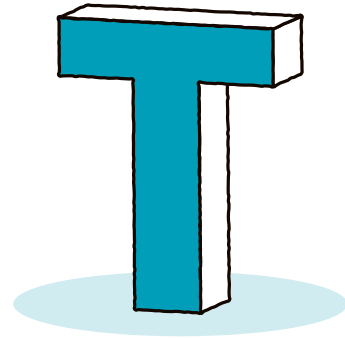


こどもたちが新しい時代の創り手として、自分らしく成長できるまちを未来につなげるため、こどもと保護者に寄り添う子育て支援、安心してこどもたちが育つための幼児教育・保育施設が充実した環境の整備、こどもの学びや成長する機会の充実、安心・安全で快適な学びの場の充実、こども一人一人に合わせた質の高い教育などを推進し、こどもたちが未来を切り開く創造力を育む環境をつくります。

## 福祉・健康・コミュニティ

## Together 〈共に創る、育む〉

住み慣れた地域で自分らしく暮らせるまちを未来につなげるため、地域での見守り、つながり、支え合う環境づくり、生きがいや就労機会の創出、健康寿命\*の延伸に向けた取組、地域コミュニティ活動や生涯にわたる学びの機会の創出などを推進し、安心して生き生きと暮らせるまちを共に創り、育む環境をつくります。



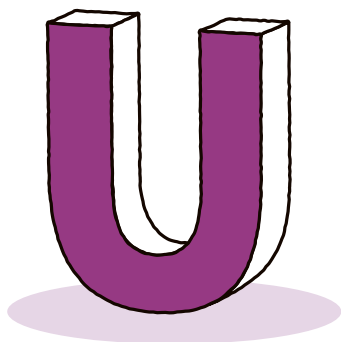
## 安心・安全

## Safe 〈安心と安全〉



心穏やかに暮らせるまちを未来につなげるため、地震や風水害などの災害に対応するためのインフラ整備、自主防災組織\*等への支援などによる地域防災力の強化、市民の防犯意識向上と地域での見守り活動による犯罪の未然防止、交通安全意識の向上による交通事故の防止などを推進し、安心・安全に暮らせる環境をつくります。

都市整備・産業



## Unique 〈ほかにはない〉

活力にあふれ機能性のある持続可能なまちを未来につなげるため、多様な都市機能の集積や交通結節機能\*の充実、広域的な道路ネットワークの優位性の活用、地域の特性に合わせた産業集積や農業振興、市内企業の商工業活動への支援などを推進し、市民の利便性の向上とまちの活性化につながる、ほかにはない都市空間の整備により、新しい価値を生み出す環境をつくります。

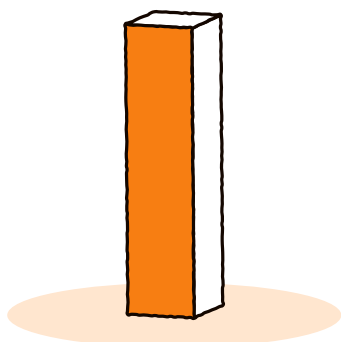
環境

## Green 〈自然と共に〉

都市と自然が調和するまちを未来につなげるため、地球温暖化防止に向けた再生可能エネルギー\*の普及促進、省エネルギーの推進、ごみの適正排出によるごみの減量化・資源化、森林や里地里山\*、生物多様性\*の保全・回復に向けた啓発活動などを推進し、豊かな自然と共生する環境をつくります。



スポーツ・文化芸術・魅力

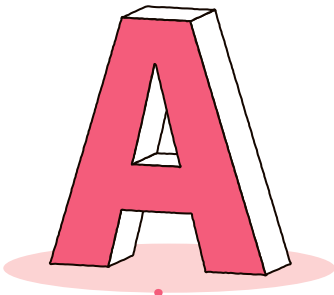


## Inspire 〈創造と発見〉

自分らしく心豊かに暮らせるまちを未来につなげるため、脈々と受け継がれている歴史や伝統文化の継承、誰もが気軽に芸術やスポーツに触れられる環境の整備、観光資源の磨き上げや発掘、これらの本市の魅力の効果的な発信などを推進し、住む人や訪れる人が新たな創造と発見が得られる環境をつくります。

# つながる未来都市

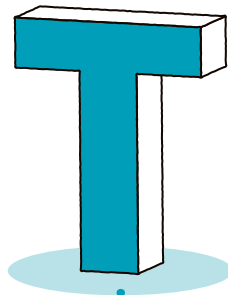
### まちづくりの目標 (政策)



子育て・教育

### Ambitious

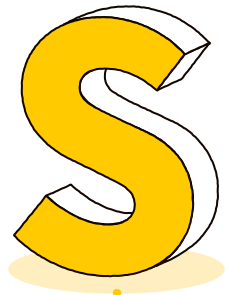
子どもたちが未来を切り開く創造力を育み、成長できるまち



福祉・健康・コミュニティ

### Together

つながり、支え合い、誰もが生き生きと暮らせるまち



安心・安全

### Safe

安心・安全で心穏やかに暮らせるまち

### 施策

01 子育て

02 学校教育

03 地域福祉

04 高齢者福祉

05 障がい者福祉

06 保健・医療

07 社会教育

08 市民協働

09 生涯学習

10 人権・平和

11 防災・減災

12 消防・救急

13 防犯

14 交通安全

### 重点プロジェクト

(まち・ひと・しごと創生総合戦略)

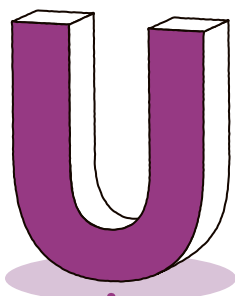
戦略 1 〈住みたいまち〉 厚木の魅力を伸ばし、住みたい住みたいまちをつくる

戦略 2 〈育てたいまち〉 子どもたちが幸せに暮らし続けられるまちをつくる

戦略 3 〈働きたいまち〉 地域経済の活性化により、発展し続けるまちをつくる

# -A-T-S-U-G-I-

先進技術と伝統、都市と自然、多様な市民が  
調和することで、新しい価値を創造し、  
市民がふるさと厚木に愛着と誇りを持てる「共創のまち」を目指します。



都市整備・産業

## Unique

利便性が高く、  
活力あふれる  
持続可能なまち

15 都市・交通

16 道路

17 基盤整備

18 公園・緑地

19 産業・労働

20 商業

21 農業



環境

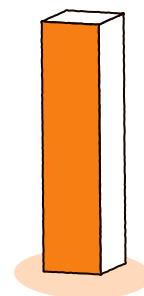
## Green

環境に優しく、  
都市と自然が  
調和するまち

22 温暖化対策

23 循環型社会

24 自然・生活環境



スポーツ・文化芸術・魅力

## Inspire

新たな創造と発見が  
得られ、自分らしく  
心豊かに暮らせるまち

25 スポーツ

26 文化芸術

27 観光

28 魅力発信

## 施策ページ の見方

施策とは、六つのまちづくりの目標（政策）を実現するための手段です。総合計画に位置付ける28の施策それぞれに目指す姿を掲げ、その実現に向けて計画的に取り組むため、取組方針や成果指標などを記載しています。

### 施策の目指す姿

施策において実現を目指す将来の姿を示しています。

### わたしたちの声

計画の策定に当たり実施したワークショップやアンケートなどで、市民の皆さんから頂いた意見の一部を掲載しています。

# A

## 01 子育て

**施策の目指す姿**  
 こどもたちが、きめ細かな子育てのサポートによって、自分らしく健やかに育っています。

**取組方針**

こどもたちの健やかで心豊かな成長を図るため、各種健診や相談、遊びや体験の機会と場の創出、居場所づくりなど、ライフステージに応じた切れ目のない支援を提供します。  
 また、子育て当事者が安心して子育てができる環境を整えるため、幼児教育・保育施設の充実や経済的な支援などを実施します。

**成果指標**

【指標名】	目標値の方向	【指標名】	目標値の方向
こども及び子育て当事者に対する施策の達成率	↑	こどもが切れ目のない支援によって、自分らしく健やかに育っていると 思う市民の割合	↑
現状値 <b>72.2%</b>	➤	中間目標 <b>74.0%</b>	➤
		目標値 <b>75.5%</b>	
		現状値 <b>53.8%</b>	➤
		中間目標 <b>60.4%</b>	➤
		目標値 <b>67.0%</b>	

**わたしたちの声**

わたしは子育てサポートが充実！

こどもたちが充実に過ごしてほしいな。

地域で子育てを応援してほしい。

**みんなができること**

**"ATSUGI MADE" アクション!!**

- 子育て当事者を温かく見守り、声掛けや必要に応じて手助けをする。
- 子育て支援事業やイベントに参加するとともに、SNS\*などで情報を発信する。
- 青少年の体験・交流活動を支援する。
- 育児・産休の取得を理解し、協力する。
- こどもの権利やこどもの最善の利益について理解を深める。

**市民ができること!**

- 従業員のワーク・ライフ・バランス\*を推進する。
- こどもまんが月間\*を啓発する。
- 男性の育児休業取得を促める。
- 妊娠・出産・子育て時に配慮した就業環境を整備する。

### 施策名

施策名を記載しています。

### 関連する SDGs

施策に関連する SDGs のゴールのアイコンを表示しています。

### 取組方針

施策の目指す姿の実現に向け、今後 10 年間における取組の方向性や基本的な考え方を示しています。

### 成果指標

施策の目指す姿の実現に向けた取組の達成度合いを測るため、成果指標を設定しています。現状値は令和 2 (2020) ~ 7 (2025) 年度のうち最新の値、中間目標は令和 12 (2030) 年度、目標値は令和 17 (2035) 年度に目指す値を記載しています。なお、指標名に特段の記載がない場合、年度を基準としています。各成果指標の詳しい説明は、P94・95 を参照してください。また、成果指標に基づく進行管理については、P72・73 に記載しています。

### みんなができること

#### ATSUGI MADE アクション!!

「まちづくり」は、行政だけで進めるものではありません。市民や事業者の皆さんがまちづくりを自分ごととして捉え、行政と協働していくことが大切です。より良いまちをつくるため、それぞれが自発的に取り組むことができる行動（アクション）を記載しています。



子育て・教育

# Ambitious

未来を切り開く



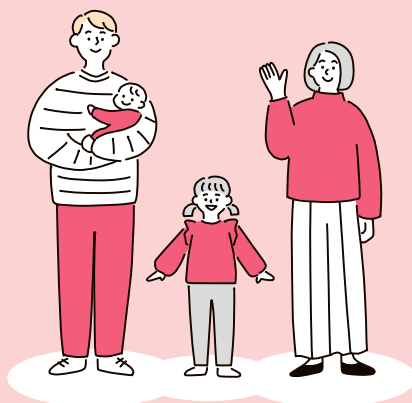
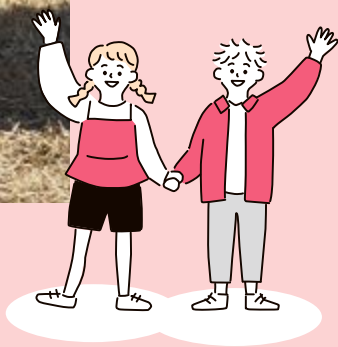


## Contents

---

01 子育て

02 学校教育



# A

## 01 子育て



### 施策の目指す姿

子どもたちが、きめ細かな子育てのサポートによって、自分らしく健やかに育っています。



### 取組方針

子どもたちの健やかで心豊かな成長を図るため、各種健診や相談、遊びや体験の機会と場の創出、居場所づくりなど、ライフステージに応じた切れ目のない支援を提供します。

また、子育て当事者が安心して子育てができる環境を整えるため、幼児教育・保育施設の充実や経済的な支援などを実施します。

### 成果指標

#### 【指標名】

子ども及び子育て当事者に対する施策の達成率

#### 目標値の方向



現状値 R6

72.2%

中間目標 R12

74.0%

目標値 R17

75.5%

#### 【指標名】

子どもが切れ目のない支援によって、自分らしく健やかに育っていると  
思う市民の割合

#### 目標値の方向



現状値 R7

53.8%

中間目標 R12

60.4%

目標値 R17

67.0%

わたしたちの

声



厚木市は  
子育てサポート  
が充実!

子どもたちが  
元気に過ごして  
ほしいな。



地域全体で  
子どもを見守り  
育てていきたい。



みんなができること

"ATSUGI MADE"  
アクション!!

- 子育て当事者を温かく見守り、声掛けや必要に応じて手助けをする。
- 子育て支援事業やイベントに参加するとともに、SNS\*などで情報を発信する。
- 青少年の体験・交流活動を支援する。
- 育休・産休の取得を理解し、協力する。
- 子どもの権利や子どもの最善の利益について理解を深める。

市民が  
できること!

事業者が  
できること!

- 従業員のワーク・ライフ・バランス\*を推進する。
- 子どもまんなか月間\*を啓発する。
- 男性の育児休業取得を進める。
- 妊娠・出産・子育て期に配慮した就業環境を整備する。

# 02 学校教育



## 施策の目指す姿

子どもたちが自ら学び成長する力を身に付け、  
未来を切り開く創造力を育てています。



## 取組方針

持続可能な社会の創り手を育成するため、「個別最適な学び\*」と「協働的な学び\*」の一体的な充実を図るとともに、安心・安全で快適な教育環境の整備などに取り組みます。

また、課題を抱える子どもや保護者への相談・支援体制を強化し、学校教育を通じて心身の健康や幸福感を高め、ウェルビーイング\*の向上を図ることができる学びの環境を実現します。

## 成果指標

### 【指標名】

全国学力・学習状況調査\*「将来の夢や目標を持っている」児童・生徒の割合の全国平均と本市平均の比較

目標値の方向



現状値 R6

中間目標 R12

目標値 R17

[児童] -0.6 ポイント  
[生徒] -4.6 ポイント

➤ +1.0 ポイント  
➤ +1.0 ポイント

➤ +2.0 ポイント  
➤ +2.0 ポイント

### 【指標名】

子どもたちが自ら学び成長する力を身に付けられていると思う市民の割合

目標値の方向



現状値 R7

中間目標 R12

目標値 R17

43.8%

➤ 56.9%

➤ 70.0%

わたしたちの

声



学校給食でも地産地消が進められているよ。

タブレット端末を使った授業が楽しい!



厚木を学ぶことで、あつぎ愛を育てほしい。



みんなができること

“ATSUGI MADE”  
アクション!!

- 児童・生徒の登下校を見守る。
- 授業の補助など学習支援に協力する。
- 児童・生徒の社会体験や奉仕活動に協力する。
- 学校運営協議会\*を通じて、学校運営に参画する。

市民が  
できること!

事業者が  
できること!

- 経験や専門性をいかした授業支援や出前授業などを実施する。
- 児童・生徒の社会体験や奉仕活動に協力する。



福祉・健康・コミュニティ

# Together

共に創る、育む

## Contents

---

03 地域福祉

04 高齢者福祉

05 障がい者福祉

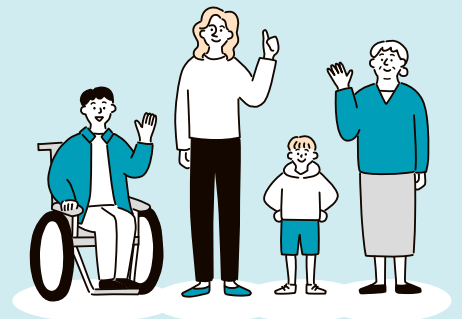
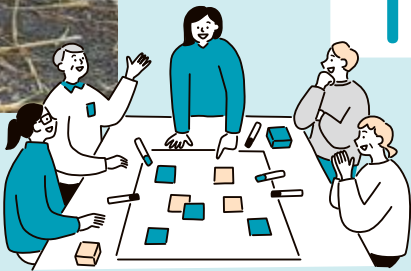
06 保健・医療

07 社会教育

08 市民協働

09 生涯学習

10 人権・平和



# T

## 03 地域福祉



### 施策の目指す姿

地域の人たちが助け合いながら安心して暮らし、コミュニティ活動に積極的に参加しています。



### 取組方針

「見守り、つながり、支え合い、一人一人が尊重される地域づくり」を進め、助け合える関係を構築します。

### 成果指標

#### 【指標名】

地域住民が主体となった居場所の箇所数（団体数）

目標値の方向



現状値 R6

334団体

中間目標 R12

400団体

目標値 R17

450団体

#### 【指標名】

地域の人たちが助け合いながら安心して暮らし、コミュニティ活動に積極的に参加していると思う市民の割合

目標値の方向



現状値 R7

40.3%

中間目標 R12

45.2%

目標値 R17

50.0%

わたしたちの

声



地域での見守りが安心につながるね。



多世代交流の機会があったらいいな。

気軽に集まれる場所が身近にあるといいね。



みんなができること

“ATSUGI MADE”  
アクション!!

- ゆるやかな見守り活動\*を行う。
- 地域の人が集える居場所づくりを主催する。
- 交流の場に参加する。
- 困りごとを抱えている人に相談窓口を教える。
- 地域福祉活動について理解を深め、参加・協力する。
- 日頃から住民同士の助け合いや支え合いを実践する。

市民ができること!

- 地域の見守り活動に協力する。
- 地域福祉活動について理解を深め、参加・協力する。

事業者ができること!

# 04 高齢者福祉



## 施策の目指す姿

高齢者が多様な社会参加を通して、心身ともに健康で、生きがいを持って自分らしく暮らしています。



## 取組方針

高齢者の生きがいを創出する取組を進め、社会参加の機会を提供します。  
また、住み慣れた地域で安心して生活できるよう、介護予防と認知症に対する取組を推進します。

## 成果指標

### 【指標名】

要介護\*・要支援\*認定率の上昇幅

目標値の方向



現状値 R6

中間目標 R12

目標値 R17

±0ポイント ≫ -1ポイント ≫ -2ポイント

※『厚木市高齢者保健福祉計画・介護保険計画（第9期）』の令和6（2024）年を基準とした要介護認定者率（推計）の抑制をポイントで表したもの。

### 【指標名】

高齢者が生きがいを持って自分らしく暮らしていると思う市民の割合

目標値の方向



現状値 R7

中間目標 R12

目標値 R17

43.4% ≫ 48.7% ≫ 54.0%

わたしたちの

声



高齢者が孤立しないように、地域のつながりが大事。



経験をいかして、地域貢献ができたうれしい。



高齢になっても、健康で安心して暮らせる環境であってほしい。



みんなができること

“ATSUGI MADE”  
アクション!!

- 高齢者を支えるボランティア活動に参加する。
- 老いることについて理解を深める講座に参加する。
- 認知症について理解を深め、周囲の認知症の方を見守る。

市民が  
できること!

- 高齢者の雇用機会を拡大する。
- 従業員等に対して老いることについて理解を深める啓発を行う。
- 従業員等が介護する時間を確保できるよう、ワーク・ライフ・バランス\*を推進する。

事業者が  
できること!

# T

## 05 障がい者福祉



### 施策の目指す姿

障がい者に対する理解が深まり、  
障がい者が自分らしく暮らしています。



### 取組方針

障がい者が自立した日常生活を営むことができるように、サービス内容の充実や人材の確保に取り組みます。

また、障がいに対する理解を深める機会を提供し、啓発を進めます。

### 成果指標

#### 【指標名】

市内障害福祉サービス事業所の  
地域生活支援拠点\*の登録数

#### 目標値の方向



現状値 R6

中間目標 R12

目標値 R17

39事業所 ≫ 58事業所 ≫ 63事業所

#### 【指標名】

障がい者が安心して暮らしている  
と思う市民の割合

#### 目標値の方向



現状値 R7

中間目標 R12

目標値 R17

33.5% ≫ 43.3% ≫ 53.0%

わたしたちの

声



障がい者が  
もっと働きやすくなる  
といいね。



手厚い福祉制度  
により、安心して  
暮らしています。

誰もが認められる  
社会になることを  
願います。



みんなができること

“ATSUGI MADE”  
アクション!!

- 障がい者を支えるボランティア活動に参加する。
- 障がいについて理解を深める講座に参加する。

市民が  
できること!

- 障がい者の雇用機会を拡大する。
- 従業員等に対して障がいについて理解を深める啓発を行う。
- 従業員等が介護する時間を確保できるよう、ワーク・ライフ・バランス\*を推進する。

事業者が  
できること!

# 06 保健・医療



## 施策の目指す姿

健康づくりの取組や医療体制の充実により、全ての市民が健やかで心豊かに暮らしています。



## 取組方針

あらゆる医療ニーズに対応するため、地域の医療機関等との連携により、医療体制の更なる充実を図ります。

また、健康診査等の受診率の向上を図るとともに、保健・栄養指導、健康講座等による健康管理意識の高揚により、健康寿命\*の延伸に取り組みます。

## 成果指標

### 【指標名】

日常生活に制限がある平均期間の短縮

### 目標値の方向



	現状値 R6	中間目標 R12	目標値 R17
[男]	2.4年	2.3年	2.2年
[女]	3.9年	3.8年	3.7年

### 【指標名】

健康づくりの取組や医療体制の充実により、心身ともに健康に暮らしていると思う市民の割合

### 目標値の方向



	現状値 R7	中間目標 R12	目標値 R17
	54.6%	58.3%	62.0%

わたしたちの

声



健康に気を付けて、ウェルビーイング\*を高めたい！



病院が多くて暮らしやすいです。

心配なことはかかりつけ医に相談しよう。



みんなができること

“ATSUGI MADE”  
アクション!!

市民が  
できること！

事業者が  
できること！

- 健康づくりに関する関心と理解を深める。
- 健康診査やがん検診を受け、心身の健康状態に応じた健康づくりに取り組む。
- かかりつけ医やかかりつけ歯科医を持つ。
- バランスの良い食事、十分な休養、適度な運動などを習慣付ける。
- 健康づくりの活動に積極的に参加する。
- 医療機関の適切な利用を心掛ける。

- 従業員の健康診断等の受診の促進や受動喫煙の防止、メンタルヘルス\*対策など心身の健康に配慮した職場環境づくりに努める。
- 従業員に対して、健康管理に関する情報を提供する。
- 従業員等が心身の健康を保てるようワーク・ライフ・バランス\*を推進する。
- 地域の健康づくりの推進に関する取組に協力する。

# T

## 07 社会教育



### 施策の目指す姿

知識や技能を習得するための学びを通して、  
市民が地域と関わり合いながら暮らしています。



### 取組方針

公民館における各種学級・講座、事業の充実や必要な機能、施設の整備により、公民館の地域コミュニティ活動の向上や地域教育の拠点づくりを推進します。

### 成果指標

#### 【指標名】

地域や学校の活動に参加  
又は協力している市民の割合

目標値の方向



現状値 R6

39.7%

中間目標 R12

45.0%

目標値 R17

50.0%

»»

»»

#### 【指標名】

地域で行われる多様な学習機会の充  
実により、住民が地域課題を主体的  
に解決できていると思う市民の割合

目標値の方向



現状値 R7

27.1%

中間目標 R12

39.6%

目標値 R17

52.0%

»»

»»

わたしたちの

声



公民館での学び  
が健康づくりに  
役立っています。



講座に参加し  
仲間ができて  
毎日が充実♪

生きがいを持て  
ることが、幸せ  
につながる。



みんなができること

“ATSUGI MADE”  
アクション!!

- 公民館での事業やイベントに参加する。
- 家庭教育やこどもの育ちを地域全体で支援するため、地域の子どもたちに関心を寄せ、あいさつや声掛けを行う。
- 青少年団体の育成や活動に協力する。
- 地域学校協働活動\*に参加して、教育活動に協力する。

市民が  
できること!

事業者が  
できること!

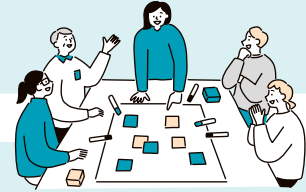
- 地域での事業やイベントに対する理解を深め、協力をする。

# 08 市民協働



## 施策の目指す姿

市民と市が互いに協力する市民協働のまちづくりにより、地域の様々な課題を解決しています。



## 取組方針

市民協働によるまちづくりを推進するため、ボランティア相談や公益的な活動等、市民活動団体の活動を支援します。

また、市民からの意見聴取の機会を設け、市民ニーズの的確な把握に努め、市政への反映に取り組めます。

## 成果指標

### 【指標名】

自治会やボランティア・NPO\*等の活動に参加している市民の割合

### 目標値の方向



現状値 R6

38.1%

中間目標 R12

44.0%

目標値 R17

48.0%

### 【指標名】

市民協働のまちづくりにより、地域の様々な課題が解決できていると思う市民の割合

### 目標値の方向



現状値 R7

25.1%

中間目標 R12

44.6%

目標値 R17

64.0%

わたしたちの

声



地域の活動に誰もが無理なく参加できる方法を考えていきたい。

まちを良くするために、みんなで主体的に動こう！



すきま時間でボランティアをやりたい！



みんなができること

“ATSUGI MADE”  
アクション!!

市民が  
できること!

- パブリックコメントなどの市民参加手続に参加する。
- 地域課題の解決に向けた市民協働の取組を行う。
- 自治会活動に参加する。
- ボランティア・NPO等の活動に参加する。
- 地域の事業やイベントなどに参加する。

事業者が  
できること!

- 地域活動に参加できるよう、ワーク・ライフ・バランス\*の向上を推進する。
- 地域の事業やイベントなどに協力・参加する。

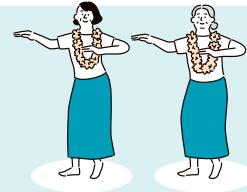
# T

## 09 生涯学習



### 施策の目指す姿

生涯を通じた様々な学びを通して、  
市民が豊かに暮らしています。



### 取組方針

様々な学習機会の提供、誰もが生涯学習活動に参加しやすい環境の整備等により、生涯にわたる学びや交流のできる環境づくりを推進します。

### 成果指標

#### 【指標名】

過去1年間に生涯学習活動に  
取り組んだ市民の割合

#### 目標値の方向



現状値 R6

52.6%

中間目標 R12

62.0%

目標値 R17

70.0%

#### 【指標名】

生涯を通じた様々な学びを通して、  
豊かな暮らしをしていると思う  
市民の割合

#### 目標値の方向



現状値 R7

36.3%

中間目標 R12

47.2%

目標値 R17

58.0%

わたしたちの

声



市民が先生に  
なるという試み  
が素晴らしい!

学んだことを  
発表できる機会が  
もっとあるといいな。



人がつながる場所  
として図書館の  
活性化に期待!



みんなができること

“ATSUGI MADE”  
アクション!!

- あつぎ協働大学\*や輝き厚木塾\*など生涯学習活動に参加する。
- 市立図書館を利用するなど、本に親しむ。

市民が  
できること!

- サークル活動などの場で、指導者として教えることができる機会を設け、地域での学びに協力する。

事業者が  
できること!

# 10 人権・平和



## 施策の目指す姿

市民一人一人が人権や平和を尊重する意識を持つことで、自分らしく暮らしています。



## 取組方針

学校や地域、家庭での人権教育を推進するとともに、啓発活動を充実させ、一人一人が人権を大切にする意識を育み、差別や偏見のない、明るく暮らしやすいまちづくりを進めます。  
また、平和について理解を深めるための取組を推進します。

## 成果指標

### 【指標名】

偏見や差別により不快な経験をしたことがある市民の割合

目標値の方向



現状値 R5

20.5%

中間目標 R12

19.5%

目標値 R17

18.5%

### 【指標名】

人権や平和を尊重する意識を持ち、自分らしく暮らしていると思う市民の割合

目標値の方向



現状値 R7

54.0%

中間目標 R12

58.0%

目標値 R17

62.0%

わたしたちの

声



性別で役割を固定しないよう心掛けています。



人によって考え方が違うことを理解して受け入れよう。

色々な国の人と交流の機会があるといいな。



みんなができること

“ATSUGI MADE”  
アクション!!

- 多様性について理解を深める事業に参加する。
- 性別に関係なく、家事、育児、介護などを協力して行う。
- 困りごとを抱えている人に相談窓口を教える。
- 平和についての事業に参加する。

市民が  
できること!

- 人権や多様性を尊重した働きやすい職場環境をつくる。
- 従業員等に対して多様性について啓発する。

事業者が  
できること!



安心・安全



# Safe

安心と安全



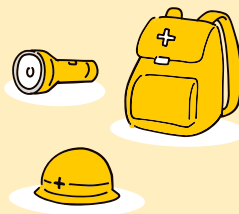
## Contents

11 防災・減災

12 消防・救急

13 防犯

14 交通安全



# S

# 11 防災・減災



## 施策の目指す姿

防災・減災のためのまちの機能と、地域の取組や家庭での備えが充実しており、市民が安心して暮らしています。



## 取組方針

地震や風水害に備えた防災インフラ\*の整備及び耐震化の普及啓発を進めるとともに、市民が「自分の命は自分で守る」という防災意識を持ち、必要な準備を行うことができるよう、情報の周知や啓発を行います。

また、自主防災組織\*等への支援や避難所機能強化を通じて、地域防災力の強化を図ります。

## 成果指標

### 【指標名】

マイタイムライン\*（住民一人一人の防災行動計画）を作成している市民の割合

### 目標値の方向



### 【指標名】

災害への備えが充実しており、安心して暮らしていると思う市民の割合

### 目標値の方向



わたしたちの

声



安心のために、まずは自分で備えています。

いざという時のため、地域のつながりを大切にしたい。



災害時を想定した訓練で、防災意識を高めたい。



みんなができること

“ATSUGI MADE”  
アクション!!

- 防災訓練に参加する。
- 家具の転倒防止や食料の備蓄など災害に対する備えを行う。
- ハザードマップ\*を確認する。
- 日頃から災害時の行動について話し合う。

市民が  
できること!

- 防災訓練を実施する。
- 災害に備えて、食料などを備蓄する。
- 災害時に、従業員の一斉帰宅の抑制などを行う。
- 災害時に、事務所などにおいて帰宅困難者を受け入れる。

事業者が  
できること!

# 12 消防・救急



## 施策の目指す姿

火災、救急などの災害発生時にも素早く対応できる消防・救急体制が整っており、市民が安心して暮らしています。



## 取組方針

災害の複雑・多様化、大規模化など、消防を取り巻く環境の変化や災害発生状況等を考慮し、あらゆる災害から市民の生命、財産を守り抜くため、消防力の充実・強化を図ります。

## 成果指標

### 【指標名】

救急車の現場到着  
平均所要時間（暦年）

目標値の方向



現状値 R6

9.3分

中間目標 R12

9.3分

目標値 R17

9.3分

### 【指標名】

消防・救急体制が整っており、  
安心して暮らせていると思う  
市民の割合

目標値の方向



現状値 R7

67.3%

中間目標 R12

72.2%

目標値 R17

77.0%

わたしたちの

声



救急車を呼んだ時、  
隊員の方の声掛け  
に救われました。



いざという時も  
安心できる災害  
に強いまち。

消防団の  
活動をもっと  
応援したい。



みんなができること

“ATSUGI MADE”  
アクション!!

- 救命講習会に参加する。
- 調理中の火の扱いに注意するなど火の元に気を付ける。
- 消火器の設置や点検を行う。
- 住宅用火災警報器の設置や点検を行う。
- 救急車の適正な利用を心掛ける。
- 家庭用電気器具などの電源は適切に管理する。

市民が  
できること!

- 救命講習会に参加する。
- 防火体制の整備など火災予防に取り組む。
- 消火器などの消防用設備を適正に維持管理する。

事業者が  
できること!

# S

## 13 防犯



### 施策の目指す姿

犯罪を未然に防ぐために、地域の取組が活発化し、市民一人一人の防犯意識が向上することで、市民が安心して暮らしています。

### 取組方針

街頭犯罪や特殊詐欺\*などによる被害の未然防止及び犯罪の抑制を図るとともに、自主防犯意識の高揚を図るため、防犯パトロールや防犯に関する広報啓発など、市民、事業者及び警察等の関係団体と協働し、総合的な防犯活動に取り組みます。

### 成果指標

#### 【指標名】

刑法犯認知件数\*（暦年）

目標値の方向



現状値 R6

中間目標 R12

目標値 R17

1,385件 ≫ 1,200件 ≫ 1,000件

#### 【指標名】

防犯の取組が充実しており、安心して暮らしていると思う市民の割合

目標値の方向



現状値 R7

中間目標 R12

目標値 R17

35.6% ≫ 51.8% ≫ 68.0%

わたしたちの

声



交番と連携して防犯パトロールを行っています。



街灯や防犯カメラがあると安心する。

本厚木駅周辺のイメージ（治安）を良くしたい。



みんなができること

“ATSUGI MADE”  
アクション!!

- 地域の見守り活動へ参加する。
- 戸締りの徹底や防犯グッズの設置などの対策を日常生活の中で実践する。

市民ができること!

- 地域の見守り活動へ参加する。
- 地域と連携した防犯活動に参画する。
- 従業員に対して、特殊詐欺未然防止についての教育を行う。

事業者ができること!

# 14 交通安全



## 施策の目指す姿

誰もが交通安全の意識を持ち、安心・安全に道路を通行しています。



## 取組方針

市内交通事故件数の減少のため、厚木警察署や交通関係団体と協力し、交通安全の啓発活動に取り組みます。

また、放置自転車の対策に取り組み、通行の安全確保を図ります。

## 成果指標

### 【指標名】

交通事故発生件数（暦年）

目標値の方向



現状値 R6

618件

中間目標 R12

559件

目標値 R17

500件

### 【指標名】

誰もが交通安全の意識を持ち、安心・安全に道路を通行していると思う市民の割合

目標値の方向



現状値 R7

30.7%

中間目標 R12

44.9%

目標値 R17

59.0%

わたしたちの

声



自転車の乗り方やルールを確認しよう。



交通マナーを守って安全に気を付けています。

地域の方の見守りで登下校時の安心が守られています。



みんなができること

“ATSUGI MADE”  
アクション!!

- 交通ルールやマナーを守る。
- 自転車の安全で適正な利用を心掛ける。
- 交通安全活動に参加する。

市民が  
できること!

- 交通安全の見回り活動を実施する。
- 従業員等に交通安全について啓発する。
- こどもたちの安全な登下校に協力する。
- 交通安全運動に参加する。

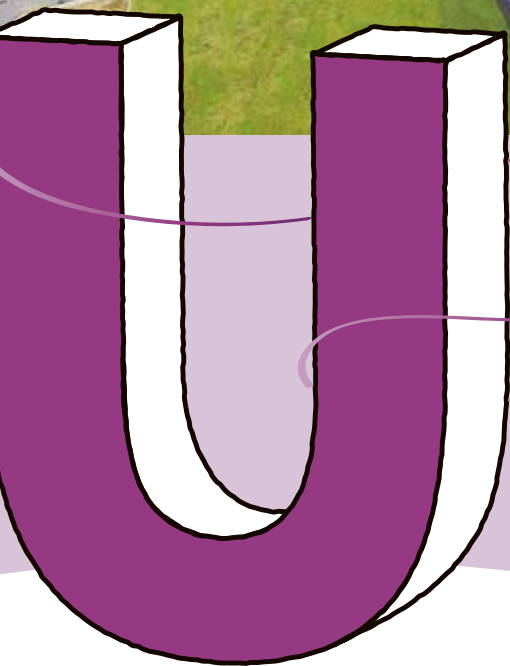
事業者が  
できること!



都市整備・産業

# Unique

ほかにはない





## Contents

15 都市・交通

16 道路

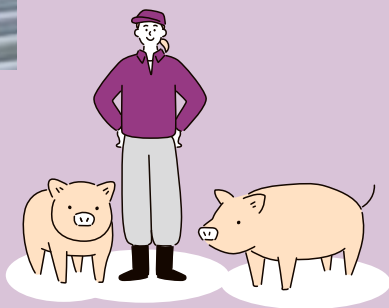
17 基盤整備

18 公園・緑地

19 産業・労働

20 商業

21 農業



# U

# 15 都市・交通



## 施策の目指す姿

誰もが快適に移動でき、地域で暮らし続け、働き続けることができるまちが実現しています。



## 取組方針

都市機能の維持・誘導や、バス路線沿線への居住及び生活利便施設の緩やかな誘導を図り、生活利便性を高めるとともに、地域の実態に合わせたコミュニティ交通\*の導入に向けた取組を進めます。

また、本厚木駅及び愛甲石田駅周辺においては、多様な都市機能の集積や交通結節機能\*の充実を図るとともに、居心地が良く、歩いて楽しい市街地による魅力ある拠点の形成を目指します。

## 成果指標

### 【指標名】

基幹的公共交通路線の  
徒歩圏人口カバー率\*

目標値の方向



現状値 R5

85.6%

中間目標 R12

85.6%

目標値 R17

85.6%

### 【指標名】

通勤や買物など日常生活における  
移動がスムーズにできていると思う  
市民の割合

目標値の方向



現状値 R6

58.3%

中間目標 R12

63.7%

目標値 R17

69.0%

### 【指標名】

日常生活に必要な施設（スーパーマー  
ケット、コンビニエンスストア、診療所  
など）が身近にあると思う市民の割合

目標値の方向



現状値 R6

78.5%

中間目標 R12

84.3%

目標値 R17

90.0%

わたしたちの

声



交通手段が  
充実すると  
いいな。

厚木らしさの残る  
駅前再開発に  
期待しています。



みんなができること

“ATSUGI MADE”  
アクション!!

- 公共交通を積極的に利用する。
- 空き家の利活用に協力する。
- まちづくりへの理解を深め、勉強会等に参加する。

市民が  
できること!

事業者が  
できること!

- 通勤手段として公共交通の利用を推奨する。
- まちづくりへの理解を深め、勉強会等に参加する。

# 16 道路



## 施策の目指す姿

効率的な道路環境の構築により、  
市民活動や産業活動が促進しています。



## 取組方針

道路の整備による走行性の向上や安全性の確保、防災機能の向上に取り組むとともに、橋りょう等の計画的な維持管理を実践します。

また、市内中心部に向かう交通集中により発生している渋滞の解消を図るため、交通の分散化による渋滞解消に取り組みます。

## 成果指標

### 【指標名】

1・2級市道及び  
都市計画道路\*の整備率

目標値の方向



現状値 R6

33.8%

中間目標 R12

48.4%

目標値 R17

91.7%

### 【指標名】

安全で円滑な移動ができている  
と思う市民の割合

目標値の方向



現状値 R7

49.4%

中間目標 R12

55.2%

目標値 R17

61.0%

わたしたちの

声

段差がない道は  
みんなが  
歩きやすいね。

自転車も  
安全に走れると  
安心。

渋滞を減らすため  
にも、公共交通を  
利用しよう。



みんなができること

“ATSUGI MADE”  
アクション!!

- 道路や橋りょうに関する情報提供や維持管理に協力する。

市民が  
できること!

事業者が  
できること!

- 道路や橋りょうに関する情報提供や維持管理に協力する。

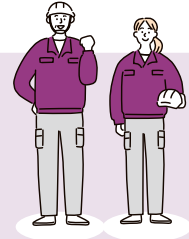
# U

## 17 基盤整備



### 施策の目指す姿

魅力的な産業拠点の形成により、多くの企業が本市に進出し、活気のあるまちが実現しています。



### 取組方針

地域の個性をいかした土地利用を推進するとともに、計画的な都市基盤を整備するため、広域的な道路ネットワークの優位性をいかした新たな産業用地創出の取組を支援します。

### 成果指標

#### 【指標名】

土地区画整理事業施行認可の地区数

#### 目標値の方向



現状値 R6

中間目標 R12

目標値 R17

0地区

3地区

6地区

#### 【指標名】

新たな産業拠点が形成されていると思う市民の割合

#### 目標値の方向



現状値 R7

中間目標 R12

目標値 R17

27.6%

40.3%

53.0%

わたしたちの

声



昔から交通の要衝として発展してきたよ。

インターチェンジが多いのが強み。



雇用が生まれると、厚木に住みたいと思う人が増えるね。



みんなができること

“ATSUGI MADE”  
アクション!!

- 土地区画整理事業に対する理解を深める。

市民が  
できること!

事業者が  
できること!

- 産業拠点の整備や地域活性化のための土地区画整理事業に対する理解を深め、協力をする。

# 18 公園・緑地



## 施策の目指す姿

公園や緑地等の憩いの場が身近にあり、市民が豊かに暮らしています。



## 取組方針

市民の憩いや安らぎの場となる公園及び緑地の整備、改修を行うとともに、緑地の確保を進め、緑豊かな生活環境づくりを推進します。

## 成果指標

### 【指標名】

市民一人当たりの公園及び緑地面積

目標値の方向



現状値 R6

中間目標 R12

目標値 R17

9.40㎡/人 ≫ 9.46㎡/人 ≫ 9.79㎡/人

### 【指標名】

公園や緑地等の憩いの場が身近にあり、豊かに暮らしていると思う市民の割合

目標値の方向



現状値 R7

中間目標 R12

目標値 R17

57.9% ≫ 62.0% ≫ 66.0%

わたしたちの

声



公園が近くにあり、住環境が良いです。



季節ごとに花が楽しめる公園があるといいな。

荻野運動公園の新しい遊具が楽しい!



みんなができること

“ATSUGI MADE”  
アクション!!

- 公園を適正に利用し維持管理に協力する。
- 緑を保全する意識を高める。

市民が  
できること!

事業者が  
できること!

- 公園を適正に利用し維持管理に協力する。
- 緑を保全する意識を高める。

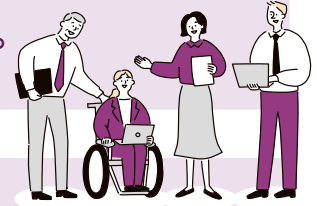
# U

## 19 産業・労働



### 施策の目指す姿

市内企業や働く人への支援の充実により、企業活動が活発化し、市民が安心して働いています。



### 取組方針

中小企業支援や創業支援、企業誘致などにより市内企業の活動を力強く支援し、持続可能なまちづくりに資する強い産業を育みます。

また、補助制度や相談事業などの実施を通じて労働者の生活基盤や労働環境を整え、誰もが安心して生き生きと働けるまちづくりを推進します。

### 成果指標

#### 【指標名】

事業所数  
(経済センサス - 基礎調査) (暦年)

目標値の方向



現状値 R6

中間目標 R12

目標値 R17

7,235事業所 ≫ 7,900事業所 ≫ 8,500事業所

#### 【指標名】

市内企業や働く人への支援の充実により、安心して働くことができていると思う市民の割合

目標値の方向



現状値 R7

中間目標 R12

目標値 R17

28.6% ≫ 41.8% ≫ 55.0%

わたしたちの

声



地元で働ける職場がもっと増えるといいな。



高齢者が働く場があると、生きがいにつながる。

ワーク・ライフ・バランス\*を大事にしたい。



みんなができること

“ATSUGI MADE”  
アクション!!

- あつぎ家庭の日\*には、家庭で過ごす。
- 自己の技術や能力の向上に努める。
- 経験をいかして起業に挑戦する。

市民が  
できること!

- 多様な人材を登用する。
- ワーク・ライフ・バランスの推進など働きやすい職場環境を整える。
- あつぎ家庭の日を周知する。
- 企業間連携を推進する。

事業者が  
できること!

# 20 商業



施策の目指す姿

魅力的で活気ある商店街等により、市内外から買い物客が訪れ、中心市街地がにぎわっています。



## 取組方針

空き店舗の活用やイベントの開催により、中心市街地のにぎわいを創出します。  
また、市民や来訪者が立ち寄りたくなる、利便性が高く魅力ある商店街づくりを推進します。

## 成果指標

### 【指標名】

中心市街地の歩行者数

目標値の方向



現状値 R5

中間目標 R12

目標値 R17

100,327人 ≫ 102,336人 ≫ 104,340人

### 【指標名】

魅力ある商店街・店舗が充実していると思う市民の割合

目標値の方向



現状値 R7

中間目標 R12

目標値 R17

26.9% ≫ 39.0% ≫ 51.0%

わたしたちの

声



日常の買い物  
など生活が  
しやすい。



立ち寄りたくなる  
魅力的な商店街が  
あったらいいな。

個人経営の  
お店を応援  
したい。



みんなができること

“ATSUGI MADE”  
アクション!!

- 市内の商店街や店舗で買物をする。
- 祭りやイベントに参加し、市内店舗を利用する。

市民が  
できること!

事業者が  
できること!

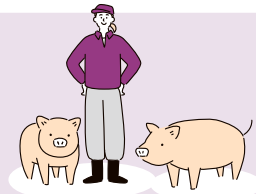
- 祭りやイベントなどの機会を捉え、売上向上を図る。
- 子育てサポートAYUCO\*サポーター店舗に登録する。
- 産学公連携による製品開発・技術開発を推進する。
- 職業体験への協力やインターンの受入を行う。

# U 21 農業



## 施策の目指す姿

新鮮で安心・安全な市内産の農畜産物により、市民の食事が豊かになっています。



## 取組方針

将来における食料の安定供給の確保に向け、担い手の育成・確保と多様な農業者による農業経営の安定化及び地産地消を推進するとともに、地域や関係団体と連携し、有害鳥獣による農作物被害を抑えます。

## 成果指標

### 【指標名】

市内の農家戸数（暦年）

目標値の方向



現状値 R2

中間目標 R12

目標値 R17

1,640戸 ≫ 1,640戸 ≫ 1,640戸

### 【指標名】

新鮮で安心・安全な市内産の農畜産物を消費できていると思う市民の割合

目標値の方向



現状値 R7

中間目標 R12

目標値 R17

46.5% ≫ 52.3% ≫ 58.0%

わたしたちの

声



市内で新鮮な野菜が買えるのがうれしい！

生態系を支える農業は、こどもにとっては学びの宝庫！



地産地消や若者に向けた農業の魅力発信に力を入れてほしいな。



みんなができること

“ATSUGI MADE”  
アクション!!

- 農業体験イベントに参加する。
- 地場産品を購入する。

市民が  
できること！

事業者が  
できること！

- 関係団体などは本市の農畜産物の知名度アップに向けたPRを行う。
- 関係団体などは農業に親しむ機会を提供する。
- 従業員等に対して本市の農畜産物を周知する。

## Topic 01

# 厚木市民朝市の あゆみ

厚木市民朝市は、昭和49(1974)年、第一次オイルショックで物価高に直面した市民生活を支えるため、農業者が中心となり、県内初の朝市としてスタートしました。

農畜産物は市場へ出荷することが主流だった当時、直売方式による朝市の開設は、都市近郊農業の新しい在り方として注目されました。



当時は、旧厚木小学校跡地（現在の厚木バスセンター付近）を会場として開設されました。



平成12(2000)年からは厚木市文化会館駐車場に会場を移し、現在に至っています。

うっすらと夜が明ける中、四季折々の新鮮な野菜や果物、作りたての豆腐やパンなどの商品が所狭しと並び、買い物を通して会話を楽しむ出店者と来場者の笑顔があふれています。

多くの人が行き交いにぎわう朝市の様子は、開設から50年以上が経つ今でも変わらない、ふるさと厚木の朝の風景となっています。



環境

# Green

## 自然と共に





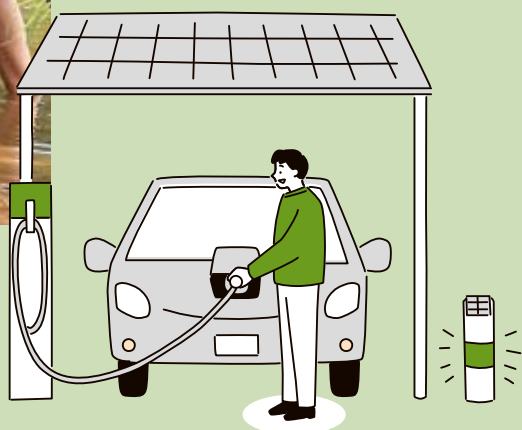
## Contents

---

**22** 温暖化対策

**23** 循環型社会\*

**24** 自然・生活環境



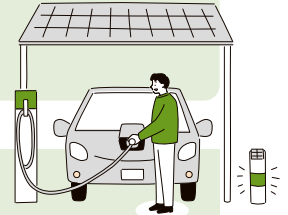


# 22 温暖化対策



## 施策の目指す姿

再生可能エネルギー\*の普及及びエネルギー使用の効率化が進み、市民が環境に優しい暮らしをしています。



## 取組方針

令和 32 (2050) 年に二酸化炭素排出量実質ゼロの社会を目指し、再生可能エネルギーの普及促進、省エネルギーの推進、ライフスタイルの変革を進めます。

## 成果指標

### 【指標名】

CO<sub>2</sub>削減割合 (2013年度比)

目標値の方向



現状値 R3

中間目標 R12

目標値 R17

16.0% >>> 50.0% >>> 65.0%

### 【指標名】

再生可能エネルギーの使用やエネルギーの効率的な使用により、環境に優しい暮らしをしていると思う市民の割合

目標値の方向



現状値 R7

中間目標 R12

目標値 R17

29.3% >>> 42.7% >>> 56.0%

わたしたちの

声



なるべく公共交通を利用し、CO<sub>2</sub>を減らしたい。



最新の科学技術を取り入れた取組を期待しています。

次の世代のことを考えて暮らすことが大事。



みんなができること

## "ATSUGI MADE" アクション!!

- 環境学習講座や環境イベントに参加する。
- 節電などの省エネ行動を実践する。
- 再生可能エネルギーを導入する。
- 公共交通を積極的に利用する。
- エコドライブを実践する。

市民ができること!

- 再生可能エネルギーを導入する。
- 事業活動の中で地球温暖化対策を取り入れる。

事業者ができること!

# 23 循環型社会\*



## 施策の目指す姿

ごみの減量化・資源化により、市民が環境への負荷の少ない暮らしをしています。



## 取組方針

家庭系ごみ\*及び事業系ごみ\*の減量化・資源化を推進するとともに、将来へ向けた安定的なごみ処理体制の確立に取り組みます。

## 成果指標

### 【指標名】

あつあいクリーンセンター\*における市内のごみ焼却量

### 目標値の方向



現状値 R5

中間目標 R12

目標値 R17

177ト/日 ≫ 171ト/日 ≫ 165ト/日

### 【指標名】

ごみの減量化・資源化に努め、環境への負荷の少ない暮らしをしていると思う市民の割合

### 目標値の方向



現状値 R7

中間目標 R12

目標値 R17

62.6% ≫ 67.3% ≫ 72.0%

わたしたちの

声



すぐ食べる物は  
てまどりで、  
食品ロスの削減を  
心掛けています。



生ごみは  
コンポストに入れて、  
肥料にしています。

使い捨てを  
減らす工夫を  
広げたい。



みんなができること

“ATSUGI MADE”  
アクション!!

- 家庭系ごみの減量に取り組むとともに、リサイクルを実践する。
- ごみの分別を徹底する。

市民が  
できること!

事業者が  
できること!

- 事業系ごみの排出抑制と資源化を行う。
- 食品ロスを削減する。



# 24 自然・生活環境



## 施策の目指す姿

豊かな自然環境が身近にあり、市民が潤いとゆとりのある暮らしをしています。

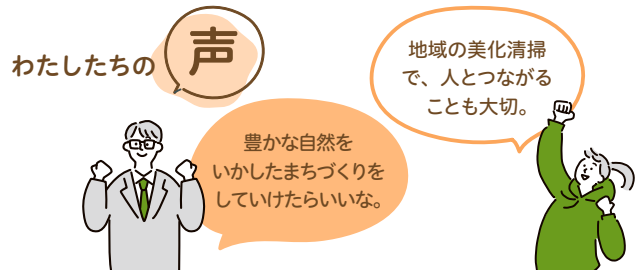
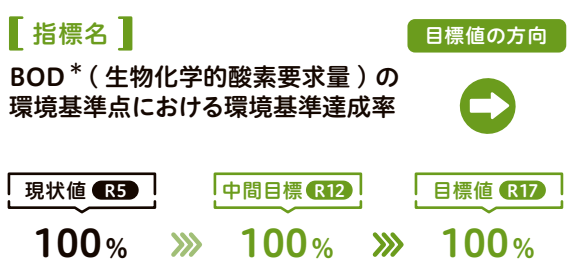
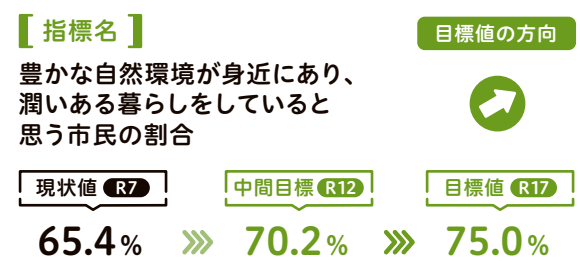


## 取組方針

本市の豊かな自然を守り育むため、森林や里地里山\*の持つ多面的、公益的機能\*の維持に向けた普及啓発や河川等の水質保全に努めるとともに、生物多様性\*の保全・回復に向けた啓発活動を促進します。

また、環境美化に関する啓発を進め、快適で美しい生活環境づくりを推進します。

## 成果指標



## みんなができること "ATSUGI MADE" アクション!!

### 市民ができること!

- 生物多様性や里地里山の保全への理解を深め、外来生物の発見・駆除への協力や里地里山保全活動のボランティアに参加する。
- 森林ボランティア活動に参加する。
- ポイ捨て防止や喫煙マナーを守る。

### 事業者ができること!

- 生物多様性や里地里山の保全への理解を深め、生物多様性の意味等の普及啓発への協力や里地里山保全活動のボランティアに参加する。
- 森林ボランティア活動に参加する。
- ポイ捨て防止や路上喫煙禁止についての啓発活動を行う。
- 事業所周辺における清掃活動を行う。

## Topic 02

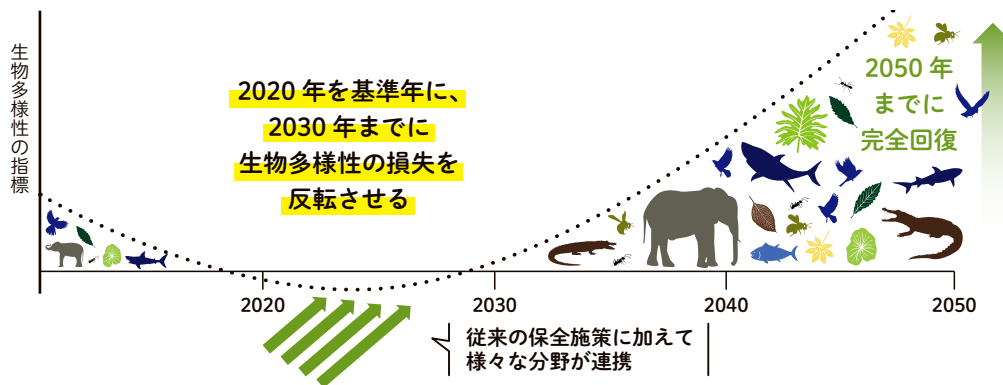
# いつまでも 自然豊かなまちであるために

総合計画の個別計画である「みんなの生物多様性\*～生物多様性あつぎ戦略2024-2030～」では、令和32(2050)年の目指すべき将来像として「自然のめぐみを育むまちあつぎ」を定めるとともに、令和12(2030)年目標として、「誰もが生物多様性を理解し行動することで、自然が回復しはじめている」という、「ネイチャーポジティブ(自然再興)」の考え方を掲げています。

「ネイチャーポジティブ(自然再興)」とは、「自然を回復軌道に乗せるため、生物多様性の損失を止め、反転させること」をいいます。生物多様性は現在も損失傾向が継続しており、この傾向を回復軌道に転じさせる必要があります。そのためには、生物多様性損失の直接的な原因への対策に加え、生物多様性に配慮した社会へ変革していくことが重要となっています。

本市は、市内の豊かな自然を保全・回復し、次世代に継承する決意表明として、令和6(2024)年3月に県内の自治体で初めてネイチャーポジティブ宣言を行い、市民の皆さんや企業、環境保全団体と協働して、生物多様性の回復に向けた様々な事業に取り組んでいます。

### ■ネイチャーポジティブのイメージ



【資料：生物多様性国家戦略 2023-2030、生きている地球レポート 2022 (WWF ジャパン)】

また、厚木市制70周年の機会を捉え、まちづくりの新たなシンボルとして、令和8(2026)年2月1日に「エナガ」を市の鳥として制定しました。市の鳥の制定に当たっては、市民の皆さんの環境への関心、まちへの愛着を深めることを目的に市民投票を実施し、多くの方に投票いただきました。

「エナガ」は、親鳥以外にも子育てに参加するなど、群れで助け合いながら暮らすことから、総合計画が目指すまちの姿である「共創のまち」のイメージとも一致しています。





スポーツ・文化芸術・魅力

# Inspire

## 創造と発見

## Contents

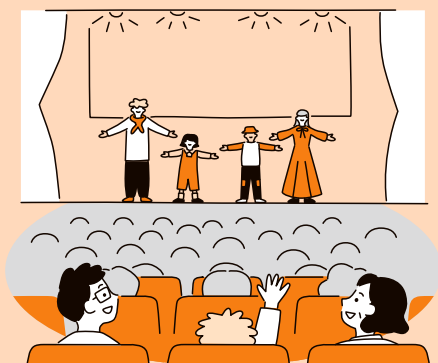
---

25 スポーツ

26 文化芸術

27 観光

28 魅力発信



# 25 スポーツ



## 施策の目指す姿

スポーツをする、みる、支える環境や機会が充実しており、市民がスポーツを通して豊かに暮らしています。



## 取組方針

誰もが自発的に様々な形でスポーツ活動に取り組めるよう、スポーツイベントの拡充や施設の整備及び充実に取り組みます。

また、トップアスリート及び指導者の育成を支援し、競技スポーツ活動を推進します。

## 成果指標

### 【指標名】

運動やスポーツを週1回以上行っている市民の割合

目標値の方向



現状値 R6

53.0%

中間目標 R12

63.0%

目標値 R17

68.0%

### 【指標名】

スポーツをする、みる、支えることを通して豊かに暮らしていると思う市民の割合

目標値の方向



現状値 R7

48.2%

中間目標 R12

62.6%

目標値 R17

77.0%

わたしたちの

声



市内各所にスポーツ施設があるよ。

荻野運動公園でサッカー観戦ができて楽しい!



健康のために、気軽のできるスポーツをやってみたい。



みんなができること

“ATSUGI MADE”  
アクション!!

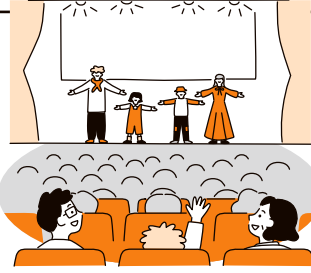
- スポーツ活動に参加する。
- 自身のスポーツに関する経験や知識などをいかし、スポーツ活動に協力する。
- スポーツチームを観戦・応援する。

市民が  
できること!

- スポーツイベントを開催する。
- スポーツイベントに協力する。

事業者が  
できること!

# 26 文化芸術



## 施策の目指す姿

文化芸術活動に参加、鑑賞する環境や機会が充実しており、伝統文化・郷土芸能、文化財等が尊重及び次の世代に保存・継承され、文化芸術を通して市民が豊かに暮らしています。

## 取組方針

文化芸術に触れる機会を提供するとともに、郷土の文化や自然、文化財、伝承してきた伝統芸能を受け継ぎ、後世に伝えるため、活動の場の充実や後継者の育成を支援します。

## 成果指標

### 【指標名】

市内で文化芸術に親しんでいる市民の割合

目標値の方向



現状値 R6

19.7%

中間目標 R12

22.0%

目標値 R17

24.0%

### 【指標名】

伝統文化・郷土芸能、文化財等が尊重され、保存・継承されていると思う市民の割合

目標値の方向



現状値 R7

59.6%

中間目標 R12

63.8%

目標値 R17

68.0%

わたしたちの

声



厚木の歴史や  
伝統文化に  
もっと触れたい!

歴史を学べる  
あつぎ郷土博物館  
をもっと知って  
ほしい!



厚木オリジナル  
の文化的イベントが  
増えるとうれしい。



みんなができること

“ATSUGI MADE”  
アクション!!

- 文化芸術活動に参加する。
- 自身の文化芸術に関する経験や知識などをいかし、文化芸術活動に協力する。
- 地域の文化財や郷土芸能に興味を持ち、関連する活動に参加する。

市民が  
できること!

- 文化芸術事業やイベントを開催する。
- 文化芸術事業やイベントに協力する。

事業者が  
できること!

# 27 観光



施策の目指す姿

多くの観光客が訪れ、地域が活性化しています。



## 取組方針

近隣市町村との連携を通じて広域観光を推進するとともに、観光資源の磨き上げや再発掘、インバウンド\*の誘客を促進し、豊かな自然や交通の利便性をいかした魅力ある観光地づくりを推進します。

## 成果指標

### 【指標名】

市内の延べ観光客数（暦年）

目標値の方向



現状値 R6

中間目標 R12

目標値 R17

2,458,965人 ≫ 2,530,000人 ≫ 2,555,000人

### 【指標名】

観光によって地域が活性化していると思う市民の割合

目標値の方向



現状値 R7

中間目標 R12

目標値 R17

27.4% ≫ 48.2% ≫ 69.0%

わたしたちの

声



豊かな自然と、  
良質な温泉は  
自慢♪

相模川は、花火大会  
や鮎釣りなど、楽しみ  
に事欠かない!



イベントでまち  
がにぎわうのが  
うれしい!



みんなができること

“ATSUGI MADE”  
アクション!!

- 観光客などに対して温かいおもてなしの心で接する。
- 観光イベントに参加する。
- 本市の観光スポットなどの魅力を発信する。
- 地域の観光資源の保全に協力する。

市民が  
できること!

- 祭りや観光イベントに協力・参加する。
- 市内での各種学会や会合の開催、誘致を行う。

事業者が  
できること!

# 28 魅力発信



## 施策の目指す姿

本市の魅力が市内外に発信されることで、本市のイメージが向上しています。



## 取組方針

本市の特長や魅力、施策等を市内外に広く周知するため、PRコンテンツの作成や広告事業を推進するとともに、シティプロモーション\*の推進に向けた事業を実施し、効果的な情報発信に取り組みます。

## 成果指標

### 【指標名】

SNS\*登録者数

目標値の方向



現状値 R6

83,646件

中間目標 R12

125,000件

目標値 R17

150,000件

### 【指標名】

市内外に魅力が発信されることで、本市のイメージが向上していると思う市民の割合

目標値の方向



現状値 R7

37.0%

中間目標 R12

48.0%

目標値 R17

59.0%

わたしたちの

声



市の魅力を市外の人にも知ってほしい!

SNSで市の情報をチェックしています。



あゆコロちゃんはかわいくて、厚木市をイメージできるキャラクター♪



みんなができること

“ATSUGI MADE”  
アクション!!

- 本市の魅力の発見や発信を行う。

市民が  
できること!

- 本市の魅力の発見や発信を行う。
- 従業員等に対して本市の魅力を周知する。
- 厚木ブランド商品の開発に取り組む。

事業者が  
できること!

今後、人口減少や超高齢化による人口構造の変化が一層進行し、市民ニーズの多様化・高度化、公共施設やインフラの老朽化など、地域の持続可能性に関わる様々な課題が表面化していくことが想定されます。こうした変化に対応していくためには、将来の人口動態や財政状況を見据えつつ、新たなデジタル技術やツールなどの活用による業務内容・プロセスの再構築のほか、広域的な視点に立った柔軟な発想を持って、民間企業や地域団体など多様な主体との連携を図るなど、更に近隣自治体との広域的な連携を推進していく必要があります。

## 1.

### 社会経済情勢に 対応した 行財政運営



社会経済情勢が急速に変化し、先行きが見通しづらい中においては、あらゆる環境の変化に柔軟に対応できる行財政運営を確立し、質の高い行政サービスを効率的かつ効果的に提供していくことが求められています。そのため、新たなデジタル技術やツールなどの活用による業務内容やプロセスの再構築を推進するとともに、感覚や前例主義から脱却し、データや実績に基づく政策立案（EBPM：エビデンス・ベースド・ポリシー・メイキング）を推進します。さらに、「やるべきこと」と「やめるべきこと」を明確に判断し、事業の選択と集中を徹底することで、現実に即した柔軟な行財政運営に取り組みます。

## 2.

### 公共施設・インフラの 総合的な管理の徹底



人口が増加した昭和40年代から50年代にかけて、集中的に整備してきた公共施設やインフラの老朽化が進んでいることから、今後、施設の膨大な維持管理・更新費用が見込まれます。

そこで、人口減少や少子高齢化により、公共施設に求められるニーズの変化を的確に捉え、公共施設の総量抑制、施設の適正配置や長寿命化、民間活力の導入などの取組を総合的かつ計画的に推進し、財政負担を軽減・平準化していく必要があります。

新たなまちづくりとのバランスを図りつつ、本市の行政サービスを支える公共施設を将来にわたって持続可能なものにします。

### 3. DX\*の推進

少子高齢化や人口減少が進み、行政の人的資源も減少していく一方で、生活スタイルやニーズは多様化しています。こうした社会環境の変化に対応した行財政運営を行い、持続可能な行政サービスの提供体制を確保していくために、新たなデジタル技術の活用による業務効率化を図るなど、DXによる行政改革を推進します。

また、DXを推進する上では、情報格差の解消、情報セキュリティの確保、国や県の策定する計画との整合及び動向の把握、庁内のデジタル人材の育成及び確保などの取組も必要となります。

市民の誰もが幸せや豊かさを実感し、安心して快適に暮らせるよう、DXの推進により、複雑かつ多岐にわたる地域課題の解決や地域全体の魅力向上を図ります。



### 4. 多様な主体との連携

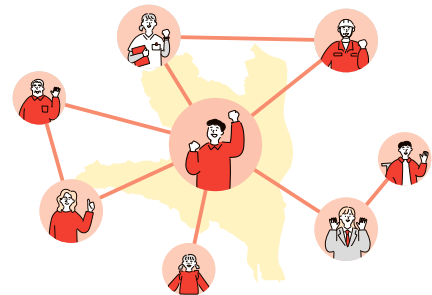


行政が直面する多様な課題に的確に対応し、将来にわたって質の高い行政サービスを維持していくためには、自治体単独での取組には限界があるため、民間企業や地域団体、市民など多様な主体と連携・協働し、それぞれの強みをいかした公民連携\*の取組を推進します。

### 5. 広域連携の推進



市民の生活圏が自治体の枠を越えて広がる中で、限られた財源を有効に活用し、地域全体の利便性や効率性の向上、さらには広域的な課題の解決を図るため、県央やまなみ協議会\*や県央相模川サミット\*などの枠組みを活用し、近隣自治体と連携した広域的な視点に立つ行政サービスの提供を目指します。



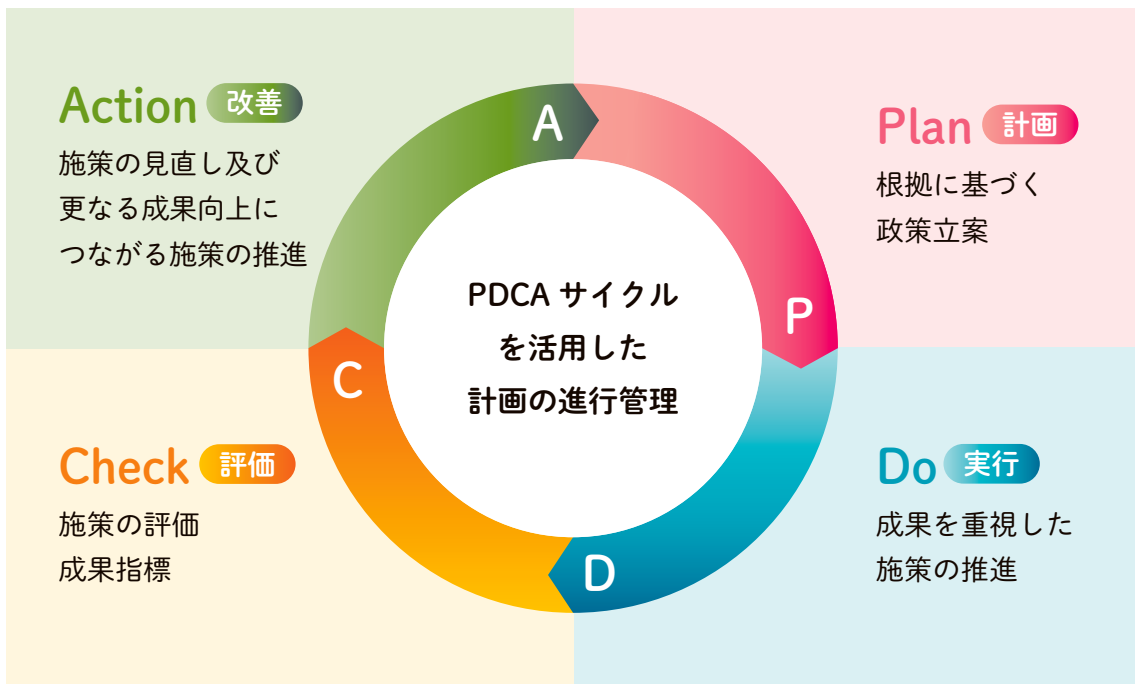
将来都市像の実現のため、重点プロジェクト及び政策に基づく各施策について、PDCA サイクルを活用した進行管理を行います。

### 1. 進行管理の対象

進行管理の対象は、重点プロジェクト及び施策並びに具体的な事業とします。

### 2. 進行管理の方法

計画（Plan）に基づき、進行管理の対象となる施策等を実施する（Do）とともに、進捗状況や成果を図るための指標及び目標値を設定し、目標値に対する達成状況などにより評価を行います（Check）。評価結果に基づき、施策等の内容の見直しなど、改善方策を検討し（Action）、計画に反映します（Plan）。



### 3. 評価体系

評価の対象、評価の指標、評価内容及び時期については、次の体系のとおりです。

評価対象	評価の指標	評価内容・時期
重点プロジェクト 施策全体 ↑	長期ビジョン ・数値目標 ・成果指標	長期的な成果を示す指標。 毎年度進捗を確認し、計画の中間年度・最終年度に総合評価を実施。
重点プロジェクト ↑	アクションプラン ・重要業績評価指標 (KPI) *	目標値との比較により効果検証を実施。(毎年度)
施策レベル ↑	アクションプラン ・中間アウトカム指標	施策の成果に至る中間的な成果を測定。進捗を評価。(毎年度)
事業レベル	アクションプラン ・アウトプット指標 ・直接アウトカム指標	各取組の実施量や直接的な成果を把握。施策の実現に対する有効性を評価。(毎年度)

### 4. 評価サイクル

#### 1 年度評価 (毎年度)

重要業績評価指標 (KPI)、中間アウトカム指標、アウトプット・直接アウトカム指標による効果検証を実施し、評価結果を翌年度の取組改善に反映します。

#### 2 中間評価 (計画中間年度) ※令和12(2030)年度実績

数値目標、成果指標の達成状況を分析し、取組方針や施策体系の妥当性を検証します。また、次期計画策定を見据えた方向性整理の基礎資料とします。

#### 3 最終評価 (計画最終年度) ※令和17(2035)年度実績

計画期間全体の成果を総括し、長期的な成果・課題を明確化します。なお、次期計画の策定には中間評価結果を主に参照し、最終評価結果は次期計画の検証・改善に反映させます。

### 5. 評価の実施主体

施策等の評価として、関連する部門や庁内の評価組織などによる内部評価と、公募市民などにより構成される市の附属機関などによる外部評価を行います。内部評価と外部評価を組み合わせることにより、様々な視点から施策等の効果を把握し、的確に評価を行います。