

社会資本総合整備計画（防災・安全） 事後評価書

平成29年1月24日

計画の名称	厚木市持続可能な下水道計画(防災・安全)																
計画の期間	平成23年度～平成27年度(5年間)			交付対象	厚木市												
計画の目標	市内全域の下水道施設を対象に長寿命化を図り、適切に維持管理することで安全に、平準化による効率的で計画的な改築事業を行うことにより安定に、点検・調査を実施していくことにより安心に使える下水道を持続可能にする。																
計画の成果目標(定量的指標)	<p>中河原中継ポンプ場における電気施設改築率を0%(H23当初)から100%(H27末)に実施する。</p> <p>厚木排水区の下水道(合流渠)205haにおいて調査診断し計画した488.5mの改築工事を平成27年度末までに完了させる。</p> <p>厚木市管渠長寿命化構想で検討した重要な下水道管路39.0kmの点検調査を平成27年度末までに完了させ、その整備計画書を策定する。</p>																
定量的指標の定義及び算定式						定量的指標の現況値及び目標値		備考									
						当初現況値 (H23当初)	中間目標値 (H25末)	最終目標値 (H27末)									
中河原中継ポンプ場における改築率 改築した設備数(施設)/改築すべき設備数(設備数N=46施設)	48					0.0% 計画 0.0% 実施	33% 計画 33% 実施	100% 計画 100% 実施									
厚木排水区、下水道(合流渠)改築計画における改築工事対応率 改築工事対応済みの合流管(延長)/改築工事対応すべき合流管(延長L=488.5m)						0.0% 計画 0.0% 実施	43% 計画 43% 実施	100% 計画 100% 実施									
重要な下水道管路における点検調査率 点検調査済みの下水道管(延長)/点検調査すべき下水道管(延長L=39.0km)						0.0% 計画 0.0% 実施	59.7% 計画 59.1% 実施	100% 計画 100% 実施									
全体事業費	合計 (A+B+C)	753 663	A	0 663	B	0 0	C	0 0	効果促進事業費の割合 C/(A+B+C)	0.0% 0.0%							
事後評価(中間評価)																	
事後評価(中間評価)の実施体制、実施時期																	
事後評価(中間評価)の実施体制					事後評価(中間評価)の実施時期												
厚木市下水道運営審議会において実施。					事業終了後 公表の方法 厚木市ホームページ上にて公表												
1. 交付対象事業の進捗状況																	
上段: 計画 <span style="display: inline-block; width: 20px; height: 10px; background-color: black;"></span> 下段: 実績 <span style="display: inline-block; width: 20px; height: 10px; background-color: red;"></span>																	
1. 交付対象事業の進捗状況																	
A1 下水道事業																	
番号	事業種別	地域種別	交付対象	直接間接	事業者	事業及び施設種別	省略工種	要素となる事業名	事業内容	市町村名	事業実施期間(年度)					全体事業費 (百万円)	備考
											H23	H24	H25	H26	H27		
A1-1-9	下水道	一般	厚木市	直接	-	汚水	改築	中河原中継ポンプ場長寿命化(改築)	電気設備、機械設備(一部)の更新 電気設備、機械設備(一部)の更新	厚木市						442.0 363.1	
A1-1-10	下水道	一般	厚木市	直接	-	汚水	全種	厚木市長寿命化計画調査	調査延長 L=39km 調査延長 L=39.4km	厚木市						105.0 68.0	
A1-1-11	下水道	一般	厚木市	直接	-	汚水	改築	厚木排水区管路長寿命化(更生・改築)	改築延長 L=488.5m 改築延長 L=488.5m	厚木市						206.0 231.6	
合計											753.0	計画					
合計											662.7	実績					
B 関連社会資本整備事業																	
番号	事業種別	地域種別	交付対象	直接間接	事業者	省略工種	要素となる事業名	事業内容	進捗状況	事業実施期間(年度)					全体事業費 (百万円)	備考	
										H23	H24	H25	H26	H27			
合計																	
番号	一体的に実施することにより期待される効果										備考						

C 効果促進事業																	
番号	事業種別	地域種別	交付対象	直接間接	事業者	省略工種	要素となる事業名	事業内容	進捗状況	事業実施期間（年度）					全体事業費（百万円）	備考	
										H23	H24	H25	H26	H27			
合計													0				
番号	一体的に実施することにより期待される効果														備考		

その他関連する事業												
計画等の名称		厚木市における快適生活空間の創出										
事業種別		交付対象		要素となる事業名		市町村名					全体事業費（百万円）	備考
A1'-1-1	下水道		厚木市	恩普川左岸第12-2排水区幹線（浸水対策）		厚木市					840	防災・安全移行先
A1'-1-2	下水道		厚木市	恩普川左岸第2排水区幹線（浸水対策）		厚木市					132	防災・安全移行先
A1'-1-3	下水道		厚木市	恩普川右岸第3-1排水区幹線（浸水対策）		厚木市					23	防災・安全移行先
A1'-1-4	下水道		厚木市	中津川右岸第2排水区幹線（浸水対策）		厚木市					546	防災・安全移行先
A1'-1-5	下水道		厚木市	相模川右岸第11-1排水区幹線（浸水対策）		厚木市					418	防災・安全移行先
A1'-1-6	下水道		厚木市	相模川右岸第6排水区幹線（浸水対策）		厚木市					192	防災・安全移行先
A1'-1-7	下水道		厚木市	荻野川左岸第1-2排水区幹線（浸水対策）		厚木市					47	防災・安全移行先
A1'-1-9	下水道		厚木市	中河原中継ポンプ場長寿命化（改築）		厚木市					76	防災・安全移行先
A1'-1-10	下水道		厚木市	厚木市長寿命化計画調査		厚木市					35	防災・安全移行先
A1'-1-11	下水道		厚木市	厚木排水区管路長寿命化（更生・改築）		厚木市					43	防災・安全移行先
A1'-1-12	下水道		厚木市	荻野川左岸第3排水区幹線（浸水対策）		厚木市					15	防災・安全移行先
A1'-1-13	下水道		厚木市	小鮎川左岸第1排水区幹線（浸水対策）		厚木市					75	防災・安全移行先
A1'-1-14	下水道		厚木市	恩普川左岸第5排水区幹線（浸水対策）		厚木市					62	防災・安全移行先
C'-1-3	下水道		厚木市	小鮎川左岸第1排水区の雨水枝線整備		厚木市					7	防災・安全移行先
合計											2,511	

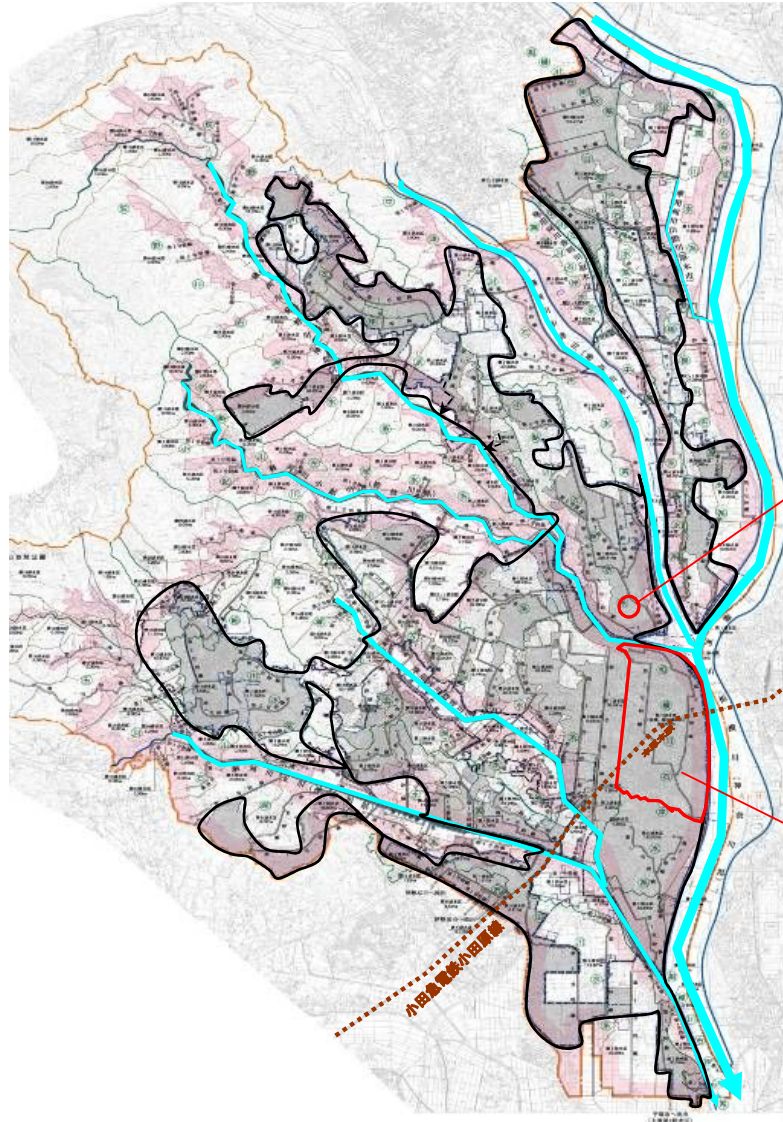
2. 事業効果の発現状況、目標値の達成状況												
定量的指標に関連する交付対象事業の効果の発現状況			<ul style="list-style-type: none"> <li>中河原中継ポンプ場の標準耐用年数を過ぎた電気設備を更新した結果、老朽化による事故に伴う停止の可能性が軽減した。</li> <li>厚木排水区内の幹線管渠について、老朽化による事故により、使用停止や、道路陥没などが未然に防止できた。</li> <li>処分制限期間を過ぎた管渠の調査によって、老朽化度合いが調査され、道路陥没事故などを未然に防げた。</li> </ul>									
定量的指標の達成状況	指標（中河原中継ポンプ場の改築率）	最終目標値	100 %	目標値と実績値に差が出た要因	平成27年度までの調査結果においては、緊急度 に該当する路線が無いことから、整備計画書の策定が出来ない							
		最終実績値	100 %									
	指標（厚木排水区における改築延長）	最終目標値	100 %	目標値と実績値に差が出た要因								
		最終実績値	100 %									
	指標（長寿命化の点検調査延長）	最終目標値	100 %	目標値と実績値に差が出た要因								
		最終実績値	100 %									
定量的指標以外の交付対象事業の効果の発現状況（必要に応じて記述）			<ul style="list-style-type: none"> <li>中河原中継ポンプ場の電気設備更新にあっては、運転状況をPCで監視できるようになり、運転管理が容易になった。</li> </ul>									
3. 特記事項（今後の方針等）												
<ul style="list-style-type: none"> <li>中河原中継ポンプ場については、機械設備について、摩耗度や目標耐用年数を考慮した長寿命化計画を策定する必要がある。</li> <li>長寿命化調査を継続し、管渠の調査・診断を進め、老朽化箇所について長寿命化計画を策定する必要がある。</li> <li>下水道施設について、耐震化を進める必要がある。</li> </ul>												

計画の名称 厚木市持続可能な下水道計画(防災・安全)

計画の期間 平成23年度 ~ 平成27年度 (5年間)

交付対象 厚木市

計 画 図



A1-1-10 管渠施設長寿命化(全域)

A1-1-9 中河原中継ポンプ場(污水)

A1-1-11 厚木排水区管路長寿命化(污水)

凡例

—— 下水道法による事業計画区域  
(整備予定区域)

—— 排水箇所(河川)

整備予定箇所の色分け

—— 長寿命化支援

—— 改築(緑)