

令和元年度  
指定管理者の管理運営に係る実績状況等  
(対象年度：平成30年度)

厚木市



# 指定管理者の管理運営に係る実績状況等について（対象年度：平成 30 年度）

地方自治法第 2 4 4 条の 2 第 7 項に基づき、指定管理者から提出された事業報告書を次のとおり取りまとめ、モニタリングを実施しました。

## 1 平成 30 年度モニタリング対象施設

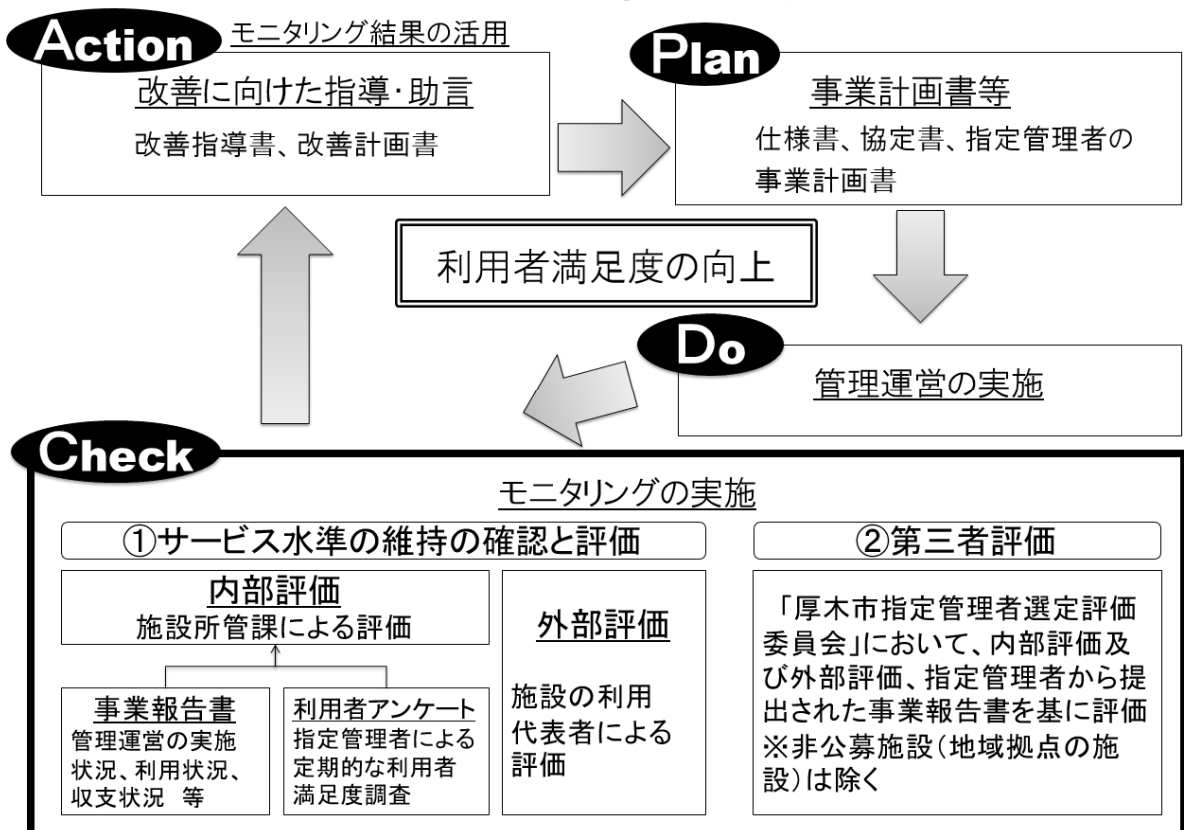
公募施設（9 施設）		非公募施設（48 施設※）	
対象施設名	施設数	対象施設名	施設数
市営自転車等駐車場	6	文化会館	1
ふれあいプラザ	1	スポーツ施設	4
荻野運動公園	1	老人憩の家	41
市営自動車駐車場 （厚木中央公園地下駐車場）	1	集会所	2

※老人憩の家は 42 施設あるが、金田東老人憩の家については、平成 31 年 3 月に供用を開始（指定管理者制度導入を開始）しており、評価を行うための実績が十分ではないことから、モニタリングについては、令和元年度から実施するものとします。

## 2 モニタリングについて

モニタリングは、指定管理者の事業計画書等に基づく管理運営について、サービス水準の維持並びに財務状況の確認及び評価をすることで利用者満足度の向上を図ることを目的に実施するもので、PDCA（計画、管理運営、評価、改善）サイクルを徹底する上で重要な役割を果たしています。

### モニタリングの目的・方法



### 3 モニタリング実施結果

モニタリングでは、

- ① 内部評価…施設所管課の職員が事業報告書や利用者アンケートに基づき行う評価
- ② 外部評価…施設の利用者代表が指定管理者の施設の管理運営等に対して行う評価
- ③ 第三者評価…学識経験者で組織された「厚木市指定管理者選定評価委員会」が内部評価、外部評価及び事業報告書に基づき行う評価

の三つの評価を行いました。

モニタリングにおける各評価の結果は次のとおりです。

#### 【①内部評価一覧】

評価	評価のレベル	施設
A+	協定書、仕様書の内容を遵守し、適切な管理運営ができていることに加え、仕様書の内容を上回る利用者サービス等が提供されているなど高く評価することができる。	ふれあいプラザ 荻野運動公園 東町スポーツセンター 及川球技場 南毛利スポーツセンター 老人憩の家 (13 施設)
A	協定書、仕様書の内容を遵守し、適切な管理運営ができており、改善すべき事項も軽微である。	市営自転車等駐車場 (6 施設) 厚木中央公園地下駐車場 文化会館 猿ヶ島スポーツセンター 白山集会所 岡田集会所 老人憩の家 (28 施設)
B	協定書、仕様書の内容を遵守し、おおむね適切な管理運営ができているが、改善すべき事項がある。	-
C	協定書、仕様書の内容遵守に一部問題があるなど、管理運営について改善すべき事項が多数ある。	-

※各老人憩の家の評価は別表2のとおり

【②外部評価一覧】

評価	評価のレベル	施設
A+	「大変満足」のいく管理運営である。	ふれあいプラザ 荻野運動公園 厚木中央公園地下駐車場 文化会館 及川球技場 猿ヶ島スポーツセンター 白山集会所 岡田集会所 老人憩の家 (28 施設)
A	「満足」のいく管理運営である。	市営自転車等駐車場 (6 施設) 東町スポーツセンター 南毛利スポーツセンター 老人憩の家 (12 施設)
B	「普通」の管理運営である。	老人憩の家 (1 施設)
C	「不満」のある管理運営である。	-

※各老人憩の家の評価は別表2のとおり

【③第三者評価】

評価	施設
施設の管理運営が適切に行われている。	市営自転車等駐車場 ふれあいプラザ 荻野運動公園 厚木中央公園地下駐車場 文化会館 東町スポーツセンター 及川球技場 猿ヶ島スポーツセンター 南毛利スポーツセンター
施設の管理運営が適切に行われていない。	-

※第三者評価の対象は「地域の拠点施設（各老人憩の家、白山集会所、岡田井集会所）」を除く全ての指定管理者制度導入施設

4 導入状況

【公募施設】

平成31年4月1日現在

施設名	年度															
	18	19	20	21	22	23	24	25	26	27	28	29	30	31	32	
市営自転車等 駐車場	(株)高揚			(株)高揚			(株)高揚			(株)高揚			(公財) 厚木市シルバー 人材センター			
ふれあいプラザ	(株)東宝クリ ーンサービス			※1	三幸(株) (H22.10～)			ふれあいプラザ 共同事業体			ふれあいプラザ 共同事業体※2					
荻野運動公園				日産クリエイティブサ ービス・東急コミュ ニティー共同企業体			(株)日産クリ エイティブサ ービス			荻野運動公園マネジメント 共同企業体※3						
市営自動車 駐車場							タイムズ24 (株)連合体			タイムズ24(株)連合体			タイムズ 24(株)連 合体※4			

※1 (株) 東宝クリーンサービス (H21.4～H21.9)

凡例: 指定管理協定外期間

※2 シンコースポーツ(株)、和光産業(株)

※3 (株) オリエンタルコンサルタンツ、静岡ビル保善(株)、(株)朝日美装

※4 タイムズ24(株)、タイムズサービス(株)、アマノ(株)、太平ビルサービス(株)

【非公募施設】

平成31年4月1日現在

施設名	年度															
	18	19	20	21	22	23	24	25	26	27	28	29	30	31	32	33
文化会館	(財) 文化振興財団			(財) 文化振興財団			(公財) 厚木市文化 振興財団			(公財) 厚木市文化 振興財団			(公財) 厚木市文化 振興財団			
東町スポーツセン ター	(財)体育協会			(財)体育協会			(公財) 厚木市体育協 会			(公財) 厚木市体育協 会			(公財) 厚木市体育協 会			
及川球技場																
猿ヶ島スポーツ センター																
南毛利スポーツ センター																
老人憩の家	各老人憩の家 管理委員会			各老人憩の家 管理委員会			各老人憩の家管理委員会			各老人憩の家管理委員会						
白山集会所	白山集会所 管理委員会			白山集会所 管理委員会			白山集会所管理委員会			白山集会所管理委員会						
岡田集会所	岡田集会所 管理委員会			岡田集会所 管理委員会			岡田集会所管理委員会			岡田集会所管理委員会						

○平成 30 年度「市営自転車等駐車場」の管理運営に係る実績状況等

1 指定管理者の概要

名称	公益社団法人厚木市シルバー人材センター	代表者	志村 利夫
所在地	厚木市松枝2丁目5番17号 生きがいセンター		
管理体制	シルバー人材センター職員（1人）-運営スタッフ（7人） 【駐車場別運営スタッフ内訳】 市営本厚木駅高架下旭町自転車駐車場 2人（常駐） 市営本厚木駅高架下泉町自転車駐車場 1人（常駐） 市営愛甲石田駅北口自転車等駐車場 2人（常駐） （市営愛甲石田駅北口第2自転車等駐車場を兼務） 市営愛甲石田駅南口自転車等駐車場 1人（常駐） 市営中町2丁目自転車等駐車場 1人（常駐）		

2 指定管理の概要

指定期間	H30. 4. 1～R 3. 3. 31
管理業務の内容	<ul style="list-style-type: none"> <li>・ 駐車場の使用許可に関する業務</li> <li>・ 駐車料の徴収及び入金に関する業務</li> <li>・ 駐車場の使用の減免及び取消しの受付に関する業務</li> <li>・ 駐車場使用者の確認に関する業務</li> <li>・ 駐車場内の自転車等の整理、点検、盗難、損傷等の防止に関する業務</li> <li>・ 駐車場内の清掃、火災の予防及び防犯対策に関する業務</li> </ul>

3 施設の利用等の状況

(単位：人)

	平成 28 年度	平成 29 年度	平成 30 年度
自転車・定期	44,748	44,559	44,442
自転車・一時	249,939	235,388	235,985
バイク・定期	3,108	3,108	3,087
バイク・一時	7,085	6,157	5,445
合計	304,880	289,212	288,932

4 管理に係る収支の状況

(単位：円)

	平成 28 年度	平成 29 年度	平成 30 年度
収入	27,560,000	28,859,361	30,442,000
支出	26,782,389	28,859,361	30,442,000
収入－支出	777,611	0	0



## 5 内部評価（市の施設所管課が行う評価）

### (1) 評価

評価	評価の理由
A	・全体的に大きなトラブルもなく利用者に快適に利用していただいている。

### (2) 改善指摘事項等

・なし
-----

## 6 外部評価（施設の利用者代表が行う評価）

評価	【参考】「指定管理者による管理運営に対する意見」
A	・なし

## 7 第三者評価（厚木市指定管理者選定評価委員会委員による評価）

### (1) 評価

施設の管理運営が適切に行われている
-------------------

### (2) 委員の主な意見

<ul style="list-style-type: none"><li>・おおむね適切に管理運営されているが、一部トラブルが発生していることに関して、今後も適切な対応が必要である。</li><li>・利用者状況等の分析がしっかりできている。</li><li>・おおむね適切な管理が出来ている。改善すべき事項については前向きに改善実施に向け検討を行う必要がある。</li><li>・利用者アンケートの結果では管理対応に関して98%が「良い」、「普通」と回答している。設備面では悪いの評価もあるが、こちらについては厚木市が対応すべき内容と認識されることから、指定管理者に関しては、問題はないものと考えられる。改善事項の今後の対応状況については、確認が必要かと思うが、内部評価・外部評価ともA評価でありおおむね適切に管理運営されているものと考えられる。</li></ul>
---

○平成 30 年度「ふれあいプラザ」の管理運営に係る実績状況等

1 指定管理者の概要

名称	ふれあいプラザ共同事業体	代表者	石崎 克己
所在地	東京都台東区東 1 丁目 27 番 1 号		
管理体制	館長（1 人）-副責任者（1 人）-運営スタッフ（8 人） ※人数はイベント等の状況により変動		

2 指定管理の概要

指定期間	H30. 4. 1 ~ R 3. 3. 31
管理業務の内容	<ul style="list-style-type: none"> <li>・施設利用の承認、取消及び利用料金の免除及び利用の中止等に関する業務</li> <li>・利用料金の徴収に関する業務</li> <li>・施設及び付属設備の維持管理に関する業務</li> <li>・規則で定める施設の休館日、利用時間の臨時の変更及び臨時休館に関する業務</li> <li>・施設設置の目的達成のために必要な事業の実施に関する業務</li> </ul>

3 施設の利用等の状況

(単位：人)

	平成 28 年度	平成 29 年度	平成 30 年度
プール	57, 706	54, 961	54, 263
浴室	39, 516	37, 099	33, 701
その他	52, 237	50, 793	54, 673
合計	149, 459	142, 853	142, 637

4 管理に係る収支の状況

(単位：円)

	平成 28 年度	平成 29 年度	平成 30 年度
収入	123, 082, 698	123, 200, 745	128, 845, 937
支出	119, 086, 998	119, 091, 860	119, 128, 852
収入-支出	3, 995, 700	4, 108, 885	9, 717, 085

## 5 内部評価（市の施設所管課が行う評価）

### (1) 評価

評価	評価の理由
A+	<ul style="list-style-type: none"><li>・ 協定書や仕様書の内容を遵守し、利用者に積極的に声をかけ、利用者が快適に使用できるように努めている。</li><li>・ 突発的な設備トラブルによる全部及び一部臨時休業の対応について、利用者への影響が最小限となるように対応した。また、利用人数についても前年度と同程度に維持している。</li></ul>

### (2) 改善指摘事項等

- ・ 利用者のマナーが向上するように、運営方法を改善すること。

## 6 外部評価（施設の利用者代表が行う評価）

評価	【参考】「指定管理者による管理運営に対する意見」
A+	<ul style="list-style-type: none"><li>・ 無理なくこれでよい。毎週楽しみで身体もリラックスできる。</li><li>・ 少々せまい。</li><li>・ もっと気軽に使わせてもらいたい。</li><li>・ 主にトレーニング室を使っているが、大変適切に管理されている。</li><li>・ 各種マシンの上で休んでいたりと、スマホをいじっている人を注意してもらいたい。</li></ul>

## 7 第三者評価（厚木市指定管理者選定評価委員会委員による評価）

### (1) 評価

施設の管理運営が適切に行われている

### (2) 委員の主な意見

- ・ おおむね適切に管理運営されているが、サービス向上について今後新しい提案が有ると良いと思われる。
- ・ 設備に対する利用者の要望を市と共有する必要がある。
- ・ おおむね適切な管理が出来ている。改善すべき事項については前向きに改善実施に向け検討を行う必要がある。
- ・ 利用者アンケートにおいて、設備面・利用者マナーについての要望事項はあるが、運営側の対応については好評価となっている。収支面においても突発的な休館があったが、利用料金実績としては前年度を上回っており、評価できる。内部評価・外部評価ともA+評価であり適切な管理運営がなされているものと思われる。事業報告の中に12月利用料金の大幅な減少（前年比48.7%）についての言及がないが、このように大幅な変動があった場合には、その原因、対処状況等を事業報告に記載する必要がある。

○平成 30 年度「厚木市荻野運動公園」の管理運営に係る実績状況等

1 指定管理者の概要

名称	荻野運動公園マネジメント共同企業体	代表者	(株)オリエンタルコンサルタンツ 代表取締役社長 野崎秀則
所在地	東京都渋谷区本町3丁目12番1号		
管理体制	所長（1人）-副所長（2人）-運営スタッフ（68人） 【運営スタッフ内訳】 園地管理担当 7人 施設運営 11人 設備、プール、トレーニング室担当 50人		

2 指定管理の概要

指定期間	H27. 4. 1～R 2. 3. 31
管理業務の内容	<ul style="list-style-type: none"> <li>・有料公園施設に係る利用の承認、利用承認の取消し、利用の中止等に関する業務</li> <li>・利用料金の徴収に関する業務</li> <li>・公園の維持管理に関する業務</li> <li>・その他市長が必要と認める業務</li> </ul>

3 施設の利用等の状況

(単位：人)

	平成 28 年度	平成 29 年度	平成 30 年度
競技場	98,094	47,783	8,890
テニスコート	23,439	16,909	24,090
体育館	160,049	160,733	155,431
プール	56,087	54,001	57,779
多目的広場	139,690	124,990	128,915
野草園	6,438	5,238	6,076
合計	483,797	409,654	381,181

※競技場は平成 30 年 5 月から平成 31 年 3 月の期間、改修整備を実施したため、利用者数が減少している。

4 管理に係る収支の状況

(単位：円)

	平成 28 年度	平成 29 年度	平成 30 年度
収入	230,015,760	223,174,076	225,551,658
支出	230,015,760	223,174,076	225,436,817
収入－支出	0	0	114,841

## 5 内部評価（市の施設所管課が行う評価）

### (1) 評価

評価	評価の理由
A+	<ul style="list-style-type: none"><li>・協定書、仕様書の内容を遵守し、適切な管理運営ができており、改善すべき事項も軽微である。</li><li>・利用者の拡大のため、自主事業を多く実施していることは評価している。</li><li>・利用者要望にも迅速に対応している。</li><li>・利用者がより利用しやすい公園を目指し、教室等の内容を拡充するなど、公園利用者の満足度をより向上させてほしい。</li></ul>

### (2) 改善指摘事項等

・なし

## 6 外部評価（施設の利用者代表が行う評価）

評価	【参考】「指定管理者による管理運営に対する意見」
A+	<ul style="list-style-type: none"><li>・競技場が改修中で使用できなかったが、多目的広場を利用できるように柔軟に対応してくれた。</li><li>・備品が気持ちよく整理されている。</li><li>・リニューアルが進みこれからが楽しみ。</li><li>・体育館シューズのままトイレを利用できるとよい。</li><li>・メインアリーナを冬季使用したが、暖房が入り寒さを感じなく良かった。</li><li>・競技場が改修で綺麗になって良かった。</li></ul>

## 7 第三者評価（厚木市指定管理者選定評価委員会委員による評価）

### (1) 評価

施設の管理運営が適切に行われている

### (2) 委員の主な意見

- ・おおむね適切に管理運営されている。利用者からの意見や要望に対して更なる改善に努めてもらいたい。
- ・自主事業等の施策に工夫がうかがえる。
- ・適切な管理が出来ている。厚木市内においても大規模な施設にあたるが、利用者数の増加についても積極的に取り組み、利用者からも満足度が高い。
- ・競技場が5月21日から3月にかけて大規模改修のため使用不能であったにもかかわらず、全体の利用料収入が前年比106.3%と増加している点は評価できる。自主事業にも積極的に取り組み、クレーム対応情報共有、迅速な対応が行われている。内部評価・外部評価ともA+評価であり適切な管理運営がなされているものと思われる。資料作成について、アンケートのコメントについては、重要なコメントのみあるいはポイントを簡潔にまとめる等、評価素材としてポイントが把握できる形が望ましい。また、競技場の長期にわたる改修、収支状況の給与手当や自主事業費における計画と実績の差異などの重要事項についてはコメントも必要ではないか。

○平成 30 年度「厚木中央公園地下駐車場」の管理運営に係る実績状況等

1 指定管理者の概要

名称	タイムズ 24(株)連合体	代表者	構成員代表者 タイムズ 2 4 株式会社 代表取締役社長 西川光一
所在地	東京都千代田区有楽町 2 丁目 7 番 1 号		
管理体制	リーダー (1 人) - 運営スタッフ (3 人)		

2 指定管理の概要

指定期間	H26. 4. 1 ~ H31. 3. 31
管理業務の内容	<ul style="list-style-type: none"> <li>・ 駐車料金の徴収に関する業務</li> <li>・ 駐車拒否に関する業務</li> <li>・ 施設及び附属設備の維持管理に関する業務</li> </ul>

3 施設の利用等の状況

(単位：台)

	平成 28 年度	平成 29 年度	平成 30 年度
時間貸し分	158, 642	149, 882	151, 252
定期利用分	40, 679	38, 507	42, 841
合計	199, 321	188, 389	194, 093

4 管理に係る収支の状況

(単位：円)

	平成 28 年度	平成 29 年度	平成 30 年度
収入	142, 673, 026	137, 383, 141	149, 647, 010
支出	118, 870, 132	115, 518, 280	122, 794, 733
収入－支出	23, 802, 894	21, 864, 861	26, 852, 277

※特記事項 支出は、指定管理者が市に納付する指定管理者受託納付金（平成 30 年度 42, 623, 505 円）を含む

## 5 内部評価（市の施設所管課が行う評価）

### (1) 評価

評価	評価の理由
A	・アンケート結果における場内の案内の満足度の高さ、管理記録・マニュアル等の保管等についても評価できる。

### (2) 改善指摘事項等

・周辺商業施設との連携を強化すること。 ・イベント等の周知方法を改善すること。
--

## 6 外部評価（施設の利用者代表が行う評価）

評価	【参考】「指定管理者による管理運営に対する意見」
A+	・場内清掃が行き届いており、施設の方もよく挨拶をしてくれる。利用者として不満な点はない。 ・指定管理者になり対応が良くなった気がする。

## 7 第三者評価（厚木市指定管理者選定評価委員会委員による評価）

### (1) 評価

施設の管理運営が適切に行われている
-------------------

### (2) 委員の主な意見

・おおむね適切に管理運営されているが、内部評価者から出た意見を十分把握して取り組んでいただきたい。 ・不定期利用などの不特定多数の利用者の声を拾っていくことで更なる改善が必要。 ・おおむね適切な管理が出来ている。改善すべき事項については前向きに改善実施に向け検討を行う必要がある。 ・内部評価A・外部評価A+であり、内部評価者のコメントからはおおむね適正な管理がされている状況が伺え、外部評価者のコメントからも管理状況に対しては大きな問題は無いものと考えられることから、総合的に適正な管理がなされている。利用者アンケートにおける全日利用定期券の販売、タイムズクラブカードが利用できること、周辺店舗との連携、カーシェアリングの実施等の周知について「知らない」との回答が50%を超えているため、各種周知方法については検討の余地があると思われる。
---

○平成 30 年度「厚木市文化会館」の管理運営に係る実績状況等

1 指定管理者の概要

名称	公益財団法人厚木市文化振興財団	代表者	平井 広
所在地	厚木市恩名 1 丁目 9 番 20 号		
管理体制	常務理事（1 人）・事務局長（1 人）事務局次長（プロパー）（1 人）・プロパー（5 人）		

2 指定管理の概要

指定期間	H30. 4. 1～R 3. 3. 31
管理業務の内容	<ul style="list-style-type: none"> <li>・管理物件の利用承認、利用承認の取消、変更、利用の中止に関する業務</li> <li>・利用料金の徴収に関する業務</li> <li>・施設及び附属設備の維持管理に関する業務</li> <li>・その他、協議の上決定した業務</li> </ul>

3 施設の利用等の状況

(単位：人)

	平成 28 年度	平成 29 年度	平成 30 年度
大・小ホール	201, 904	199, 792	199, 542
集会室	20, 519	24, 844	21, 615
会議室（4 室）	10, 898	12, 000	11, 505
展示室	13, 532	15, 395	15, 680
和室	8, 427	7, 934	6, 835
合計	255, 280	259, 965	255, 177

4 管理に係る収支の状況

(単位：円)

	平成 28 年度	平成 29 年度	平成 30 年度
収入	176, 428, 188	175, 164, 041	181, 357, 402
支出	176, 428, 188	174, 463, 936	181, 350, 488
収入－支出	0	700, 105	6, 914

※特記事項 収支決算残額は、協定に基づき市に返納精算



## 5 内部評価（市の施設所管課が行う評価）

### (1) 評価

評価	評価の理由
A	<ul style="list-style-type: none"><li>・定管理者として、施設の適切な維持管理が行われており、利用者に対し公平、公正なサービスが図られている。</li><li>・今後も、安心・安全で快適な施設環境の提供に努められたい。</li></ul>

### (2) 改善指摘事項等

・なし
-----

## 6 外部評価（施設の利用者代表が行う評価）

評価	【参考】「指定管理者による管理運営に対する意見」
A+	<ul style="list-style-type: none"><li>・利用枠を増加させ、抽選倍率がもっと低くなるとよい。</li><li>・引き続き、質の良いサービスをお願いしたい。</li></ul>

## 7 第三者評価（厚木市指定管理者選定評価委員会委員による評価）

### (1) 評価

施設の管理運営が適切に行われている
-------------------

### (2) 委員の主な意見

<ul style="list-style-type: none"><li>・概ね適切に管理運営されているが、外部評価者において1人点数の低い方がおられるのでその方の意見が有れば十分把握して取り組んでいただきたい。</li><li>・分析がしっかりできており、また、文化的意義への理解が感じられる。</li><li>・適切な管理が出来ている。厚木市内においても大規模な施設にあたるが、多くの市民・外部団体にも活用され利用者からも高い評価を受けている。</li><li>・利用者アンケートでは、総体的に満足・やや満足の割合が高く、また、内部評価A、外部評価A+の状況からも概ね適正な管理運営がされていると判断される。ただし、非公募で指定管理者として選定されていることから、他と事業者と比較する機会がないため、利用者の声を真摯に受け止める必要がある。報告書について、利用者アンケートの要望事項への対応状況などが分かるように、報告内容について精査・検討いただきたい。</li></ul>
--

## ○平成30年度「厚木市営東町スポーツセンター」の管理運営に係る実績状況等

## 1 指定管理者の概要

名称	公益財団法人厚木市体育協会	代表者	曾田 高治
所在地	厚木市温水西1丁目27番1号		
管理体制	専務理事（1人）-専務局長（1人）-事務局次長（1人）-正規職員（1人） -臨時職員（8人） ※臨時は昼夜交代勤務		

## 2 指定管理の概要

指定期間	H30. 4. 1～R 3. 3. 31
管理業務の内容	<ul style="list-style-type: none"> <li>・使用の許可、使用許可の取消し、使用の中止に関する業務</li> <li>・利用料金の徴収に関する業務</li> <li>・施設及び附属設備の維持管理に関する業務</li> </ul>

## 3 施設の利用等の状況

(単位：人)

	平成28年度	平成29年度	平成30年度
体育室	61,466	56,473	58,976
武道場	43,246	60,023	60,437
トレーニング室ほか	52,059	34,720	35,641
合計	156,771	151,216	155,054

## 4 管理に係る収支の状況

(単位：円)

	平成28年度	平成29年度	平成30年度
収入	72,920,972	75,022,886	75,480,869
支出	71,934,133	73,708,806	73,437,455
収入-支出	986,839	1,314,080	2,043,414

※特記事項 収支決算残額は、協定に基づき市に返納精算

## 5 内部評価（市の施設所管課が行う評価）

### (1) 評価

評価	評価の理由
A	・基本協定及び年度協定に基づき適切に施設の管理・運営がなされている。

### (2) 改善指摘事項等

・なし
-----

## 6 外部評価（施設の利用者代表が行う評価）

評価	【参考】「指定管理者による管理運営に対する意見」
A	・水飲み場がほしい。 ・土日はいつも予約で埋まっていて利用できない。

## 7 第三者評価（厚木市指定管理者選定評価委員会委員による評価）

### (1) 評価

施設の管理運営が適切に行われている
-------------------

### (2) 委員の主な意見

<ul style="list-style-type: none"><li>・おおむね適切に管理運営されているが、外部評価において、評価者によって評価に違いが見られるので評価内容を十分把握して取り組んでいただきたい。</li><li>・適切に管理運営されている。</li><li>・適切な管理が出来ている。厚木市内のスポーツ施設として安心・安全に管理されており、利用者が快適に利用できている。</li><li>・アンケート、内部評価・外部評価ともに適切に管理運営されている旨の評価となっている。資料の内容からも特に問題となる箇所は見受けられない。利用者アンケートの回収率も高く具体的な改善要望もあげられているため、予算との兼ね合いもあるが対応可能か精査して対応を検討していく必要がある。</li></ul>
---

## ○平成 30 年度「厚木市営及川球技場」の管理運営に係る実績状況等

## 1 指定管理者の概要

名称	公益財団法人厚木市体育協会	代表者	曾田 高治
所在地	厚木市温水西 1 丁目 27 番 1 号		
管理体制	専務理事（1 人）-専務局長（1 人）-事務局次長（1 人）-臨時職員（6 人） ※臨時は昼夜交代勤務		

## 2 指定管理の概要

指定期間	H30. 4. 1 ~ R 3. 3. 31
管理業務の内容	<ul style="list-style-type: none"> <li>・使用の許可、使用許可の取消し、使用の中止に関する業務</li> <li>・利用料金の徴収に関する業務</li> <li>・施設及び附属設備の維持管理に関する業務</li> </ul>

## 3 施設の利用等の状況

(単位：人)

	平成 28 年度	平成 29 年度	平成 30 年度
グラウンド	68, 359	65, 815	59, 129
その他	9, 298	9, 220	6, 674
合計	77, 657	75, 035	65, 803

## 4 管理に係る収支の状況

(単位：円)

	平成 28 年度	平成 29 年度	平成 30 年度
収入	28, 929, 348	30, 437, 983	32, 636, 959
支出	28, 402, 000	29, 722, 602	31, 300, 536
収入-支出	527, 348	715, 381	1, 336, 423

※特記事項 収支決算残額は、協定に基づき市に返納精算

## 5 内部評価（市の施設所管課が行う評価）

### (1) 評価

評価	評価の理由
A+	・基本協定及び年度協定に基づき適切に施設の管理・運営がなされている。

### (2) 改善指摘事項等

・なし
-----

## 6 外部評価（施設の利用者代表が行う評価）

評価	【参考】「指定管理者による管理運営に対する意見」
A+	・季節ごとに利用時間を変えても良いと思う。特に利用開始時間。 ・工事中は使用不可となるが、工事に直接関係ない場所だけでも利用させてほしい。

## 7 第三者評価（厚木市指定管理者選定評価委員会委員による評価）

### (1) 評価

施設の管理運営が適切に行われている
-------------------

### (2) 委員の主な意見

<ul style="list-style-type: none"><li>・おおむね適切に管理運営されている。</li><li>・適切に管理運営されている。</li><li>・適切な管理が出来ている。厚木市内のスポーツ施設として安心・安全に管理されており、利用者が快適に利用できている。</li><li>・アンケート、内部評価・外部評価ともに適切に管理運営されている旨の評価となっている。資料の内容からも特に問題となる箇所は見受けられない。利用者アンケートの回収率も高く具体的な改善要望もあげられているため、予算との兼ね合いもあるが対応可能か精査して対応を検討していく必要がある。現金出納処理について、策定したマニュアルでは、使用料の徴収事務に当たっては、正規職員の中から出納責任者を指名し、責任ある現金出納に努めたとあるが、及川は臨時職員しか配置していないため、マニュアルに基づき適切に取り扱う必要がある。</li></ul>
---

○平成 30 年度「厚木市猿ヶ島スポーツセンター」の管理運営に係る実績状況等

1 指定管理者の概要

名称	公益財団法人厚木市体育協会	代表者	曾田 高治
所在地	厚木市温水西 1 丁目 27 番 1 号		
管理体制	専務理事（1 人）-専務局長（1 人）-事務局次長（1 人）-臨時職員（5 人） ※臨時は昼夜交代勤務		

2 指定管理の概要

指定期間	H30. 4. 1 ~ R 3. 3. 31
管理業務の内容	<ul style="list-style-type: none"> <li>・使用の許可、使用許可の取消し、使用の中止に関する業務</li> <li>・利用料金の徴収に関する業務</li> <li>・施設及び附属設備の維持管理に関する業務</li> </ul>

3 施設の利用等の状況

(単位：人)

	平成 28 年度	平成 29 年度	平成 30 年度
体育室	25, 857	24, 111	26, 179
多目的室ほか	22, 529	22, 167	15, 084
合計	48, 386	46, 278	41, 263

4 管理に係る収支の状況

(単位：円)

	平成 28 年度	平成 29 年度	平成 30 年度
収入	21, 785, 073	20, 582, 837	22, 681, 148
支出	21, 497, 734	20, 482, 945	22, 091, 302
収入-支出	287, 339	99, 892	589, 846

※特記事項 収支決算残額は、協定に基づき市に返納精算

## 5 内部評価（市の施設所管課が行う評価）

### (1) 評価

評価	評価の理由
A	・基本協定及び年度協定に基づき適切に施設の管理・運営がなされている。

### (2) 改善指摘事項等

・なし
-----

## 6 外部評価（施設の利用者代表が行う評価）

評価	【参考】「指定管理者による管理運営に対する意見」
A+	・よく管理されており、挨拶もよくしてくれ、気持ちよく利用している。

## 7 第三者評価（厚木市指定管理者選定評価委員会委員による評価）

### (1) 評価

施設の管理運営が適切に行われている
-------------------

### (2) 委員の主な意見

<ul style="list-style-type: none"><li>・おおむね適切に管理運営されている。</li><li>・適切に管理運営されている。</li><li>・適切な管理が出来ている。厚木市内のスポーツ施設として安心・安全に管理されており、利用者が快適に利用できている。</li><li>・アンケート、内部評価・外部評価ともに適切に管理運営されている旨の評価となっている。資料の内容からも特に問題となる箇所は見受けられない。利用者アンケートの回収率も高く具体的な改善要望もあげられているため、予算との兼ね合いもあるが対応可能か精査して対応を検討していく必要がある。</li></ul>
---

○平成 30 年度「厚木市営南毛利スポーツセンター」の管理運営に係る実績状況等

1 指定管理者の概要

名称	公益財団法人厚木市体育協会	代表者	曾田 高治
所在地	厚木市温水西1丁目27番1号		
管理体制	専務理事（1人）-専務局長（1人）-事務局次長（1人）-正規職員（2人） -臨時職員（7人） ※臨時は昼夜交代勤務		

2 指定管理の概要

指定期間	H30. 4. 1～R 3. 3. 31
管理業務の内容	<ul style="list-style-type: none"> <li>・使用の許可、使用許可の取消し、使用の中止に関する業務</li> <li>・利用料金の徴収に関する業務</li> <li>・施設及び附属設備の維持管理に関する業務</li> </ul>

3 施設の利用等の状況

(単位：人)

	平成 28 年度	平成 29 年度	平成 30 年度
体育室	47, 565	45, 413	45, 878
テニスコート	69, 249	69, 113	68, 897
グラウンドほか	51, 130	50, 476	51, 241
合計	167, 944	165, 002	166, 016

4 管理に係る収支の状況

(単位：円)

	平成 28 年度	平成 29 年度	平成 30 年度
収入	58, 600, 658	59, 693, 364	63, 592, 571
支出	58, 143, 804	58, 676, 066	60, 626, 070
収入-支出	456, 854	1, 017, 298	2, 966, 501

※特記事項 収支決算残額は、協定に基づき市に返納精算



## 5 内部評価（市の施設所管課が行う評価）

### (1) 評価

評価	評価の理由
A+	・基本協定及び年度協定に基づき適切に施設の管理・運営がなされている。

### (2) 改善指摘事項等

・なし
-----

## 6 外部評価（施設の利用者代表が行う評価）

評価	【参考】「指定管理者による管理運営に対する意見」
A	・対応した職員が終始無言で感じ悪かった。 ・アンケートの意見、要望が反映されていない。

## 7 第三者評価（厚木市指定管理者選定評価委員会委員による評価）

### (1) 評価

施設の管理運営が適切に行われている
-------------------

### (2) 委員の主な意見

<ul style="list-style-type: none"><li>・おおむね適切に管理運営されているが、外部評価において、評価者によって評価に違いが見られるので評価内容を十分把握して取り組んでいただきたい。</li><li>・適切に管理運営されている。</li><li>・適切な管理が出来ている。厚木市内のスポーツ施設として安心・安全に管理されており、利用者が快適に利用できている。</li><li>・アンケート、内部評価・外部評価ともに適切に管理運営されている旨の評価となっている。資料の内容からも特に問題となる箇所は見受けられない。利用者アンケートの回収率も高く具体的な改善要望もあげられているため、予算との兼ね合いもあるが対応可能か精査して対応を検討していく必要がある。</li></ul>
---

○平成 30 年度「厚木市立白山集会所」の管理運営に係る実績状況等

1 指定管理者の概要

名称	厚木市立白山集会所管理委員会	代表者	荻原 壽生
所在地	厚木市飯山 3223 番地 3		
管理体制	委員長（1人）-副委員長（3人）-会計（2人）-監事（2人） ※施設管理に当たり常駐勤務はなし		

2 指定管理の概要

指定期間	H29. 4. 1～R 4. 3. 31
管理業務の内容	・利用の承認、利用承認の取消し、利用の中止等に関する業務 ・施設及び附帯設備の維持管理に関する業務

3 施設の利用等の状況

(単位：人)

	平成 28 年度	平成 29 年度	平成 30 年度
会議室・研修室	1, 231	1, 628	2, 018
合計	1, 231	1, 628	2, 018

4 管理に係る収支の状況

(単位：円)

	平成 28 年度	平成 29 年度	平成 30 年度
収入	38, 000	38, 000	38, 000
支出	38, 000	38, 000	38, 000
収入－支出	0	0	0

## 5 内部評価（市の施設所管課が行う評価）

### (1) 評価

評価	評価の理由
A	・施設の付帯設備の維持管理が適切に行われ、利用者が安全・快適に利用できた。

### (2) 改善指摘事項等

・なし
-----

## 6 外部評価（施設の利用者代表が行う評価）

評価	【参考】「指定管理者による管理運営に対する意見」
A+	・なし

○平成 30 年度「厚木市立岡田集会所」の管理運営に係る実績状況等

1 指定管理者の概要

名称	厚木市立岡田集会所管理委員会	代表者	泉 義章
所在地	厚木市岡田 4 丁目 6 番 53 号		
管理体制	委員長（1人）-副委員長（2人）-会計（1人）-監事（3人）-理事（3人） ※施設管理に当たり常駐勤務はなし		

2 指定管理の概要

指定期間	H29. 4. 1～R 4. 3. 31
管理業務の内容	・利用の承認、利用承認の取消し、利用の中止等に関する業務 ・施設及び附属設備の維持管理に関する業務

3 施設の利用等の状況

(単位：人)

	平成 28 年度	平成 29 年度	平成 30 年度
会議室・研修室	486	322	200
合計	486	322	200

4 管理に係る収支の状況

(単位：円)

	平成 28 年度	平成 29 年度	平成 30 年度
収入	38,000	38,000	38,000
支出	38,000	38,000	38,000
収入－支出	0	0	0

## 5 内部評価（市の施設所管課が行う評価）

### (1) 評価

評価	評価の理由
A	・施設の付帯設備の維持管理が適切に行われ、利用者が安全・快適に利用できた。

### (2) 改善指摘事項等

・なし
-----

## 6 外部評価（施設の利用者代表が行う評価）

評価	【参考】「指定管理者による管理運営に対する意見」
A+	・なし

○平成 30 年度「老人憩の家」の管理運営に係る実績状況等

**1 指定管理者の概要**

名称	別表 1 のとおり	代表者	別表 1 のとおり
所在地	別表 1 のとおり		
管理体制	別表 1 のとおり		

**2 指定管理の概要**

指定期間	H29. 4. 1～R 4. 3. 31
管理業務の内容	<ul style="list-style-type: none"> <li>・施設の利用申込みに関する業務</li> <li>・施設の清掃に関する業務</li> <li>・施設の防犯、防火及び警備に関する業務</li> <li>・施設及び附属設備の維持管理に関する業務</li> </ul>

**3 施設の利用等の状況**

別表 1 のとおり

**4 管理に係る収支の状況**

別表 1 のとおり

**5 内部評価（市の施設所管課が行う評価）**

(1) 評価

評価	評価の理由
別表 2 のとおり	別表 2 のとおり

(2) 改善指摘事項等

<p><b>【長坂老人憩の家、下沖老人憩の家、荻野久保老人憩の家】</b>                  ・稼働率が上がるよう団体との連携を図り、施設の有効活用を図ること。</p> <p>※上記 3 施設以外は、改善指摘事項等はなし</p>
--

**6 外部評価（施設の利用者代表が行う評価）**

評価	【参考】「指定管理者による管理運営に対する意見」
別表 2 のとおり	・なし

別表 1

No.	施設名	指定管理者の概要				施設の利用等の状況(単位:人)			管理に係る支出の状況(単位:円)		
		名称	代表者	所在地	管理体制	H28	H29	H30	H28	H29	H30
1	愛名老人憩の家	愛名老人憩の家管理委員会	本杉 忠孝	厚木市愛名102番地3	委員長(1人)-副委員長(2人)-会計(1人)-委員(6人)	7,850	5,783	6,554	567,000	608,000	608,000
2	長坂老人憩の家	長坂老人憩の家管理委員会	河輪 清文	厚木市関口314番地	委員長(1人)-副委員長(2人)-会計(1人)-委員(9人)	2,831	2,294	1,833	351,000	340,000	340,000
3	上古沢老人憩の家	上古沢老人憩の家管理委員会	須田 長治	厚木市上古沢103番地	委員長(1人)-副委員長(2人)-会計(1人)-委員(8人)	1,122	1,309	1,190	323,000	446,000	446,000
4	下古沢老人憩の家	下古沢老人憩の家管理委員会	伊藤 桂	厚木市下古沢666番地	委員長(1人)-副委員長(2人)-会計(1人)-委員(6人)	3,115	2,902	2,841	474,000	464,000	464,000
5	下沖老人憩の家	下沖老人憩の家管理委員会	秋山 晴一	厚木市戸田646番地6	委員長(1人)-副委員長(1人)-会計(1人)-委員(5人)	852	894	706	323,000	302,000	302,000
6	岡田老人憩の家	岡田老人憩の家管理委員会	高橋 博	厚木市岡田5丁目7番5号	委員長(1人)-副委員長(1人)-会計(1人)-委員(8人)	2,369	1,434	1,853	145,000	134,000	134,000
7	林老人憩の家	林老人憩の家管理委員会	池澤 勝海	厚木市林5丁目24番30号	委員長(1人)-副委員長(1人)-会計(1人)-委員(3人)	1,124	1,120	1,377	330,000	330,000	330,000
8	岡津古久老人憩の家	岡津古久老人憩の家管理委員会	高橋 正一	厚木市岡津古久783番地2	委員長(1人)-副委員長(1人)-会計(1人)-委員(5人)	1,881	1,756	1,540	323,000	323,000	323,000
9	関口老人憩の家	関口老人憩の家管理委員会	栗山 保	厚木市関口801-2	委員長(1人)-副委員長(2人)-会計(1人)-委員(12人)	1,248	1,624	1,602	343,000	323,000	323,000
10	下川入老人憩の家	下川入老人憩の家管理委員会	笹生 貞三	厚木市下川入465番地3	委員長(1人)-副委員長(2人)-会計(1人)-委員(10人)	699	1,127	1,057	323,000	302,000	302,000
11	金田老人憩の家	金田老人憩の家管理委員会	安本 広之	厚木市金田275番地	委員長(1人)-副委員長(2人)-会計(1人)-委員(5人)	2,873	3,026	3,231	330,000	340,000	340,000
12	宮本老人憩の家	宮本老人憩の家管理委員会	曾根 源一	厚木市上荻野5438番地5	委員長(1人)-副委員長(1人)-会計(1人)-委員(5人)	1,230	1,603	1,729	323,000	302,000	302,000
13	尼寺老人憩の家	尼寺老人憩の家管理委員会	山田 敏行	厚木市飯山4790番地	委員長(1人)-副委員長(2人)-委員(6人)	4,220	3,104	2,544	323,000	333,000	333,000
14	緑ヶ丘老人憩の家	緑ヶ丘老人憩の家管理委員会	古長 重幸	厚木市緑ヶ丘5丁目12番23号	委員長(1人)-副委員長(2人)-会計(1人)-委員(4人)	1,758	2,266	2,774	351,000	330,000	330,000
15	七沢老人憩の家	七沢老人憩の家管理委員会	宮川 武史	厚木市七沢1616番地24	委員長(1人)-副委員長(1人)-会計(1人)-委員(5人)	1,998	1,396	1,251	323,000	323,000	323,000
16	千頭老人憩の家	千頭老人憩の家管理委員会	石橋 一弘	厚木市飯山536番地	委員長(1人)-副委員長(6人)-委員(2人)	994	792	925	323,000	323,000	323,000
17	上落合老人憩の家	上落合老人憩の家管理委員会	石井 彰一	厚木市上落合502番地	委員長(1人)-副委員長(2人)-会計(1人)-委員(4人)	2,337	1,832	1,862	330,000	330,000	330,000
18	片平老人憩の家	片平老人憩の家管理委員会	大貫 栄一	厚木市愛甲東3丁目18番16号	委員長(1人)-副委員長(1人)-会計(2人)-委員(5人)	1,741	1,832	1,481	323,000	323,000	323,000
19	中戸田老人憩の家	中戸田老人憩の家管理委員会	伊藤 竹雄	厚木市戸田1457番地7	委員長(1人)-副委員長(2人)-会計(1人)-委員(7人)	2,909	3,064	4,099	351,000	351,000	351,000
20	上依知老人憩の家	上依知老人憩の家管理委員会	川岸 啓一	厚木市上依知202番地	委員長(1人)-委員(4人)	2,798	2,972	2,929	351,000	351,000	351,000
21	船子老人憩の家	船子老人憩の家管理委員会	中村 憲司	厚木市船子1600番地3	委員長(1人)-副委員長(1人)-会計(1人)-委員(5人)	2,783	2,415	2,462	351,000	340,000	340,000
22	酒井老人憩の家	酒井老人憩の家管理委員会	大貫 秀夫	厚木市酒井2527番地	委員長(1人)-副委員長(1人)-委員(10人)	1,277	1,430	1,185	330,000	330,000	330,000
23	山際老人憩の家	山際老人憩の家管理委員会	齋藤 孝弘	厚木市山際653番地6	委員長(1人)-副委員長(1人)-会計(1人)-委員(6人)	4,269	4,792	5,128	371,000	371,000	371,000
24	下依知老人憩の家	下依知老人憩の家管理委員会	渡邊 勝三	厚木市下依知1丁目12番8号	委員長(1人)-副委員長(2人)-会計(1人)-委員(9人)	1,246	1,355	1,517	351,000	330,000	330,000
25	藤塚老人憩の家	藤塚老人憩の家管理委員会	大野 守	厚木市上依知1359番地	委員長(1人)-副委員長(2人)-会計(1人)-委員(9人)	3,092	5,284	4,892	343,000	343,000	343,000
26	温水老人憩の家	温水老人憩の家管理委員会	山口 泉	厚木市温水1949番地2	委員長(1人)-副委員長(1人)-委員(13人)	4,482	4,498	4,472	371,000	371,000	371,000
27	長谷老人憩の家	長谷老人憩の家管理委員会	前田 征治	厚木市長谷1311番地29	委員長(1人)-副委員長(1人)-会計(1人)-委員(5人)	3,148	3,515	3,631	330,000	330,000	330,000
28	及川老人憩の家	及川老人憩の家管理委員会	古井 清	厚木市及川1137番地3	委員長(1人)-副委員長(2人)-会計(1人)-委員(9人)	5,396	5,102	4,832	364,000	385,000	385,000
29	鳶尾老人憩の家	鳶尾老人憩の家管理委員会	花上 貞夫	厚木市鳶尾5丁目21番8号	委員長(1人)-副委員長(1人)-会計(1人)-委員(8人)	9,364	9,191	8,295	433,000	433,000	433,000
30	戸室老人憩の家	戸室老人憩の家管理委員会	樋口 吉則	厚木市戸室4丁目6番16号	委員長(1人)-副委員長(1人)-会計(1人)-委員(5人)	3,810	3,515	3,895	351,000	371,000	371,000
31	日枝老人憩の家	日枝老人憩の家管理委員会	小島 勇	厚木市飯山4525番地1	委員長(1人)-副委員長(1人)-会計(1人)-委員(11人)	2,661	2,514	2,563	467,000	457,000	457,000
32	山際南部老人憩の家	山際南部老人憩の家管理委員会	奥山 小作	厚木市山際172番地4	委員長(1人)-副委員長(3人)-会計(1人)-委員(10人)	2,472	2,171	2,497	474,000	464,000	464,000
33	妻田東老人憩の家	妻田東老人憩の家管理委員会	石井 勝己	厚木市妻田東1丁目3番30号	委員長(1人)-副委員長(2人)-会計(1人)-委員(9人)	5,024	4,953	5,533	165,000	186,000	186,000
34	妻田西老人憩の家	妻田西老人憩の家管理委員会	高田 諭	厚木市妻田北1丁目13番20号	委員長(1人)-副委員長(1人)-会計(2人)-委員(20人)	6,535	6,317	7,272	536,000	536,000	536,000
35	荻野久保老人憩の家	荻野久保老人憩の家管理委員会	田口 正和	厚木市上荻野1245番地1	委員長(1人)-副委員長(3人)-会計(1人)-委員(11人)	2,365	2,827	2,046	467,000	457,000	457,000
36	荻野新宿老人憩の家	荻野新宿老人憩の家管理委員会	小野澤 正己	厚木市下荻野1443番地6	委員長(1人)-副委員長(2人)-会計(1人)-委員(16人)	4,689	6,202	5,621	536,000	546,000	546,000
37	温水・恩名老人憩の家	温水・恩名老人憩の家管理委員会	井萱 修己	厚木市温水658番地	委員長(1人)-副委員長(2人)-委員(19人)	4,152	3,981	4,240	145,000	124,000	124,000
38	愛甲老人憩の家	愛甲老人憩の家管理委員会	毛利 宏一郎	厚木市愛甲3丁目10番7号	委員長(1人)-副委員長(1人)-会計(1人)-委員(7人)	4,960	4,581	4,605	567,000	567,000	567,000
39	毛利台老人憩の家	毛利台老人憩の家管理委員会	武澤 繁	厚木市毛利台1丁目19番1号44	委員長(1人)-副委員長(2人)-会計(2人)-委員(17人)	13,048	12,899	12,788	227,000	227,000	227,000
40	三田老人憩の家	三田老人憩の家管理委員会	増田 次夫	厚木市三田南2丁目10番27号	委員長(1人)-副委員長(2人)-会計(2人)-委員(6人)	4,388	4,662	4,950	495,000	495,000	495,000
41	厚木南老人憩の家	厚木南老人憩の家管理委員会	池内 賢二	厚木市南町6番9号	委員長(1人)-副委員長(2人)-会計(1人)-委員(10人)	8,223	8,612	7,810	588,000	628,000	628,000

別表2

内部評価			
評価	施設数	施設名	評価の理由
A+	13施設	愛名老人憩の家 中戸田老人憩の家 妻田西老人憩の家 厚木南老人憩の家	<ul style="list-style-type: none"> <li>施設の稼働率が高い。</li> <li>協定書等の内容を遵守し、適切な管理運営ができています。</li> </ul>
		岡田老人憩の家 及川老人憩の家 山際南部老人憩の家 妻田東老人憩の家 温水・恩名老人憩の家 愛甲老人憩の家	<ul style="list-style-type: none"> <li>児童館との複合館として地域との連携が図られている。</li> <li>協定書等の内容を遵守し、適切な管理運営ができています。</li> </ul>
		鳶尾老人憩の家 荻野新宿老人憩の家 毛利台老人憩の家	<ul style="list-style-type: none"> <li>施設の稼働率が高い。</li> <li>児童館との複合館として地域との連携が図られている。</li> <li>協定書等の内容を遵守し、適切な管理運営ができています。</li> </ul>
A	28施設	長坂老人憩の家 上古沢老人憩の家 下古沢老人憩の家 下沖老人憩の家 林老人憩の家 岡津古久老人憩の家 関口老人憩の家 下川入老人憩の家 金田老人憩の家 宮本老人憩の家 尼寺老人憩の家 緑ヶ丘老人憩の家 七沢老人憩の家 千頭老人憩の家 上落合老人憩の家 片平老人憩の家 上依知老人憩の家 船子老人憩の家 酒井老人憩の家 山際老人憩の家 下依知老人憩の家 藤塚老人憩の家 温水老人憩の家 長谷老人憩の家 戸室老人憩の家 日枝老人憩の家 荻野久保老人憩の家 三田老人憩の家	<ul style="list-style-type: none"> <li>協定書等の内容を遵守し、適切な管理運営ができています。</li> </ul>
B	0施設	-	-
C	0施設	-	-

外部評価		
評価	施設数	施設名
A+	28施設	愛名老人憩の家 長坂老人憩の家 岡田老人憩の家 林老人憩の家 岡津古久老人憩の家 宮本老人憩の家 尼寺老人憩の家 緑ヶ丘老人憩の家 上落合老人憩の家 片平老人憩の家 中戸田老人憩の家 上依知老人憩の家 船子老人憩の家 温水老人憩の家 長谷老人憩の家 及川老人憩の家 鳶尾老人憩の家 戸室老人憩の家 山際南部老人憩の家 妻田東老人憩の家 妻田西老人憩の家 荻野久保老人憩の家
A	12施設	上古沢老人憩の家 下古沢老人憩の家 関口老人憩の家 下川入老人憩の家 金田老人憩の家 七沢老人憩の家 千頭老人憩の家 酒井老人憩の家 山際老人憩の家 下依知老人憩の家 藤塚老人憩の家 日枝老人憩の家
B	1施設	下沖老人憩の家
C	0施設	-