

南毛利 公民館だより

なんもうりこうみんかんだより

令和4年2月15日号

厚木市ホームページ URL <https://www.city.atsugi.kanagawa.jp/>
南毛利公民館 e-mail 8620@city.atsugi.kanagawa.jp

【発行】

厚木市立南毛利公民館

〒243-0039

厚木市温水西 1-17-1

電話 046 (248) 4309

FAX 046 (270) 2301

元気玉プロジェクト

冬の夜空に元気玉！ ～笑顔の大輪咲かせよう～

毛利台小学校で例年開催していた「三つ矢ふれあいまつり」や夏まつりが、今年度も新型コロナウイルス感染予防対策で中止となりました。

このような中、子どもたちが笑顔になり地域の皆様方にも楽しめる、今だからできるイベントを開催したいと思いました。そこで、「元気玉プロジェクト実行委員会」を立ち上げ、地域の皆様のご支援、ご協力を頂き、次のとおり『打ち上げ花火』を行います。

近隣の皆様には、花火による騒音、煙などによりご迷惑をお掛けしますが、本事業の主旨にご理解、ご賛同いただきご容赦願います。当日、毛利台小学校地内は、保安距離確保のため関係者以外立ち入り禁止となります。地域の皆様は、ご自宅周辺でお楽しみください。

【日時】2月26日（土）午後6時30分～（3分程度）

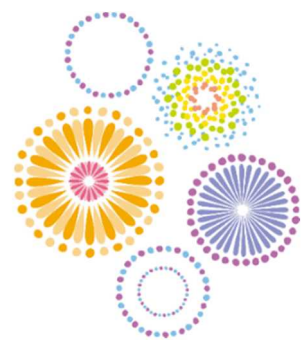
（荒天、強風の場合は3月5日（土）に順延）

【打上場所】毛利台小学校校庭（保安距離確保のため立入禁止）

【問合せ】毛利台小学校 電話／247-9351

【主催】元気玉プロジェクト実行委員会

【共催】毛利台小学校PTA、毛利台小学校運営協議会、毛利台青少年健全育成会、愛名青少年健全育成会、高坪青少年健全育成会、長谷青少年健全育成会



令和3年度地域包括ケア市民講演会・地域福祉大会

最期まで自分らしく ～出かける・出会う・何かできる～

【日時】3月18日（金）午後1時30分～3時30分（予定）

【場所】文化会館大ホール

【内容】高齢期になっても社会とつながりを持ち、心身ともに生き生きと豊かに過ごすためには、どうしたらよいのでしょうか。1983年に「高齢社会をよくする女性の会」を立ち上げ、高齢社会の問題に取り組んできた樋口恵子さんのお話から、最期まで自分らしく生きるためのヒントを探しませんか？

【対象】厚木市民および近隣市町村民 650人

【参加費】無料

【申込み】3月4日（金）までに電話、メール、FAX、またはハガキに、参加者全員分の〒住所、氏名、連絡先を記入し、〒243-8511 地域包括ケア推進課もしくは、厚木市講座予約システム【講座番号：2160003】へ
申込者が定員を超えた場合は、厚木市民を優先して抽選。

【問合せ】地域包括ケア推進課

電話／225-2047

FAX／221-2205

メール／1910@city.atsugi.kanagawa.jp



講演会HP

QRコード



講師 樋口 恵子 氏

東京家政大学名誉教授

七沢自然ふれあいセンターでのイベント

■親子森のようちえん・春

みんなで春の森たんけんに出かけよう！

【日時】4月10日（日）午前10時～午後3時

【会場】七沢自然ふれあいセンター

【内容】森たんけん（親子）、コーヒー焙煎（大人）
& 森遊び（子ども）など

【対象】市内在住の未就学児親子 50人

※応募多数の場合は抽選

【参加費】1人600円（材料費、保険料）、3歳未満は45円（保険料のみ）

【申込み】3月17日（木）までに厚木市講座予約システム【講座番号：2102003】、または電話で七沢自然ふれあいセンターへ

■親子で新緑登山

春を感じる冒険へ。新緑の中を歩こう！

【日時】4月24日（日）午前10時～午後3時

【会場】七沢自然ふれあいセンター周辺

【内容】見城、大釜弁財天を巡る軽登山

【対象】市内在住の4歳以上の親子 50人

※応募多数の場合は抽選

【参加費】1人500円（材料費、保険料）

【申込み】3月24日（木）までに厚木市講座予約システム

【講座番号：2102005】、または

電話で七沢自然ふれあいセンターへ

【問合せ】七沢自然ふれあいセンター

電話／248-3500



講座予約システム
QRコード



教育委員会点検評価委員会委員を募集

- 【内 容】教育委員会が実施する主要事業に対する評価・意見・助言など
- 【対 象】次の4つの条件を全て満たす方 1人
- 1 市内在住、在勤、在学の18歳以上
 - 2 平日昼間の会議（年3回程度）に出席できる
 - 3 他の審議会などの委員でない
 - 4 市の議員・職員でない
- 【任 期】6月～令和6年3月
- 【報 酬】日額7,800円（交通費含）
- 【申込み】教育総務課や公民館、市HPにある申込書に必要事項と応募動機（400字程度）を書き、3月17日（必着）までに直接または郵送、ファクス、メールで提出。書類選考あり。
- 【問合せ】〒243-8511 教育総務課
電 話/225-2663
FAX/224-5280


小・中学校 庁務用務員募集

- ～ 未経験者歓迎・40歳代～60歳代活躍中 ～
小・中学校で清掃や学校内の除草等を行う職員を募集します。
- 【対 象】18歳以上の心身ともに健康で熱意のある方
- 【勤務場所】市内小・中学校（応相談）
- 【勤務時間】月10日程度で、午前7時30分～午後4時（うち休憩時間45分）
- 【任 期】4月1日から
令和5年3月31日までの1年間
（勤務実績等により、再度任用の可能性有り）
- 【報 酬】日給8,443円 通勤・期末手当有り（条件有り）
- 【申 込 み】事前に電話連絡の上、申込者本人が、教育総務課または市HPにあるエントリーシートを持参ください。
- 【問 合 せ】教育総務課（第二庁舎5階）
電話/225-2600
- 
- エントリーシートはこちらから↓
- 

夏・秋花壇を作ろう


- 【日 時】3月17日（木）
午前10時～11時30分 雨天決行
- 【場 所】ぼうさいの丘公園講義室AB
（温水783-1）
- 【内 容】夏秋に向けて花の苗の選び方、きれいに保つための管理方法等について学ぶ。
- 【対象者】市内在住、在勤、在学の方 30人
- 【参加費】無料
- 【申込み】3月1日（火）までに厚木市講座予約システム【番号：2147006】、ハガキまたはFAXで〒住所、氏名（ふりがな）、年齢、電話番号、参加人数を書き、厚木市環境みどり公社みどり課へ。応募多数の場合は抽選。
- 【問合せ】（公財）厚木市環境みどり公社みどり課
〒243-0036 厚木市長谷626-1
電 話/225-2774
FAX/248-9502

元気な仲間とグラウンド・ゴルフ教室

- 厚木市グラウンド・ゴルフ協会は協会員の合同練習日に一般市民の方を対象に初心者教室を開催し、指導員が楽しく親切に指導しています。
- ぼうさいの丘公園（多目的広場）/3月4・18日（金）
荻野運動公園（多目的広場） /3月2・16日（水）
及川球技場 /3月8・15・22日（火）
- 南毛利スポーツセンター /3月1・29日（火）
つつじの丘公園（多目的広場） /3月11・25日（金）
- 【対 象】厚木市・愛川町・清川村在住の方
- 【参加費】無料（初回の方は、公式ルールブック（500円）の購入をお勧めします。）
- 【時 間】午前9時～午後1時
※つつじの丘公園は午後1時～4時
- 【その他】用具のない方には無料貸出があります。
- 

あつぎ古民家岸邸の雛まつり

市の指定文化財である古民家岸邸に雛人形を飾ります。
古民家で季節を感じてください。

- 【日 時】2月16日（水）～3月6日（日）
午前10時～午後3時
（休館日 月、火曜日）
- 【場 所】古民家岸邸 上荻野792-2
- 【講 座】民話のおはなし会
2月23日（水・祝）
午前10時～午後2時
- 
- 【入 館】無料
- 【駐車場】5台/なるべく公共交通機関をご利用ください。
- 【バ ス】本厚木駅北口1番乗り場 半原行き
久保バス停下車 徒歩5分
- 【問合せ】あつぎ郷土博物館 電話/225-2515

南毛利公民館・地区市民センターからのお知らせ

- 【諸証明の発行休止について】
2月23日（水・天皇誕生日）は、諸証明発行及び印刷機の貸出しは行っていません。
※貸館は通常どおり行っています。

公民館図書室からのお知らせ

- 【休室日】2月21日（月）、23日（水・天皇誕生日）
- 【問合せ】電話/250-5133
※図書の返却は、返却ボックスをご利用ください。
- 